



รายงานการประเมินตนเองของสถานศึกษา  
(Self-Assessment Report : SAR)ระดับปฐมวัย  
ปีการศึกษา ๒๕๖๕

โรงเรียนเทศบาลวัดช่องคีรีศรีสิทธิวราราม

สังกัดสำนักงานการศึกษา เทศบาลนครนครสวรรค์  
อำเภอเมืองนครสวรรค์ จังหวัดนครสวรรค์  
กรมส่งเสริมการปกครองท้องถิ่น กระทรวงมหาดไทย

## บทสรุปสำหรับผู้บริหาร

### ผู้จัดทำ ผู้อำนวยการสถานศึกษา

**ชื่อโรงเรียน** โรงเรียนเทศบาลวัดช่องศรีศรีสิทธิวราราม ตั้งอยู่เลขที่ ๑๓๒๘ หมู่ ๑๐ ตำบลนครสวรรค์ตก อำเภอเมืองนครสวรรค์ จังหวัดนครสวรรค์ รหัสไปรษณีย์ ๖๐๐๐๐ โทรศัพท์ ๐๕๖ - ๒๒๒๒๑๔  
สังกัดสำนักงานการศึกษา เทศบาลนครนครสวรรค์นครอำเภอ เมืองนครสวรรค์จังหวัด นครสวรรค์  
โรงเรียนนี้มีเนื้อที่ ๖ ไร่ ๒ งาน เปิดสอนตั้งแต่ศูนย์พัฒนาเด็กเล็กถึงระดับชั้นมัธยมศึกษาปีที่ ๓ จำนวน ๒๖ ห้องเรียน  
**ชื่อผู้บริหารโรงเรียน** นางสาวดารารัตน์ สุทธิวงศ์ เบอร์โทรศัพท์ ๐๘๘-๒๗๓๑๓๗๐  
**จำนวนครู** ๕ คน จำแนกเป็น ข้าราชการครู ๕ คน ครูอัตราจ้าง ๖ คน  
**จำนวนนักเรียน** ๑๐๓ คน

ผลการประเมินคุณภาพภายในของสถานศึกษา แสดงในตารางสรุปผลได้ดังนี้

ระดับการศึกษาขั้นพื้นฐาน : ระดับปฐมวัย

มาตรฐานที่	ชื่อมาตรฐาน	ผลการประเมินระดับคุณภาพ
๑	กระบวนการบริหารและการจัดการ	ดีมาก
๒	การจัดประสบการณ์ที่เน้นเด็กเป็นสำคัญ	ดีมาก
๓	คุณภาพเด็ก	ดีมาก
สรุปผลการประเมิน		ดีมาก

### การนำเสนอผลการประเมินตนเอง

๑. ปัจจุบันโรงเรียนเทศบาลวัดช่องศรีศรีสิทธิวราราม ดำเนินงานอยู่ในมาตรฐาน ระดับดีมาก

๒. หลักฐานสนับสนุนการประเมินตนเอง

๒.๑ โรงเรียนเทศบาลวัดช่องศรีศรีสิทธิวราราม จัดประสบการณ์การเรียนรู้ให้กับเด็กยึดหลักสูตรการศึกษาปฐมวัย พ.ศ.๒๕๖๐ ดังนี้

๒.๑.๑ จัดประสบการณ์การเรียนรู้ให้สอดคล้องกับจิตวิทยาพัฒนาการและการทำงานของสมองที่เหมาะสมกับอายุวุฒิภาวะและระดับพัฒนาการเพื่อให้เด็กทุกคนได้พัฒนาเต็มตามศักยภาพ

๒.๑.๒ จัดประสบการณ์การเรียนรู้ให้สอดคล้องกับแบบการเรียนรู้ของเด็กให้เด็กได้ลงมือกระทำเรียนรู้ผ่านประสาทสัมผัสทั้งห้า ได้เคลื่อนไหว สำรวจ เล่น สังเกต สืบค้นทดลองและคิดแก้ปัญหาด้วยตนเอง

๒.๑.๓ จัดประสบการณ์การเรียนรู้แบบบูรณาการโดยบูรณาการทั้งกิจกรรมทักษะและสาระการเรียนรู้

๒.๑.๔ จัดประสบการณ์การเรียนรู้ให้เด็กได้คิดริเริ่มวางแผนตัดสินใจลงมือกระทำและนำเสนอความคิดโดยผู้สอนหรือผู้จัดประสบการณ์เป็นผู้สนับสนุนอำนวยความสะดวกและเรียนรู้ร่วมกับเด็ก

๒.๑.๕ จัดประสบการณ์การเรียนรู้ให้เด็กมีปฏิสัมพันธ์กับผู้อื่นไม่ว่าจะเป็นเด็กหรือผู้ใหญ่ภายใต้สภาพแวดล้อมที่เอื้อต่อการเรียนรู้ในบรรยากาศที่อบอุ่น มีความสุขและเรียนรู้การทำกิจกรรมแบบร่วมมือในลักษณะต่างๆ กัน

๒.๑.๖ จัดประสบการณ์การเรียนรู้ให้เด็กมีปฏิสัมพันธ์กับสื่อและแหล่งเรียนรู้ที่หลากหลาย และอยู่ภายใต้วิถีชีวิตของเด็ก สอดคล้องกับบริบทสังคมและวัฒนธรรมที่แวดล้อมเด็ก

๒.๑.๗ จัดประสบการณ์การเรียนรู้ที่ส่งเสริมลักษณะนิสัยที่ดี และทักษะการใช้ชีวิตประจำวันตามแนวทางหลัก

ปรัชญาเศรษฐกิจพอเพียง ตลอดจนสอดแทรกคุณธรรมจริยธรรม และการมีวินัยให้เป็นส่วนหนึ่งของการจัดประสบการณ์การเรียนรู้อย่างต่อเนื่อง

๒.๑.๘ จัดประสบการณ์การเรียนรู้ทั้งในลักษณะที่มีการวางแผนไว้ล่วงหน้า และที่เกิดขึ้นในสภาพจริงโดยไม่ได้คาดการณ์ไว้

๒.๑.๙ จัดทำสารนิทัศน์ การจัดทำข้อมูลที่แสดงให้เห็นร่องรอยพัฒนาการการเรียนรู้จากการจัดกิจกรรม ด้วยการรวบรวมข้อมูลเกี่ยวกับพัฒนาการ และการเรียนรู้ของเด็กเป็นรายบุคคลนำมาไตร่ตรอง/ใช้ให้เป็นประโยชน์ต่อการพัฒนาเด็ก และการวิจัยในชั้นเรียน

๒.๑.๑๐ จัดประสบการณ์การเรียนรู้ โดยให้พ่อแม่ครอบครัว และชุมชนมีส่วนร่วมทั้งการวางแผนการสนับสนุน สื่อแหล่งเรียนรู้ การเข้าร่วมกิจกรรม และการประเมินพัฒนาการ ผลจากการดำเนินงานในด้านนี้ทำให้เด็กมีความพร้อมทั้ง ๔ ด้าน มีพัฒนาการที่เหมาะสมกับวัย และตามศักยภาพของแต่ละคน

## ๒.๒ ด้านการบริหารจัดการสถานศึกษา

โรงเรียนเทศบาลวัดช่องศรีศรีสิทธิวราราม ผู้บริหารยึดหลักการบริหาร/เทคนิคการบริหารแบบการพัฒนาตามกระบวนการ PDCA และตามหลักปรัชญาของเศรษฐกิจพอเพียง โดยยึดหลักการบริหารแบบมีส่วนร่วม (Participative Management) ซึ่งนอกจากผู้บริหารจะมีบทบาทสำคัญแล้วครูและบุคลากรทางการศึกษาคณะกรรมการบริหารสถานศึกษาขั้นพื้นฐาน ตลอดจนผู้ปกครองและผู้มีส่วนเกี่ยวข้องก็เป็นส่วนหนึ่ง ที่ทำให้โรงเรียนก้าวหน้าไปได้ด้วยดี การบริหารจัดการโรงเรียนเทศบาลวัดช่องศรีศรีสิทธิวราราม ผู้บริหาร/ครู จะเปิดโอกาสให้ผู้มีส่วนเกี่ยวข้องแสดงความคิดเห็น เปิดโอกาสให้ผู้ได้บังคับบัญชามีส่วนเกี่ยวข้องในกระบวนการตัดสินใจ ใช้ความคิดสร้างสรรค์และความเชี่ยวชาญในการแก้ปัญหา รวมทั้งเปิดโอกาสให้ผู้ปกครอง/ชุมชน และผู้มีส่วนเกี่ยวข้องเข้ามามีส่วนร่วมในกระบวนการบริหาร เพื่อก่อให้เกิดความร่วมมือร่วมใจ

ผลจากการบริหารจัดการแบบมีส่วนร่วม (Participative Management) ทำให้การดำเนินงานพัฒนาคุณภาพการศึกษาของโรงเรียน บรรลุตามเป้าประสงค์ที่กำหนด

## ๒.๓ ด้านคุณภาพของครูโรงเรียนเทศบาลวัดช่องศรีศรีสิทธิวราราม

ครูโรงเรียนเทศบาลวัดช่องศรีศรีสิทธิวราราม จัดครูให้เพียงพอกับชั้นเรียน คือมีครูประจำการที่จบการศึกษา ปฐมวัย และจัดหาครูประจำการที่มีประสบการณ์ในการสอนระดับปฐมวัย ช่วยดูแลด้านการจัดประสบการณ์ โดยโรงเรียน ส่งเสริมให้ครูมีความเชี่ยวชาญด้านการจัดประสบการณ์ โดยส่งบุคลากรเข้ารับการอบรม เพื่อพัฒนาคุณภาพครูด้านการศึกษา ปฐมวัยอย่างต่อเนื่อง ซึ่งส่งผลให้ครูผู้สอนปฐมวัยทุกคนมีความรู้ความสามารถในการวิเคราะห์ และจัดทำหลักสูตรสถานศึกษา ปฐมวัยโดยครูของโรงเรียนเทศบาลวัดช่องศรีศรีสิทธิวราราม ได้จัดทำแผนการจัดประสบการณ์ สอดคล้องกับมาตรฐานตามหลักสูตรสถานศึกษาปฐมวัยทำให้ครูมีความเข้าใจและจัดประสบการณ์การเรียนรู้ให้กับเด็กโดยเน้นเด็กเป็นสำคัญ ครูมีทักษะวิชาชีพในการพัฒนาหลักสูตรและกระบวนการเรียนรู้อย่างมีประสิทธิภาพ โดยใช้สื่อนวัตกรรมและเทคโนโลยีที่ทันสมัยเหมาะสมกับนักเรียน มีความกระตือรือร้น สนใจใฝ่ใจดูแลช่วยเหลือนักเรียนได้เรียนรู้ และพัฒนาตนเองตามศักยภาพอย่างเต็มกำลังความสามารถ นอกจากนั้นหัวหน้าสถานศึกษายังเป็นผู้นำการเปลี่ยนแปลง มีการบริหารจัดการที่ดี มีความรู้ความสามารถในการพัฒนาวิชาการหลักสูตร นวัตกรรม และกระบวนการเรียนรู้ไปสู่การปฏิบัติอย่างมีประสิทธิภาพ และคุณภาพเกิดประโยชน์สูงสุดแก่นักเรียน โดยอาศัยการมีส่วนร่วมจากทุกฝ่ายที่เกี่ยวข้อง ส่งผลให้การจัดการศึกษาของโรงเรียนเกิดผลผลิตที่ดี และสอดคล้องกับความต้องการของชุมชน/ท้องถิ่นผู้เรียนมีคุณภาพตามมาตรฐาน มีการจัดบรรยากาศการเรียนรู้ที่เอื้อต่อการพัฒนาคุณภาพผู้เรียน และมีความเป็นประชาธิปไตย

## ๒.๔ ด้านการให้ความร่วมมือจากชุมชนขององค์กรและผู้มีส่วนเกี่ยวข้อง

โรงเรียนเทศบาลวัดช่องศรีศรีสิทธิวราราม มีแนวทางในการดำเนินการสร้างความสัมพันธ์สองแนวทาง คือการสร้างความสัมพันธ์ทางตรงประกอบด้วยวิธีการหลัก ๒ ประการ ได้แก่ การนำโรงเรียนออกสู่ชุมชน และการนำชุมชนเข้ามาสู่โรงเรียน และการสร้างความสัมพันธ์ทางอ้อม โดยการพัฒนาให้บุคลากรมีมนุษยสัมพันธ์อันดี สามารถปฏิบัติงานได้อย่างมีประสิทธิภาพ และการปรับปรุงโรงเรียนให้สะอาดปลอดภัยร่มรื่นสวยงามน่าอยู่น่าเรียน เป็นที่ประทับใจแก่ผู้มาเยี่ยมเยือน

ผลจากการสร้างความสัมพันธ์ระหว่างโรงเรียนเทศบาลวัดช่องศรีศรีสิทธิวราราม กับชุมชนทำให้ชุมชนเห็นความสำคัญ และให้ความช่วยเหลือทั้งด้านงบประมาณด้านภูมิปัญญาด้านแหล่งเรียนรู้และอื่น ๆ

#### ๒.๕ ด้านการดูแลเด็ก

โรงเรียนเทศบาลวัดช่องศรีศรีสิทธิวราราม มีโครงการระบบดูแลช่วยเหลือนักเรียน ซึ่งถือว่าเป็นโครงการเด่น โดยมีการรวบรวม และเก็บข้อมูลนักเรียนทุกด้าน เพื่อนำมาวิเคราะห์จัดลำดับความสำคัญและให้ความช่วยเหลือเป็นรายบุคคล ครูออกเยี่ยมบ้านนักเรียนทุกคนอย่างสม่ำเสมอ ซึ่งนอกจากจะเป็นการดูแลเอาใจใส่ และช่วยเหลือนักเรียนแล้วยังเป็นการสร้างความสัมพันธ์กับผู้ปกครอง/ชุมชน โดยอ้อมทำให้เกิดความร่วมมือระหว่างผู้ปกครอง/ชุมชนกับโรงเรียน

#### ๒.๖ ด้านความร่วมมือของผู้ปกครองชุมชนในการพัฒนาหลักสูตรพัฒนาการจัดประสบการณ์การเรียนรู้

โรงเรียนเทศบาลวัดช่องศรีศรีสิทธิวราราม ได้รับความร่วมมือจากผู้ปกครอง/ชุมชนและผู้มีส่วนเกี่ยวข้องดังนี้

๒.๖.๑ มีส่วนร่วมในการกำหนดสาระของหลักสูตรสถานศึกษา เพื่อให้สอดคล้องกับความต้องการของชุมชน และสังคม ตลอดจนส่งเสริมสนับสนุนกิจกรรมของสถานศึกษา เพื่อพัฒนาผู้เรียนตามศักยภาพ

๒.๖.๒ มีส่วนร่วมในการตรวจสอบ และประเมินผลการจัดการศึกษาของสถานศึกษาและให้ข้อเสนอแนะเพื่อการพัฒนาคุณภาพของสถานศึกษา

๒.๖.๓ สนับสนุนทรัพยากรเพื่อการศึกษาตามความเหมาะสม

๒.๖.๔ ร่วมมือกับครูและผู้เกี่ยวข้องประสานงานป้องกันและแก้ไขปัญหาเกี่ยวกับพฤติกรรมที่ไม่พึงประสงค์ของผู้เรียน

๒.๖.๕ เป็นแหล่งการเรียนรู้สร้างเครือข่ายการเรียนรู้ให้ผู้เรียน ได้รับประสบการณ์จากสถานการณ์จริงจากการเปิดโอกาสให้บุคคล/ผู้มีส่วนเกี่ยวข้อง ได้เข้ามามีส่วนร่วมในการจัดการศึกษาทั้งในฐานะกรรมการบริหารศูนย์วิทยากร/ปราชญ์ชาวบ้าน ฐานะผู้ให้การสนับสนุนทรัพยากรทางการศึกษา และฐานะผู้ประเมินคุณภาพทำให้โรงเรียน ประสบผลสำเร็จในการพัฒนาหลักสูตรสถานศึกษา และการพัฒนาคุณภาพการจัดการศึกษาของโรงเรียนโดยรวม

๓. โรงเรียนมีแผนที่จะพัฒนาตนเองต่อไปอย่างไรให้ได้มาตรฐานที่ดีขึ้นกว่าเดิม ๑ ระดับ

#### แผนกลยุทธ์ / กลยุทธ์ที่ ๑ ยุทธศาสตร์พัฒนาคุณภาพนักเรียน

๑.๑. ส่งเสริมให้นักเรียนมีความรู้และทักษะที่จำเป็นตามหลักสูตร

๑.๒. ส่งเสริมให้นักเรียนมีความสามารถในการคิดวิเคราะห์ สังเคราะห์และอ่านเขียนสื่อ

ความได้ตามวุฒิภาวะ

๑.๓. ส่งเสริมให้นักเรียนมีทักษะในการแสวงหาความรู้ด้วยตนเอง

๑.๔. ส่งเสริมให้นักเรียนมีทักษะในการทำงานเป็นรายบุคคลและกลุ่ม

๑.๕. ส่งเสริมให้นักเรียนมีคุณธรรม จริยธรรมและค่านิยมที่พึงประสงค์

๑.๖. ส่งเสริมให้นักเรียนปลอดจากสารเสพติดมอมเมาโรคเอดส์ และโรคติดต่อร้ายแรง

๑.๗. ส่งเสริม สนับสนุนให้นักเรียนเป็นสมาชิกที่ดีของครอบครัว ชุมชนและสังคม

๑.๘. ส่งเสริมให้นักเรียนเห็นคุณค่าและภูมิใจในความเป็นไทย

๑.๙. ส่งเสริมให้นักเรียนมีสุขนิสัยสุขภาพและสุขภาพจิตที่ดี

๑.๑๐. ส่งเสริมให้นักเรียนมีสุนทรียภาพ ด้านศิลปะ ดนตรี กีฬา

๑.๑๑. ส่งเสริมสวัสดิการและการมีส่วนร่วมของนักเรียน

๑.๑๒. พัฒนาระบบงานดูแลส่งเสริมนักเรียน

#### แผนกลยุทธ์/กลยุทธ์ที่ ๒ ยุทธศาสตร์พัฒนาผู้บริหารและบุคลากร

๒.๑. พัฒนากระบวนการจัดการเรียนรู้ที่เน้นนักเรียนเป็นสำคัญ

๒.๒. เพิ่มประสิทธิภาพในการปฏิบัติงานของครูและบุคลากร

#### แผนกลยุทธ์/กลยุทธ์ที่ ๓ ยุทธศาสตร์ส่งเสริมการมีส่วนร่วมของผู้ปกครองและชุมชนตาม

### หลักปรัชญาเศรษฐกิจพอเพียง

๓.๑. จัดหาสื่อ และเทคโนโลยีที่จำเป็นต่อการศึกษา

๓.๒. การส่งเสริมและสนับสนุนการพัฒนาสื่อเทคโนโลยีและนวัตกรรมทางการศึกษา

### แผนกลยุทธ์/กลยุทธ์ที่ ๔ ยุทธศาสตร์จัดหาและพัฒนาแหล่งเรียนรู้ที่หลากหลาย

๔.๑ การสร้างและพัฒนาแหล่งเรียนรู้ทั้งภายในและภายนอก

๔.๒ การส่งเสริมและสนับสนุนการใช้แหล่งเรียนรู้ภายในและภายนอก

### แผนกลยุทธ์/กลยุทธ์ที่ ๕ ยุทธศาสตร์พัฒนาประสิทธิภาพการจัดการศึกษาตามหลัก

### ปรัชญาเศรษฐกิจพอเพียงโดยใช้โรงเรียนเป็นฐานและเน้นการมีส่วนร่วมของทุกภาคส่วน

๕.๑ สนับสนุน/ส่งเสริมการมีส่วนร่วมของประชาชนชุมชน องค์กรและหน่วยงานต่างๆ

ในการพัฒนาการศึกษา

๕.๒ ส่งเสริมพัฒนาการจัดการศึกษาในระบบให้ได้มาตรฐาน และจัดการศึกษานอกระบบ

ตามอัธยาศัยสำหรับเด็กและประชาชนให้เรียนรู้ตลอดชีวิตตามหลักปรัชญาเศรษฐกิจ

พอเพียง



(นางสาวดารารัตน์ สุทธิวงศ์)

ผู้อำนวยการสถานศึกษา

โรงเรียนเทศบาลวัดช่องคีรีศรีสิทธิวราราม

## คำนำ

รายงานการประเมินตนเองของสถานศึกษา (Self-Assessment Report : SAR) ปีการศึกษา ๒๕๖๕ ของโรงเรียนเทศบาลวัดช่องศรีศรีสิทธิวราราม สำนักการศึกษา เทศบาลนครนครสวรรค์ ฉบับนี้ จัดทำขึ้นเพื่อสรุปผลการประกันคุณภาพการศึกษาภายในสถานศึกษา (Self-Assessment Report :SAR) ปีการศึกษา ๒๕๖๕ ของสถานศึกษา เพื่อเป็นข้อมูลในการพัฒนาและยกระดับคุณภาพมาตรฐานการศึกษาของสถานศึกษาให้สูงขึ้น

เนื้อหาสาระของเอกสารประกอบด้วย บทสรุปสำหรับผู้บริหารข้อมูลพื้นฐานของสถานศึกษาผลการประเมินตนเองของสถานศึกษาสรุปผล แนวทางการพัฒนา และความต้องการการช่วยเหลือการปฏิบัติที่เป็นเลิศของสถานศึกษาภาคผนวกของทั้ง ๓ มาตรฐาน

โรงเรียนเทศบาลวัดช่องศรีศรีสิทธิวราราม ขอขอบคุณผู้อำนวยการโรงเรียน คณะกรรมการสถานศึกษาขั้นพื้นฐานของโรงเรียน คณะครู ผู้ปกครองชุมชน และผู้เกี่ยวข้องทุกภาคส่วน ที่ร่วมพัฒนาร่วมประเมินคุณภาพ และร่วมจัดทำรายงานการประเมินตนเองของสถานศึกษา (Self-Assessment Report : SAR) ให้สมบูรณ์ครบถ้วน และหวังเป็นอย่างยิ่งว่า ข้อมูลสารสนเทศ และข้อเสนอแนะในรายงานฉบับนี้ จะเป็นประโยชน์ในการพัฒนาเพื่อยกระดับคุณภาพมาตรฐานการศึกษาของสถานศึกษาให้สูงขึ้น ต่อไป

โรงเรียนเทศบาลวัดช่องศรีศรีสิทธิวราราม

## สารบัญ

เรื่อง	หน้า
บทสรุปสำหรับผู้บริหาร	ก
คำนำ	
สารบัญ	
ส่วนที่ ๑ ข้อมูลพื้นฐานของสถานศึกษา.....	๑
ส่วนที่ ๒ รายงานผลการประเมินตนเองของสถานศึกษา.....	๒๑
ส่วนที่ ๓ บทสรุปมาตรฐานการศึกษาระดับปฐมวัยโรงเรียนเทศบาลวัดช่องศรีศรีสิทธิวราราม.....	๔๖

สรุปผลการประเมินคุณภาพภายในสถานศึกษา โรงเรียนเทศบาลวัดช่องศรีศรีสิทธิวราราม  
ประจำปีการศึกษา ๒๕๖๕

ตามที่โรงเรียนเทศบาลวัดช่องศรีศรีสิทธิวราราม ได้ดำเนินการประเมินคุณภาพภายในสถานศึกษา ประจำปีการศึกษา ๒๕๖๕ ตามระบบการประกันคุณภาพภายในสถานศึกษา ประกาศของกระทรวงมหาดไทย โดยจัดทำรายงานประจำปีเสนอต่อหน่วยงานต้นสังกัด หน่วยงานที่เกี่ยวข้อง และเสนอต่อสาธารณชน เพื่อนำไปสู่การพัฒนาคุณภาพตามมาตรฐานการศึกษา และเพื่อรองรับการประเมินคุณภาพภายนอก

บัดนี้การดำเนินการประเมินคุณภาพภายในสถานศึกษาเสร็จเรียบร้อยแล้ว จึงขอเสนอผลการประเมินคุณภาพภายในสถานศึกษา แสดงในตาราง สรุปผลได้ดังนี้

ระดับการศึกษาปฐมวัย

สรุปผลการประเมินภาพรวม

กำลังพัฒนา

ปานกลาง

ดี

ดีเลิศ

ยอดเยี่ยม

มาตรฐาน/ตัวบ่งชี้	ระดับคุณภาพ
มาตรฐานที่ ๑ กระบวนการบริหารและการจัดการ	ดีมาก
มาตรฐานที่ ๒ กระบวนการจัดการเรียนการสอนที่เน้นผู้เรียนเป็นสำคัญ	ดีมาก
มาตรฐานที่ ๓ คุณภาพของผู้เรียน	ดีมาก



## ส่วนที่ ๑

### ข้อมูลพื้นฐานของสถานศึกษา

#### ๑ ข้อมูลพื้นฐานของสถานศึกษา

ชื่อ โรงเรียนเทศบาลวัดช่องศรีศรีสิทธิวราราม ตั้งอยู่เลขที่ ๑๓๒๘ หมู่ ๑๐ ตำบลนครสวรรค์ตก อำเภอเมืองนครสวรรค์ จังหวัดนครสวรรค์ รหัสไปรษณีย์ ๖๐๐๐๐ โทรศัพท์ ๐๕๖ - ๒๒๒๒๑๔ โทรสารE-mail: Tesaban๕@watchong.ac.th website [https:// watchong.ac.th](https://watchong.ac.th) สังกัดสำนักงานการศึกษา เทศบาลนครนครสวรรค์ อำเภอเมืองนครสวรรค์ จังหวัดนครสวรรค์ โรงเรียนนี้มีเนื้อที่ ๖ ไร่ ๒ งาน

ชื่อผู้บริหารโรงเรียน นางสาวดารารัตน์ สุทธิวงศ์ เบอร์โทรศัพท์ ๐๘๖ - ๔๔๖๓๑๙๙

เปิดสอนระดับชั้นอนุบาล ถึง ระดับชั้นมัธยมศึกษาตอนต้น มีเขตพื้นที่บริการ ๑๐ ชุมชน ได้แก่ชุมชนวัดช่องศรีศรีสิทธิวราราม ชุมชนหลังอุทัยจิตร ชุมชนหิมพานต์ ชุมชนข้างบึงซี ๒ ชุมชนข้างโรงเรียนประชานุเคราะห์ ชุมชนเขาไกรภพมา ชุมชนเจ้าแม่ศรีจันทร์ ชุมชนเจ้าพ่อเศรษฐี ชุมชนวัดพระบาง ชุมชนเคหะฯ

#### ๒. ข้อมูลด้านการบริหาร

๒.๑ โรงเรียนเทศบาลวัดช่องศรีศรีสิทธิวราราม ได้จัดแบ่งโครงสร้างการบริหารงานเป็น ๖ ฝ่าย โดยแบ่งเป็น ฝ่ายวิชาการ ฝ่ายบุคลากร ฝ่ายกิจการนักเรียน ฝ่ายธุรการการเงิน ฝ่ายอาคารสถานที่และฝ่ายสัมพันธ์ชุมชน ผู้บริหารยึดหลักการบริหาร เทคนิคการบริหารแบบการพัฒนาตามกระบวนการ PDCA และตามหลักปรัชญาของเศรษฐกิจพอเพียง ซึ่งทางโรงเรียนได้นำกระบวนการดังกล่าวมาใช้ ดังนี้ การบริหารแบบการพัฒนาตามกระบวนการ PDCA หรือที่เรียกว่า วงจรเดมิง Deming Cycle) คือวงจรการควบคุมคุณภาพได้แก่

Plan หมายถึง การวางแผนการดำเนินงานอย่างรอบคอบ ครอบคลุมถึงการกำหนดหัวข้อที่ต้องการปรับปรุงเปลี่ยนแปลง ซึ่งรวมถึงการพัฒนาสิ่งใหม่ๆ การแก้ปัญหาที่เกิดขึ้นจากการปฏิบัติงาน ซึ่งประกอบด้วย การกำหนดเป้าหมาย วัตถุประสงค์ของการดำเนินงาน การจัดอันดับความสำคัญของเป้าหมาย กำหนดการดำเนินงาน กำหนดระยะเวลาการดำเนินงาน กำหนดผู้รับผิดชอบหรือผู้ดำเนินการ และกำหนดงบประมาณที่จะใช้ การเขียนแผนอาจปรับเปลี่ยนได้ตามความเหมาะสมของลักษณะการดำเนินงาน การวางแผนยังช่วยให้เราสามารถคาดการณ์สิ่งที่เกิดขึ้นในอนาคต และช่วยลดความสูญเสียต่าง ๆ ที่อาจเกิดขึ้นได้

Do หมายถึง การปฏิบัติตามแผน ซึ่งประกอบด้วย วิธีการดำเนินการมีการประชุมคณะทำงานและหน่วยงานที่รับผิดชอบ มีกลุ่มเป้าหมาย ระยะเวลาในการปฏิบัติตามแผน และมีผลของการดำเนินงานตามแผน

Check หมายถึง การตรวจสอบการปฏิบัติตามแผนการประเมินแผน ซึ่งประกอบด้วย การดำเนินการ การประเมินขั้นตอนการดำเนินงาน การประเมินผลของการดำเนินงานตามแผนที่ได้ตั้งไว้ โดยการประเมินของเจ้าของโครงการทำได้เอง หรือคณะทำงานที่รับผิดชอบแผนการดำเนินงานนั้น ๆ และมีเครื่องมือหรือแบบประเมินที่ไม่ยุ่งยากซับซ้อนมากนัก

Act (ปรับปรุงแก้ไข) หมายถึง การปรับปรุงแก้ไข การนำผลการประเมินมาพัฒนาแผนซึ่งประกอบด้วย การนำผลการ ประเมินมาวิเคราะห์ว่ามีโครงสร้างหรือขั้นตอนการปฏิบัติงานใดที่ควรปรับปรุงหรือพัฒนาสิ่งที่ได้อยู่แล้วให้ดียิ่งขึ้นไปอีก และสังเคราะห์รูปแบบการดำเนินการใหม่ที่เหมาะสม สำหรับการดำเนินการในปีต่อไป

๒.๒ การบริหารแบบการพัฒนาตามกระบวนการตามหลักปรัชญาของเศรษฐกิจพอเพียงได้แก่ การจัดทำหน่วยการเรียนรู้และแผนการเรียนรู้ ได้เน้นกิจกรรมการเรียนรู้เพื่อส่งเสริมและปลูกฝังวิธีการคิด การปฏิบัติตนตามหลักปรัชญาของเศรษฐกิจพอเพียง ๓ หลักการ ได้แก่ ๓ ท่วง ๒ เงื่อนไข และ ๔ มิติ

๓ ห่วง ประกอบด้วย ความพอประมาณ ความมีเหตุผล และการสร้างภูมิคุ้มกันในตัวที่ดี ๒ เงื่อนไข ประกอบด้วย คุณธรรม และความรู้ บนพื้นฐานของการใช้คุณธรรมนำความรู้ ซึ่งรวมถึงความซื่อสัตย์ สุจริต ขยัน อดทน ความเพียร การใช้สติปัญญาในการดำเนินชีวิตและการใช้ความรู้ทางหลักวิชาการอย่างรอบรู้ รอบคอบ และระมัดระวัง และ ๔ มิติ ประกอบด้วย วัสดุ สังคม สิ่งแวดล้อม และวัฒนธรรม เพื่อนำไปสู่การพัฒนาตนให้ก้าวหน้าไปพร้อมยอมรับต่อการเปลี่ยนแปลงในสังคม

๒.๓ นางเรขา ชำนาญหอม เป็นประธานคณะกรรมการบริหารสถานศึกษาขั้นพื้นฐานโรงเรียนเทศบาลวัดช่องศรีศรีสิทธิวราราม และมีนางสาวดารารัตน์ สุทธิวงศ์ ตำแหน่งหัวหน้าสถานศึกษา วุฒิกการศึกษาสูงสุด ป.บัณฑิต สาขาการบริหารการศึกษา ดำรงตำแหน่งที่โรงเรียนนี้ตั้งแต่วันที่ ๒๑ พฤศจิกายน ๒๕๖๒ จนถึงปัจจุบันเป็นเวลา ๓ ปี ๕ เดือน

๒.๔ ประวัติโดยย่อของโรงเรียนเทศบาลวัดช่องศรีศรีสิทธิวราราม โรงเรียนนี้เดิมชื่อโรงเรียนวัดช่องลม เริ่มก่อตั้งเมื่อวันที่ ๑ พฤษภาคม พ.ศ. ๒๔๘๒ เปิดสอนตั้งแต่ชั้นประถมศึกษาปีที่ ๑ ถึงชั้นประถมศึกษาปีที่ ๔ โดยอาศัยศาลาการเปรียญของวัดเป็นสถานที่เรียน มีนายพอง บัวขาว เป็นครูใหญ่ โรงเรียนเทศบาลวัดช่องศรีศรีสิทธิวราราม เป็นสถานที่ทำการเรียนการสอนมีเขตพื้นที่บริการชุมชนในเขตเทศบาลนครนครสวรรค์ด้านการศึกษา การเตรียมความพร้อม ระหว่างเด็กอายุ ๓ - ๖ ปี และเป็นการแบ่งเบาภาระในการดูแลให้กับผู้ปกครอง มีเนื้อที่ ๖ ไร่ ๒ งาน จำนวน ๕ ห้อง มีนักเรียน จำนวน ๑๐๓ คน ครู ๖ คน จำแนกเป็นข้าราชการครู ๕ คน ครูอัตราจ้าง ๑ คน

๒.๕ วิสัยทัศน์ พันธกิจ คำขวัญ เอกลักษณ์ อัตลักษณ์ ยุทธศาสตร์

๒.๕.๑ วิสัยทัศน์

“การศึกษาได้มาตรฐาน ผสานความร่วมมือ ยึดถือคุณธรรม น้อมนำหลักปรัชญาของเศรษฐกิจพอเพียง”

๒.๕.๒ พันธกิจ

๑.จัดการศึกษาระดับปฐมวัยอย่างมีคุณภาพมุ่งสร้างพัฒนาการสมวัยและสมดุล

๒.จัดการศึกษาขั้นพื้นฐาน โดยพัฒนากระบวนการเรียนรู้ ผู้เรียนเป็นสำคัญ มุ่งพัฒนาทักษะตามหลักสูตร

๓.พัฒนาผู้เรียนให้มีคุณภาพ เก่ง ดี มีสุข

๔.ส่งเสริมการปลูกฝังคุณธรรม จริยธรรม ด้านความกตัญญู ความซื่อสัตย์ มีระเบียบวินัย และมีจิตสาธารณะ

๕.ส่งเสริมการใช้เทคโนโลยี และพัฒนานวัตกรรมทางการศึกษา

๖.พัฒนาบุคลากรให้มีคุณภาพ เป็นครูมืออาชีพ

๗.ส่งเสริมการมีส่วนร่วมของทุกภาคส่วน เพื่อสร้างมิติใหม่ทางการศึกษา

๘.ส่งเสริมการนำหลักปรัชญาของเศรษฐกิจพอเพียงมาบูรณาการจัดการเรียนการสอน

สู่การพัฒนาคุณภาพชีวิตอย่างยั่งยืน

๒.๕.๓ คำขวัญของโรงเรียน คือ เรียนดี มีวินัย ใฝ่คุณธรรม

๒.๕.๔ เอกลักษณ์ของสถานศึกษา คือ นาฏศิลป์

๒.๕.๕ อัตลักษณ์ของสถานศึกษา คือ แข็งแรง สดใส รักไทย ใส่ใจออม

๒.๕.๖ ยุทธศาสตร์/กลยุทธ์

### แผนกลยุทธ์ / กลยุทธ์ที่ ๑ ยุทธศาสตร์พัฒนาคุณภาพนักเรียน

๑.๑. ส่งเสริมให้นักเรียนมีความรู้และทักษะที่จำเป็นตามหลักสูตร

๑.๒. ส่งเสริมให้นักเรียนมีความสามารถในการคิดวิเคราะห์ สังเคราะห์และอ่านเขียนสื่อ  
ความได้ตามวุฒิภาวะ

๑.๓. ส่งเสริมให้นักเรียนมีทักษะในการแสวงหาความรู้ด้วยตนเอง

๑.๔. ส่งเสริมให้นักเรียนมีทักษะในการทำงานเป็นรายบุคคลและกลุ่ม

๑.๕. ส่งเสริมให้นักเรียนมีคุณธรรม จริยธรรมและค่านิยมที่พึงประสงค์

๑.๖. ส่งเสริมให้นักเรียนปลอดจากสารเสพติดมอมเมาโรคเอดส์ และโรคติดต่อร้ายแรง

๑.๗. ส่งเสริม สนับสนุนให้นักเรียนเป็นสมาชิกที่ดีของครอบครัว ชุมชนและสังคม

๑.๘. ส่งเสริมให้นักเรียนเห็นคุณค่าและภูมิใจในความเป็นไทย

๑.๙. ส่งเสริมให้นักเรียนมีสุขนิสัยสุขภาพและสุขภาพจิตที่ดี

๑.๑๐. ส่งเสริมให้นักเรียนมีสุนทรียภาพด้านศิลปะดนตรี กีฬา

๑.๑๑. ส่งเสริมสวัสดิการและการมีส่วนร่วมของนักเรียน

๑.๑๒. พัฒนาระบบงานดูแลส่งเสริมนักเรียน

### แผนกลยุทธ์/กลยุทธ์ที่ ๒ ยุทธศาสตร์พัฒนาผู้บริหารและบุคลากร

๒.๑. พัฒนาระบบการจัดการเรียนรู้ที่เน้นนักเรียนเป็นสำคัญ

๒.๒. เพิ่มประสิทธิภาพในการปฏิบัติงานของครูและบุคลากร

### แผนกลยุทธ์/กลยุทธ์ที่ ๓ ยุทธศาสตร์ส่งเสริมการมีส่วนร่วมของผู้ปกครองและชุมชนตาม หลักปรัชญาเศรษฐกิจพอเพียง

๓.๑. จัดหาสื่อ และเทคโนโลยีที่จำเป็นต่อการศึกษา

๓.๒. การส่งเสริมและสนับสนุนการพัฒนาสื่อเทคโนโลยีและนวัตกรรมทางการศึกษา

### แผนกลยุทธ์/กลยุทธ์ที่ ๔ ยุทธศาสตร์จัดหาและพัฒนาแหล่งเรียนรู้ที่หลากหลาย

๔.๑. การสร้างและพัฒนาแหล่งเรียนรู้ทั้งภายในและภายนอก

๔.๒. การส่งเสริมและสนับสนุนการใช้แหล่งเรียนรู้ภายในและภายนอก

### แผนกลยุทธ์/กลยุทธ์ที่ ๕ ยุทธศาสตร์พัฒนาประสิทธิภาพการจัดการศึกษาตามหลัก

ปรัชญาเศรษฐกิจพอเพียงโดยใช้โรงเรียนเป็นฐานและเน้นการมีส่วนร่วมของทุกภาคส่วน

๕.๑. สนับสนุน/ส่งเสริมการมีส่วนร่วมของประชาชนชุมชน องค์กรและหน่วยงานต่างๆ  
ในการพัฒนาการศึกษา

๕.๒. ส่งเสริมพัฒนาการจัดการศึกษาในระบบให้ได้มาตรฐาน และจัดการศึกษานอกระบบ  
ตามอัธยาศัยสำหรับเด็กและประชาชนให้เรียนรู้ตลอดชีวิตตามหลักปรัชญาเศรษฐกิจ  
พอเพียง

# โครงสร้างการบริหารงานโรงเรียน

ผู้อำนวยการโรงเรียน

คณะกรรมการสถานศึกษาขั้นพื้นฐาน

รองผู้อำนวยการโรงเรียน

ด้านการบริหารวิชาการ

ด้านการบริหารงบประมาณ

ด้านการบริหารงานบุคคล

ด้านการบริหารงานทั่วไป

๑. งานพัฒนาสาระหลักสูตรท้องถิ่น
๒. งานวางแผนงานด้านวิชาการ
๓. งานจัดการเรียนการสอนในสถานศึกษา
๔. งานพัฒนาหลักสูตรสถานศึกษา
๕. งานพัฒนากระบวนการเรียนรู้
๖. งานวัดผล ประเมินผลและดำเนินการเทียบโอนผลการเรียนรู้
๗. งานวิจัย เพื่อพัฒนาคุณภาพการศึกษาในสถานศึกษา
๘. งานพัฒนาและส่งเสริมให้มีแหล่งเรียนรู้
๙. งานนิเทศการศึกษา
๑๐. งานแนะแนว
๑๑. งานพัฒนาระบบประกันคุณภาพภายในและมาตรฐานการศึกษา
๑๒. งานส่งเสริมสนับสนุนประสานงานความร่วมมือพัฒนาเครือข่ายทางวิชาการแก่บุคคล ครอบครัว องค์กร หน่วยงาน สถานประกอบการและสถาบันอื่นที่จัดการศึกษา
๑๓. งานจัดทำระเบียบและแนวทางปฏิบัติเกี่ยวกับงานด้านวิชาการและรายงานผลการปฏิบัติงาน
๑๔. งานคัดเลือกหนังสือแบบเรียน เพื่อใช้ในสถานศึกษา
๑๕. ด้านบริหารทั่วไป
๑๖. งานพัฒนาและใช้สื่อเทคโนโลยี เพื่อการศึกษา

๑. งานระดมทรัพยากรและการลงทุน และบริหาร จัดการทรัพยากร เพื่อการศึกษา
๒. งานบริหารงานทั่วไป
๓. งานบริหารบัญชี
๔. การบริหารพัสดุและสินทรัพย์
๕. งานจัดสวัสดิการสถานศึกษา
๖. งานแผนงานกลุ่มงบประมาณ
๗. งานตรวจสอบภายใน
๘. งานจัดระบบควบคุมภายในกลุ่มบริหารงบประมาณ
๙. งานจัดหาพัสดุ
๑๐. งานจัดรายงานทางการเงินและงบการเงิน

๑. งานวางแผนอัตราค่าจ้าง กำหนดตำแหน่ง การจัดระบบการบริหารและพัฒนาองค์กร
๒. งานสรรหา บรรจุ แต่งตั้ง ย้ายโอนและออกจากราชการ
๓. งานทะเบียนประวัติ และวันลา
๔. งานประเมินผลการปฏิบัติงานและบำเหน็จความชอบ
๕. งานวินัยและรักษาวินัย
๖. งานพัฒนาบุคลากรและสร้างเสริมประสิทธิภาพในการปฏิบัติงาน
๗. งานแผนการกลุ่มบริหารงานบุคคล
๘. งานตรวจสอบและควบคุมภายใน
๙. งานส่งเสริมกิจการนักเรียน
๑๐. งานระบบดูแลช่วยเหลือนักเรียน
๑๑. งานส่งเสริมคุณธรรม จริยธรรม
๑๒. งานประชาธิปไตยในโรงเรียน
๑๓. งานระดับชั้นและครูที่ปรึกษา
๑๔. งานป้องกันและแก้ไขปัญหาลิขสิทธิ์ เอดส์ และอบายมุข
๑๕. งานวินัยและความประพฤตินักเรียน
๑๖. งานประสาน และพัฒนาเครือข่ายการศึกษา และเครือข่ายผู้ปกครอง
๑๗. งานเฉพาะกิจ

๑. งานวางแผนพัฒนาจัดระบบการบริหารงาน การศึกษา
๒. งานอาคารสถานที่และสิ่งแวดล้อม
๓. งานอนามัยโรงเรียน
๔. งานโภชนาการ
๕. งานเทคโนโลยีทางการศึกษา
๖. งานรักษาความปลอดภัย
๗. งานยานพาหนะ
๘. งานบริการสาธารณะ
๙. งานวงดนตรีโรงเรียน
๑๐. งานส่งเสริมสนับสนุนและประสานงานการจัดการศึกษาในระบบ นอกกระบบและอัยาศัย
๑๑. งานตรวจสอบและควบคุมภายในกลุ่มบริหารงานทั่วไป
๑๒. งานทัศนศึกษา
๑๓. งานเฉพาะกิจ

### ๓. ข้อมูลนักเรียน

ปัจจุบันโรงเรียนเทศบาลวัดช่องศรีศรีสิทธิวราราม มีข้อมูลนักเรียน (ข้อมูล ณ วันที่ ๑ กรกฎาคม ๒๕๖๕) ดังนี้

๓.๑ จำนวนนักเรียนจำแนกตามระดับชั้นที่สอน

ที่	ชั้น	จำนวนนักเรียน			ครูประจำชั้น
		ชาย	หญิง	รวม	
๑	อนุบาล๑ (๓-๔ ขวบ )	๑๐	๑๓	๒๓	๑
๒	อนุบาล๒ (๔-๕ ขวบ )	๑๖	๑๗	๓๓	๒
๓	อนุบาล๓ (๕-๖ ขวบ)	๒๒	๒๕	๔๗	๒
รวม		๔๘	๕๕	๑๐๓	๕

### ๔. ข้อมูลครูและบุคลากรทางการศึกษา

๔.๑ ข้าราชการครู/พนักงานครู

ที่	ชื่อ - ชื่อสกุล	อายุ	อายุราชการ	ตำแหน่ง/วิทยฐานะ	วุฒิ	สาขาวิชา	สอนระดับชั้น	ภาระงานสอน (ชั่วโมง/สัปดาห์)	จำนวนชั่วโมงที่เข้ารับการพัฒนา (ปีปัจจุบัน)
๑	นางสาวดารารัตน์ สิทธิวงศ์	๔๘	๒๕ ปี	คศ.๓	ป.บัณฑิตบริหารการศึกษา	การบริหารการศึกษา	ผู้บริหาร	-	๓/๔๒
๑	นายกลยุทธ เปี้ยอยู่	๔๘	๑๐ ปี	คศ.๒	ปริญญาโท ค.ม.	การบริหารการศึกษา	ผู้บริหาร	-	๒/๒๒

## ๔.๒ ข้าราชการครู/พนักงานครู

ที่	ชื่อ - ชื่อสกุล	อายุ	อายุราชการ	ตำแหน่ง/ วิทยฐานะ	วุฒิ	สาขาวิชา	สอนระดับชั้น	ภาระงานสอน (ชั่วโมง/ สัปดาห์)	จำนวนชั่วโมงที่เข้ารับการพัฒนา (ปีปัจจุบัน)
๑	นางจงกล พันธุ์นาค	๕๗	๒๙	คศ.๓	คป.	การประถมศึกษา	การจัดประสบการณ์การเรียนรู้แบบบูรณาการ	๒๕/ สัปดาห์	๑๕/๖๗
๒	นางสาวศิริญาดา สายตา	๔๓	๑๒	คศ.๓	ศษ.ม.	การบริหารการศึกษา	การจัดประสบการณ์การเรียนรู้แบบบูรณาการ	๒๕/ สัปดาห์	๑๕/๗๐
๓	นางสาวทัตยา ปรีดิศรี	๔๕	๒๒	คศ.๓	คม.	การบริหารการศึกษา	การจัดประสบการณ์การเรียนรู้แบบบูรณาการ	๒๕/ สัปดาห์	๑๔/๗๘
๔	นางอัญชลี ปัดพี	๔๐	๑๔	คศ.๓	ศษ.ม.	การบริหารการศึกษา	การจัดประสบการณ์การเรียนรู้แบบบูรณาการ	๒๕/ สัปดาห์	๑๕/๙๑
๕	น.ส.กุมารี ทัพภุชณ์	๔๐	๑๕	คศ.๓	ศษ.ม.	การบริหารการศึกษา	การจัดประสบการณ์การเรียนรู้แบบบูรณาการ	๒๕/ สัปดาห์	๑๕/๙๑

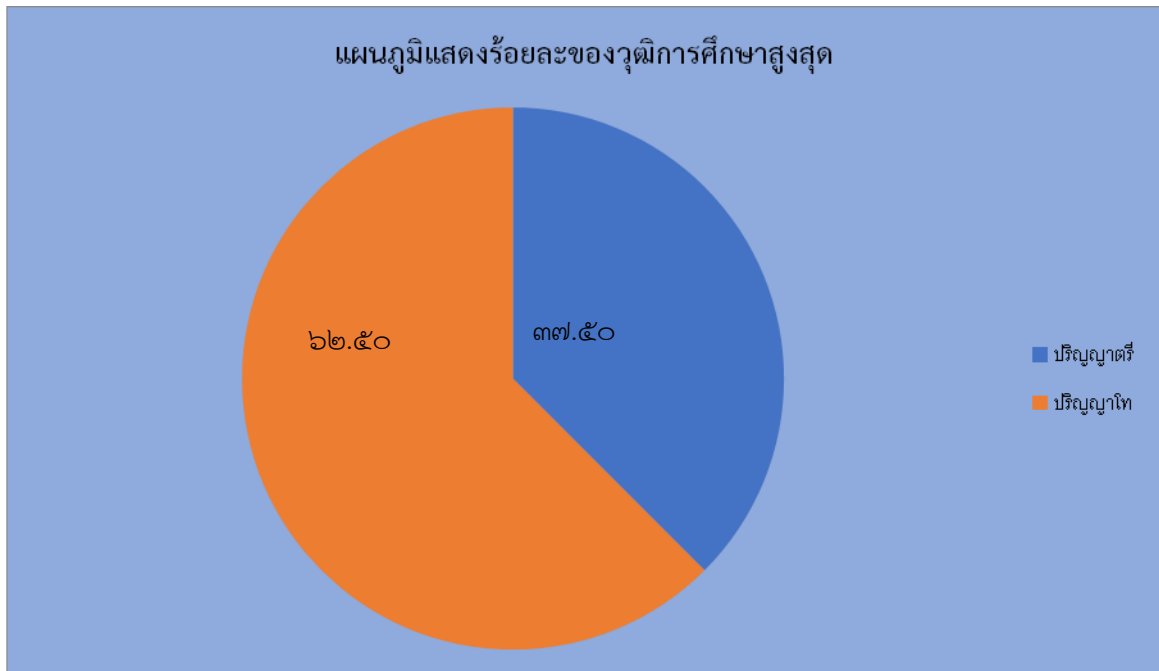
## ๔.๓ พนักงานจ้าง(ปฏิบัติหน้าที่สอน)

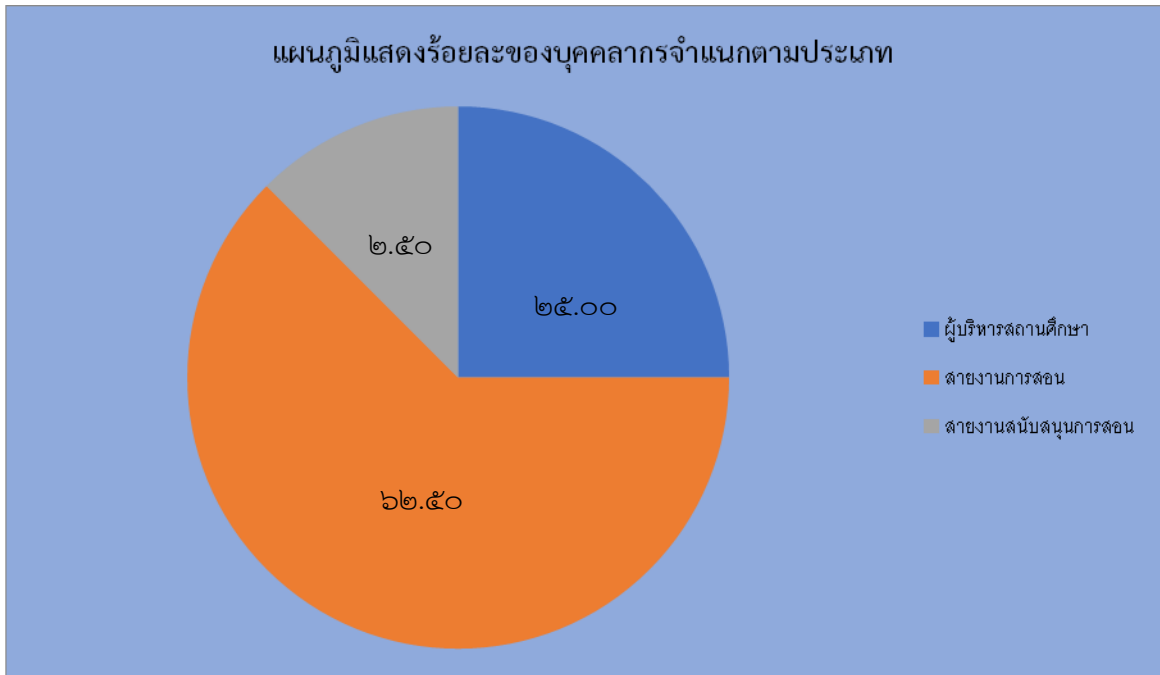
ที่	ชื่อ - ชื่อสกุล	อายุ	ประสบการณ์การสอน (ปี)	วุฒิ	วิชาเอก	สอนกลุ่มสาระการเรียนรู้	จ้างด้วยเงิน
๑	นางสาวจารุวรรณ โพธิ์สุข	๓๕	๙	ศศบ.	พลศึกษา	การจัดประสบการณ์การเรียนรู้แบบบูรณาการ	จ้างเหมา

## สรุปจำนวนบุคลากร

จำนวนบุคลากรจำแนกตามประเภท/ตำแหน่ง และวุฒิการศึกษา

ประเภท/ตำแหน่ง	จำนวนบุคลากร (คน)				รวม
	ต่ำกว่า ปริญญาตรี	ปริญญาตรี	ปริญญาโท	ปริญญาเอก	
<b>๑. ผู้บริหารสถานศึกษา</b>					
- ผู้อำนวยการ		๑			๑
- รองผู้อำนวยการ			๑		๑
<b>รวม</b>		๑	๑		๒
<b>๒. สายงานการสอน</b>					
- ข้าราชการ/พนักงานครู		๑	๔		๕
- พนักงานจ้าง(สอน)		๑	-		-
- อื่นๆ (ระบุ)					
<b>รวม</b>		๒	๔		๖
<b>รวมทั้งสิ้น</b>		๓	๕		๘







ข้อมูลนักเรียน (ณ วันที่ ๑ กรกฎาคม ของปีการศึกษาที่รายงาน)

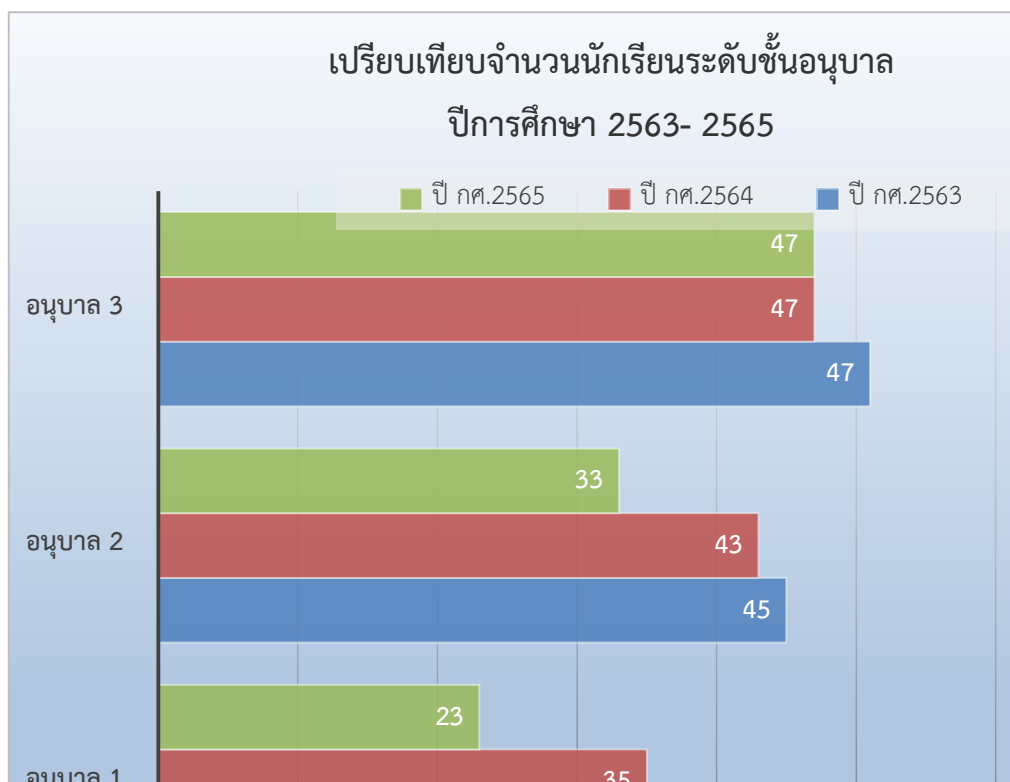
จำนวนนักเรียนในโรงเรียน ปีการศึกษา ๒๕๖๕ ทั้งสิ้น ๑๐๓ คน จำแนกตามระดับชั้นที่เปิดสอน

ระดับชั้นเรียน	จำนวนห้อง	เพศ		รวม	จำนวนเฉลี่ยต่อห้อง
		ชาย	หญิง		
อ.๑(..๓-๔.....ขวบ)	๑	๑๑	๑๓	๒๓	๑:๑๓
อ.๒(..๔-๕.....ขวบ)	๒	๑๖	๑๗	๓๓	๑:๑๗
อ.๓(..๕-๖.....ขวบ)	๒	๒๒	๒๕	๔๗	๑:๒๔
<b>รวมทั้งสิ้น</b>	<b>๕</b>	<b>๔๙</b>	<b>๕๔</b>	<b>๑๐๓</b>	

จำนวนเด็กพิเศษในโรงเรียน                      ชาย- คน                      หญิง- คน                      รวม จำนวน - คน

อัตราส่วนนักเรียน : ครูระดับอนุบาล                      = .....๒๐..... : .....๑..... เป็นไปตามเกณฑ์ ไม่เป็นไปตามเกณฑ์

จำนวนนักเรียน เปรียบเทียบ ๓ ปีการศึกษาย้อนหลัง                      ปีการศึกษา ๒๕๖๓ -๒๕๖๕



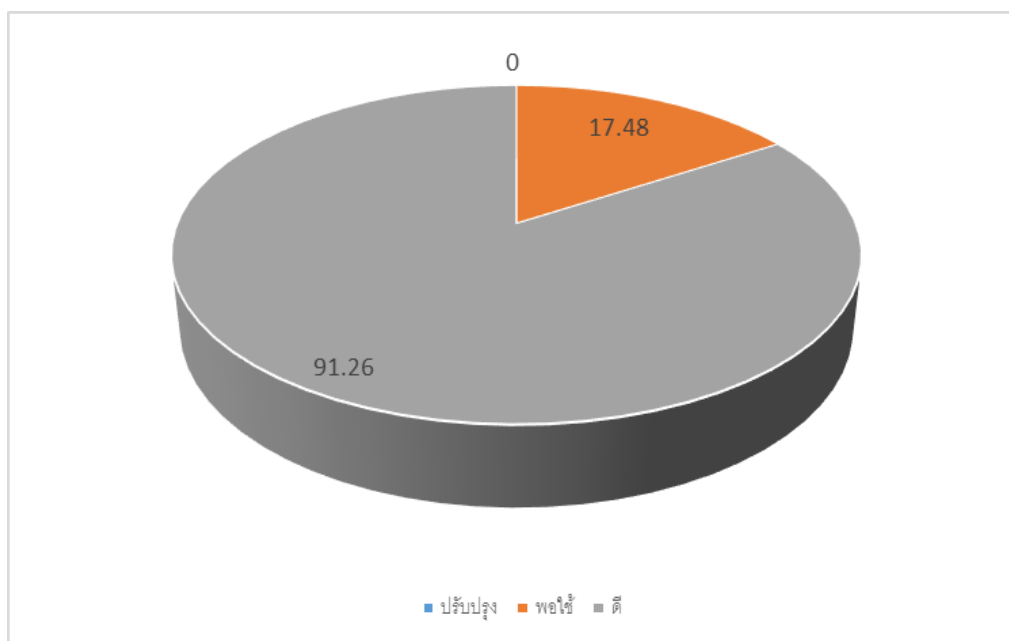
## ๕. ข้อมูลผลสัมฤทธิ์ทางการเรียนในระดับสถานศึกษา

### ๕.๑ ระดับการศึกษาปฐมวัย

#### ๕.๑.๑ พัฒนาการด้านร่างกาย ปีการศึกษา ๒๕๖๕

ระดับชั้น	จำนวน เด็ก ที่ประเมิน	จำนวนเด็กที่มีผลการประเมินพัฒนาการ			รวม	ค่าเฉลี่ย	S.D.	เด็กที่มีผลการประเมิน ระดับ ๒ (พอใช้) ขึ้นไป	
		๑ ปรับปรุง	๒ พอใช้	๓ ดี				จำนวน	ร้อยละ
อ.๑/๑	๒๓	๐	๐	๒๓	๒๓	๓.๐๐	๐.๐๐	๒๓	๑๐๐
รวม	๒๓	๐	๐	๒๓	๒๓	๑.๕๐	๐.๐๐	๒๓	๑๐๐
ร้อยละ	๑๐๐	๐	๐.๐๐	๑๐๐.๐๐	๑๐๐	๕๐.๐๐	๐.๐๐	๑๐๐	๑๐๐
อ.๒/๑	๑๖	๐	๒	๑๔	๑๖	๒.๘๘	๐.๓๓	๑๖	๑๐๐
อ.๒/๒	๑๗	๐	๒	๑๕	๑๗	๒.๘๘	๐.๓๒	๑๗	๑๐๐
รวม	๓๓	๐	๔	๒๙	๓๓	๒.๘๘	๐.๖๕	๓๓	๒๐๐
ร้อยละ	๑๐๐	๐	๒๔.๒๔	๘๗.๘๘	๑๐๐	๙๕.๙๖	๐.๓๓	๑๐๐	๑๐๐
อ.๓/๑	๒๔	๐	๓	๒๑	๒๔	๒.๘๘	๐.๓๓	๒๔	๑๐๐
อ.๓/๒	๒๓	๐	๒	๒๑	๒๓	๒.๙๑	๐.๒๘	๒๓	๑๐๐
รวม	๔๗	๐	๕	๔๒	๔๗	๒.๘๙	๐.๖๑	๔๗	๒๐๐
ร้อยละ	๑๐๐	๐	๒๑.๒๘	๘๙.๓๖	๑๐๐	๙๖.๔๗	๐.๓๑	๑๐๐	๑๐๐
	๑๐๓	๐	๙	๙๔	๑๐๓	๗.๒๗	๑.๒๗	๑๐๓	๕๐๐
	๑๐๐	๐	๑๗.๔๘	๙๑.๒๖	๑๐๐	๘๐.๘๑	๐.๔๒	๒.๙๑	๑๐๐

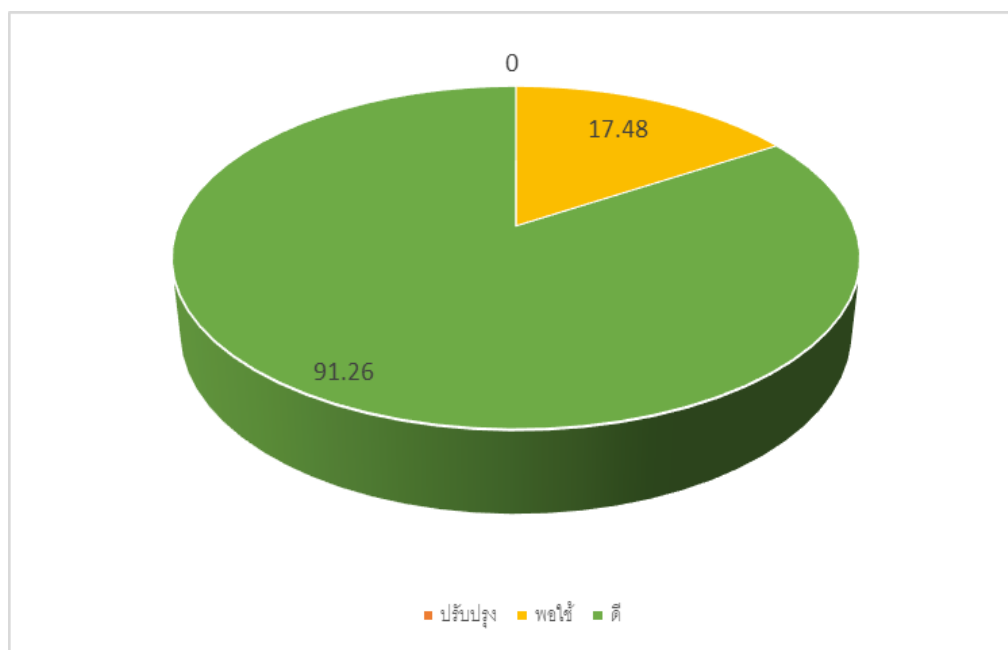
#### แผนภูมิแสดงร้อยละของเด็กที่มีผลการประเมินพัฒนาการด้านร่างกาย



### ๕.๑.๒ พัฒนาการด้านอารมณ์ จิตใจ ปีการศึกษา ๒๕๖๕

ระดับชั้น ที่ ประเมิน	ระดับชั้น	จำนวน เด็ก ที่ประเมิน	จำนวนเด็กที่มีผลการประเมินพัฒนาการ				รวม	ค่าเฉลี่ย	S.D.	เด็กที่มีผลการประเมิน ระดับ ๒ (พอใช้) ขึ้นไป	
			๑	๒	๓	รวม				ร้อยละ	
			ปรับปรุง	พอใช้	ดี						
อนุบาล ๑ (๓ ปี)	อ.๑/๑	๒๓	๐	๓	๒๐	๒๓	๒.๘๗	๐.๓๔	๒๓	๑๐๐	
	รวม	๒๓	๐	๓	๒๐	๒๓	๑.๔๓	๐.๓๔	๒๓	๑๐๐	
	ร้อยละ	๑๐๐	๐	๒๖.๐๙	๘๖.๙๖	๑๐๐	๔๗.๘๓	๐.๑๗	๑๐๐	๕๐	
	อ.๒/๑	๑๖	๐	๑	๑๕	๑๖	๒.๙๔	๐.๒๔	๑๖	๑๐๐	
อนุบาล ๒ (๔ ปี)	อ.๒/๒	๑๗	๐	๑	๑๖	๑๗	๒.๙๔	๐.๒๔	๑๗	๑๐๐	
	รวม	๓๓	๐	๒	๓๑	๓๓	๒.๙๔	๐.๔๘	๓๓	๒๐๐	
	ร้อยละ	๑๐๐	๐	๑๒.๑๒	๙๓.๙๔	๑๐๐	๙๗.๙๘	๐.๒๔	๑๐๐	๑๐๐	
	อ.๓/๑	๒๔	๐	๔	๒๐	๒๔	๒.๘๓	๐.๓๗	๒๔	๑๐๐	
อนุบาล ๓ (๕ ปี)	อ.๓/๒	๒๓	๐	๐	๒๓	๒๓	๓.๐๐	๐.๐๐	๒๓	๑๐๐	
	รวม	๔๗	๐	๔	๔๓	๔๗	๒.๙๒	๐.๓๗	๔๗	๒๐๐	
	ร้อยละ	๑๐๐	๐	๑๗.๐๒	๙๓.๔๙	๑๐๐	๙๗.๒๒	๐.๑๙	๑๐๐	๑๐๐	
	รวมทุกระดับชั้น	๑๐๓	๐	๙	๙๔	๑๐๓	๗.๒๙	๑.๑๙	๑๐๓	๕๐๐	
ร้อยละรวม	๑๐๐	๐	๑๗.๔๘	๙๑.๒๖	๑๐๐	๘๑.๐๑	๐.๔๐	๒.๙๑	๑๐๐		

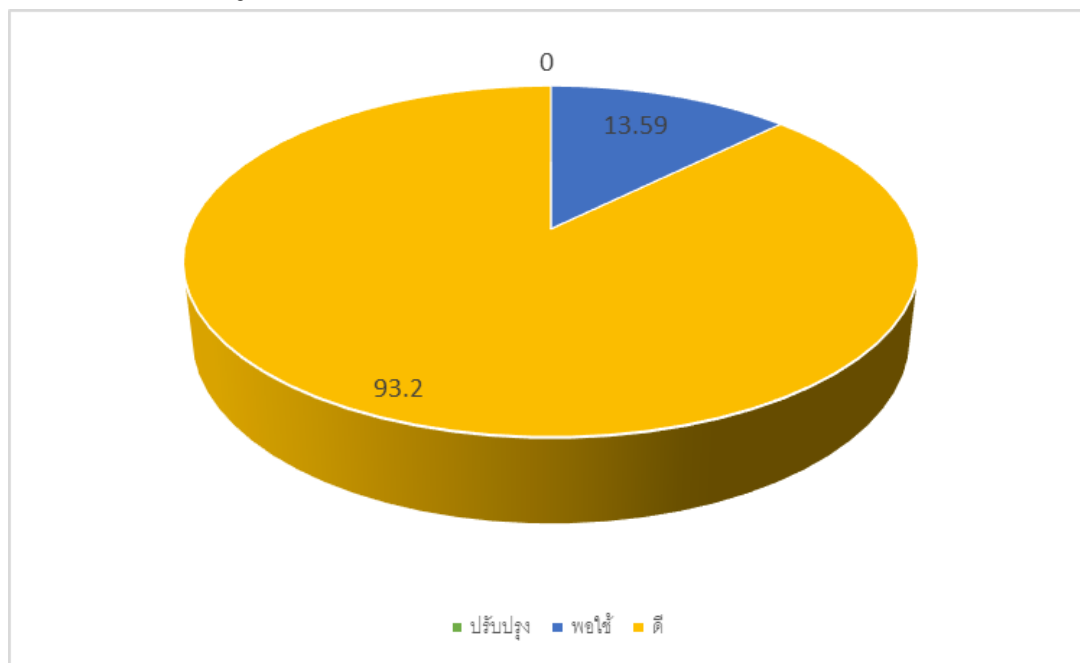
แผนภูมิแสดงร้อยละของเด็กที่มีผลการประเมินพัฒนาการด้านอารมณ์จิตใจ



๕.๑.๓ พัฒนาการด้านสังคม ปีการศึกษา ๒๕๖๕

ระดับชั้น ที่ ประเมิน	ระดับชั้น	จำนวน เด็ก ที่ประเมิน	จำนวนเด็กที่มีผลการประเมินพัฒนาการ			รวม	ค่าเฉลี่ย	S.D.	เด็กที่มีผลการประเมิน ระดับ ๒ (พอใช้) ขึ้นไป	
			๑	๒	๓				จำนวน	ร้อยละ
			ปรับปรุง	พอใช้	ดี					
อนุบาล ๑ (๓ ปี)	อ.๑/๑	๒๓	๐	๒	๒๑	๒๓	๒.๙๑	๐.๒๘	๒๓	๑๐๐
	รวม	๒๓	๐	๒	๒๑	๒๓	๑.๔๖	๐.๒๘	๒๓	๑๐๐
	ร้อยละ	๑๐๐	๐	๑๗.๓๙	๙๑.๖๐	๑๐๐	๙๘.๕๕	๐.๑๔	๑๐๐	๕๐
อนุบาล ๒ (๔ ปี)	อ.๒/๑	๑๖	๐	๐	๑๖	๑๖	๓.๐๐	๐.๐๐	๑๖	๑๐๐
	อ.๒/๒	๑๗	๐	๑	๑๖	๑๗	๒.๙๔	๐.๒๔	๑๗	๑๐๐
	รวม	๓๓	๐	๑	๓๒	๓๓	๒.๙๗	๐.๒๔	๓๓	๒๐๐
ร้อยละ	๑๐๐	๐	๖.๐๖	๙๖.๙๗	๑๐๐	๙๙.๐๒	๐.๑๒	๑๐๐	๑๐๐	
อนุบาล ๓ (๕ ปี)	อ.๓/๑	๒๔	๐	๓	๒๑	๒๔	๒.๘๘	๐.๓๓	๒๔	๑๐๐
	อ.๓/๒	๒๓	๐	๑	๒๒	๒๓	๒.๙๖	๐.๒๐	๒๓	๑๐๐
	รวม	๔๗	๐	๔	๔๓	๔๗	๒.๙๒	๐.๕๓	๔๗	๒๐๐
ร้อยละ	๑๐๐	๐	๑๗.๐๒	๙๑.๔๙	๑๐๐	๙๗.๑๙	๐.๒๗	๑๐๐	๑๐๐	
รวมทุกระดับชั้น		๑๐๓	๐	๗	๙๖	๑๐๓	๗.๓๔	๑.๐๕	๑๐๓	๕๐๐
ร้อยละรวม		๑๐๐	๐	๑๓.๕๙	๙๓.๒๐	๑๐๐	๘๑.๕๙	๐.๓๕	๒.๙๑	๑๐๐

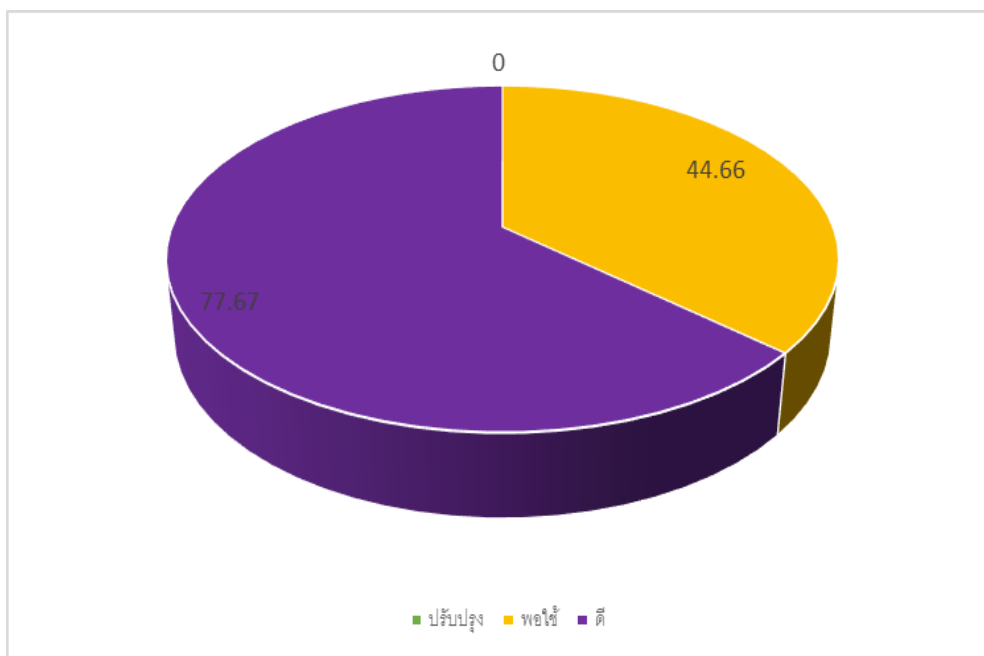
แผนภูมิแสดงร้อยละของเด็กที่มีผลการประเมินพัฒนาการด้านสังคม



๕.๑.๔ พัฒนาการด้านสติปัญญา ปีการศึกษา ๒๕๖๕

ระดับชั้น ที่ ประเมิน	ระดับชั้น	จำนวนเด็กที่มีผลการประเมินพัฒนาการ				รวม	ค่าเฉลี่ย	S.D.	เด็กที่มีผลการประเมิน ระดับ ๒ (พอใช้) ขึ้นไป	
		จำนวน	๑	๒	๓				จำนวน	ร้อยละ
		เด็ก ที่ประเมิน	ปรับปรุง	พอใช้	ดี					
อนุบาล ๑ (๓ ปี)	อ.๑/๑	๒๓	๐	๖	๑๗	๒๓	๒.๗๔	๐.๔๔	๒๓	๑๐๐
	รวม	๒๓	๐	๖	๑๗	๒๓	๑.๓๗	๐.๔๔	๒๓	๑๐๐
	ร้อยละ	๑๐๐	๐	๕.๑๕	๗๓.๙๑	๑๐๐	๔๕.๖๕	๐.๒๒	๑๐๐	๑๐๐
อนุบาล ๒ (๔ ปี)	อ.๒/๑	๑๖	๐	๗	๙	๑๖	๒.๕๖	๐.๕๐	๑๖	๑๐๐
	อ.๒/๒	๑๗	๐	๔	๑๓	๑๗	๒.๗๖	๐.๔๒	๑๗	๑๐๐
	รวม	๓๓	๐	๑๑	๒๒	๓๓	๒.๖๖	๐.๙๒	๓๓	๑๐๐
ร้อยละ	๑๐๐	๐	๖๖.๖๗	๖๖.๖๗	๑๐๐	๘๘.๗๙	๐.๔๖	๑๐๐	๑๐๐	
อนุบาล ๓ (๕ ปี)	อ.๓/๑	๒๔	๐	๔	๒๐	๒๔	๒.๘๓	๐.๓๗	๒๔	๑๐๐
	อ.๓/๒	๒๓	๐	๒	๒๑	๒๓	๒.๙๑	๐.๒๘	๒๓	๑๐๐
	รวม	๔๗	๐	๖	๔๑	๔๗	๒.๘๗	๐.๖๕	๔๗	๑๐๐
ร้อยละ	๑๐๐	๐	๒๕.๕๓	๘๗.๒๓	๑๐๐	๙๕.๗๗	๐.๓๓	๑๐๐	๑๐๐	
รวมทุกระดับชั้น		๑๐๓	๐	๒๓	๘๐	๑๐๓	๖.๙๑	๒.๐๑	๑๐๓	๕๐๐
ร้อยละรวม		๑๐๐	๐	๔๔.๖๖	๗๗.๖๗	๑๐๐	๗๖.๗๔	๐.๖๗	๒.๙๑	๑๐๐

แผนภูมิแสดงร้อยละของเด็กที่มีผลการประเมินพัฒนาการด้านสติปัญญา



## ๖. ข้อมูลนักเรียนด้านอื่นๆ

ที่	รายการ	จำนวน (คน)	คิดเป็น ร้อยละ*
๑.	จำนวนนักเรียนมีน้ำหนัก ส่วนสูงตามเกณฑ์	๖๔	๖๒.๑๔
๒.	สมรรถภาพทางกายตามเกณฑ์รวมทั้งรู้จักดูแลตนเองให้มีความปลอดภัย	๑๐๓	๑๐๐
๓.	จำนวนนักเรียนที่ปลอดภัยจากปัญหาทางเพศ ยาเสพติด และสิ่งมอมเมา เช่น สุรา บุหรี่ เครื่องดื่มแอลกอฮอล์ เกม ฯลฯ	-	-
๓.	จำนวนนักเรียนที่มีความบกพร่องทางร่างกาย/เรียนร่วม	-	-
๔.	จำนวนนักเรียนมีภาวะทุพโภชนาการ	-	-
๕.	จำนวนนักเรียนที่มีปัญญาเลิศ	-	-
๖.	จำนวนนักเรียนที่ต้องการความช่วยเหลือเป็นพิเศษ	-	-
๗.	จำนวนนักเรียนที่ออกกลางคัน (ปีการศึกษาปัจจุบัน)	๔	๓.๗๔
๘.	จำนวนนักเรียนที่มีเวลาเรียนไม่ถึงร้อยละ ๘๐	๔	๓.๘๘
๙.	จำนวนนักเรียนที่เรียนซ้ำชั้น	-	-
๑๐	จำนวนนักเรียนที่จบหลักสูตรปฐมวัย	๔๗	๑๐๐

หมายเหตุ: ร้อยละของนักเรียนระดับปฐมวัย

## ๗. ข้อมูลอาคารสถานที่

ที่	รายการ	จำนวน
๑.	อาคารเรียน	๔ หลัง
๒.	ห้องน้ำ/ห้องส้วม	๒๐ ห้อง
๓.	สระว่ายน้ำ	๑ สระ
๔.	สนามเด็กเล่น	๑ สนาม
๕.	สนามกีฬา	๑ สนาม

## ๘. แหล่งเรียนรู้ภูมิปัญญาท้องถิ่น

### ๘.๑ ห้องสมุด

ห้องสมุดมีพื้นที่ขนาด ๗๐.๕๖ ตารางเมตร หนังสือในห้องสมุดมีจำนวน ๓,๖๕๑ เล่ม มีวารสาร/หนังสือพิมพ์ให้บริการจำนวน ๘ ฉบับ/วัน/สัปดาห์/เดือน การสืบค้นหนังสือและการยืม-คืน ใช้ระบบการบันทึกข้อมูลมีเครื่องคอมพิวเตอร์ให้บริการสืบค้นเทคโนโลยีสารสนเทศในห้องสมุด จำนวน ๑ เครื่อง มีจำนวนนักเรียนที่ใช้ห้องสมุด (ในปีการศึกษาที่รายงาน) เฉลี่ย ๗๒๐/ปี ของนักเรียนทั้งหมด มีการให้บริการห้องสมุดแก่ชุมชนรอบนอก โดยมีบุคคลมาใช้บริการ เฉลี่ย ๑๗๔ /ปี (ในปีการศึกษา ๒๕๖๕)

### ๘.๒ ห้องปฏิบัติการมีทั้งหมด ๑๗ ห้อง จำแนกเป็น

๘.๒.๑ ห้องปฏิบัติการวิทยาศาสตร์	จำนวน ๒ ห้อง
๘.๒.๒ ห้องปฏิบัติการคอมพิวเตอร์	จำนวน ๒ ห้อง
๘.๒.๓ ห้องปฏิบัติการทางภาษา	จำนวน ๑ ห้อง
๘.๒.๔ ห้องอื่นๆ (ระบุ)	
๘.๒.๔.๑ ห้องโสตทัศนูปกรณ์	จำนวน ๑ ห้อง
๘.๒.๔.๒ ห้องเรียนแห่งคุณภาพ (DLIT)	จำนวน ๔ ห้อง
๘.๒.๔.๓ ห้องสมุด	จำนวน ๑ ห้อง

- ๘.๒.๔.๔ ห้องดนตรี – นาฏศิลป์ จำนวน ๒ ห้อง  
 ๘.๒.๔.๕ ห้องการงานอาชีพและเทคโนโลยี จำนวน ๑ ห้อง  
 ๘.๒.๔.๖ ห้องแนะแนว จำนวน ๑ ห้อง  
 ๘.๒.๔.๗ ห้องพยาบาล จำนวน ๑ ห้อง  
 ๘.๒.๔.๘ ห้องประชุมย่อย จำนวน ๑ ห้อง
- ๘.๓ เครื่องคอมพิวเตอร์มีทั้งหมด จำนวน ๑๕ เครื่องจำแนกเป็น  
 ๘.๓.๑ ใช้เพื่อการเรียนการสอน จำนวน ๑๒ เครื่อง  
 ๘.๓.๒ ใช้เพื่อให้บริการสืบค้นข้อมูลทางอินเทอร์เน็ต จำนวน ๑๕ เครื่อง  
 โดยมีจำนวนนักเรียนที่ใช้บริการสืบค้นข้อมูลทางอินเทอร์เน็ต (ในปีการศึกษา ๒๕๖๕) เฉลี่ย ๗๒๐/ปี  
 ๘.๓.๓.ใช้เพื่อสนับสนุนการบริหารสถานศึกษา(สำนักงาน)จำนวน ๔ เครื่อง

๘.๔ แหล่งเรียนรู้ภายในห้องเรียน

ที่	ชื่อแหล่งเรียนรู้	สถิติการใช้ จำนวนครั้ง/ปี
๑.	มุมหนังสือ	๑๖๘
๒.	มุมเครื่องเล่นเสริมพัฒนาการ	๑๖๘

๘.๕ แหล่งเรียนรู้ภายนอกห้องเรียน

ที่	ชื่อแหล่งเรียนรู้	สถิติการใช้ จำนวนครั้ง/ปี
๑.	บริเวณโรงเรียนเทศบาลวัดช่องศรีศรีสิทธิวราราม	๑๖๘
๒.	วัดช่องศรีศรีสิทธิวราราม	๔
๓.	สวนผักแปลงเกษตรวัดช่องศรีศรีสิทธิวราราม	๔
๔.	บ่อเลี้ยงปลาวัดช่องศรีศรีสิทธิวราราม	๒
๕.	งานเทศกาลตรุษจีนนครสวรรค์	๑

๘.๖ ภูมิปัญญาท้องถิ่น ปราชญ์ชาวบ้าน ผู้ทรงคุณวุฒิ วิทยากร ที่สถานศึกษาเชิญมาให้ความรู้แก่ครู นักเรียน (ในปีการศึกษา ๒๕๖๕ )

ที่	ชื่อ-สกุล	ให้ความรู้เรื่อง	จำนวนครั้ง/ปี
๑	นายวิสุทธิ บุญน้อย	การพิมพ์ลายถุงผ้า	๑

๙. ข้อมูลสภาพชุมชนโดยรวม

- ๙.๑ จำนวนประชากร.....๒๕,๐๐๐.....คน  
 ๙.๒ อาชีพสำคัญ.....ค้าขาย รับจ้าง.....  
 ๙.๓ ศาสนา.....พุทธ.....  
 ๙.๔ รายได้เฉลี่ยต่อครอบครัว.....ต่อปีต่ำกว่า ๑๒๐,๐๐๐บาท

๙.๕ ลักษณะ/สภาพของชุมชน เขตชุมชนวัดช่องคีรีศรีสิทธิวราราม และชุมชนใกล้เคียงในเขตเทศบาลนครนครสวรรค์อยู่อย่างหนาแน่น คุณภาพชีวิตปานกลาง อาชีพส่วนใหญ่ค้าขาย รับจ้าง

๙.๖ แหล่งเรียนรู้ในชุมชนวัด สถานีอนามัย ตลาด ฯลฯ

๙.๗ โอกาสของสถานศึกษากับความร่วมมือในด้านต่างๆ ของชุมชน

- โอกาส : โรงเรียนเทศบาลวัดช่องคีรีศรีสิทธิวราราม ได้รับการสนับสนุนด้านงบประมาณซึ่งมีการกระจายอำนาจมาให้โรงเรียนดำเนินการตามระเบียบว่าด้วยรายได้ของสถานศึกษา ที่กรมส่งเสริมการปกครองท้องถิ่น ได้ให้โรงเรียนดำเนินการเอง ทั้งนี้ภายใต้การกำกับดูแลของสำนักงานเทศบาลนครนครสวรรค์ ซึ่งส่งผลให้โรงเรียนจัดท้าวัสถุ อุปกรณ์ อาคารสถานที่และสภาพแวดล้อมเอื้อต่อการเรียนรู้ สื่อการเรียน การสอน การอบรม การพัฒนาครูและบุคลากร ทำให้การดำเนินงานเป็นไปอย่างมีประสิทธิภาพ ทั้งนี้มีคณะกรรมการสถานศึกษาขั้นพื้นฐาน เป็นผู้ให้ข้อเสนอแนะ สนับสนุนทรัพยากรทางการศึกษา มีระบบการดูแลช่วยเหลือนักเรียนด้านค่าใช้จ่ายในการเรียน เช่น ทุนมูลนิธิเทศบาลนครนครสวรรค์ ทุนการศึกษาของ SET รวมทั้งทุนจากผู้มีจิตศรัทธาบริจาค

๙.๘ ข้อจำกัดของสถานศึกษากับความร่วมมือของชุมชน

- ข้อจำกัด: โรงเรียนเทศบาลวัดช่องคีรีศรีสิทธิวรารามมีขนาดพื้นที่ตั้งของโรงเรียนอยู่ในแหล่งของชุมชนเมืองในเขตเทศบาลนครนครสวรรค์ใกล้กับสถานประกอบการทางธุรกิจ ร้านค้าอาคารสำนักงาน แหล่งบันเทิง อาจเป็นการเสี่ยงต่อผู้เรียนด้านพฤติกรรมไม่พึงประสงค์ สถานครอบครัวของผู้เรียนโดยส่วนมากมีได้ อยู่ในความดูแลของบิดามารดา หรือทั้งบิดามารดา มีการย้ายถิ่นเข้ามาหากินบ่อย ส่งผลให้ความสามารถในการเรียนมีผลสัมฤทธิ์อยู่ในระดับ พอใช้

**๑๐. โครงการต่าง ๆ ที่ดำเนินงานในปีการศึกษา ๒๕๖๕** ตามมาตรฐานสถานพัฒนาเด็กปฐมวัยแห่งชาติ

๑๐.๑ โครงการตามมาตรฐานด้านที่ ๑ ด้านการบริหารจัดการ มีดังนี้

- แผนพัฒนาการศึกษา ๕ ปี (พ.ศ. ๒๕๖๑-๒๕๖๕)
- แผนปฏิบัติงานประจำปีงบประมาณ
- แผนปฏิบัติการประจำปีการศึกษา
- รายงานการประเมินตนเอง SAR
- หลักสูตรการศึกษาปฐมวัย พ.ศ. ๒๕๖๐
- มาตรฐานการศึกษาของโรงเรียน
- หนังสือกำหนดการติดตามตรวจสอบคุณภาพการจัดการศึกษาจากหน่วยงานต้นสังกัด
- แผนการจัดการเรียนรู้ระดับปฐมวัย
- ทะเบียนการผลิตและใช้สื่อของพนักงานครู
- เกียรติบัตรที่ได้รับรางวัล/การอบรมของพนักงานครู
- ทะเบียนแหล่งเรียนรู้ห้องปฏิบัติการต่าง ๆ
- สื่อการเรียนการสอน
- ระบบข้อมูลสารสนเทศทางการศึกษาท้องถิ่น/ระบบงานทะเบียนวัดผล
- ห้องปฏิบัติการต่าง ๆ
- บันทึกการประชุมคณะกรรมการสถานศึกษาขั้นพื้นฐาน
- บันทึกการประชุมวิชาการ
- โครงการนิเทศภายใน
- โครงการพัฒนาหลักสูตรสถานศึกษา
- โครงการวันสำคัญทางศาสนา
- โครงการวัดผลและประเมินผล



- โครงการปรับปรุงภูมิทัศน์ภายในโรงเรียน
- โครงการพัฒนาแหล่งเรียนรู้ภายในโรงเรียน

๑๐.๒ โครงการตามมาตรฐานด้านที่ ๒ ด้านครู/ผู้ดูแลเด็กให้การดูแลจัดประสบการณ์การเรียนรู้และการเล่นเพื่อพัฒนาเด็กปฐมวัยมีดังนี้

๑. ด้านร่างกาย โครงการ/กิจกรรม

- โครงการจัดประสบการณ์การเรียนรู้เพื่อพัฒนาเด็กปฐมวัยตามหลักสูตรสถานศึกษา  
ปฐมวัย กิจกรรมพิมพ์ลายहरषา

- โครงการกิจกรรมพัฒนาผู้เรียนวันแห่งความภาคภูมิใจ
- โครงการพัฒนาเด็กปฐมวัยชวนลูกเล่านิทาน สานฝันรักการอ่าน
- โครงการขับขี้อวดภัยใส่หมวกกันน็อก
- โครงการซ่อมแผนอักษีภัยและความปลอดภัยของเด็กปฐมวัย
- โครงการกิจกรรมพัฒนาเด็กปฐมวัยเพื่อเสริมประสบการณ์นอกสถานศึกษา
- โครงการจัดประสบการณ์การเรียนรู้เพื่อพัฒนาเด็กปฐมวัยตามหลักสูตรการศึกษา

ปฐมวัย หนูน้อยนักทดลอง ท่องโลกกว้าง

- โครงการศึกษาแหล่งเรียนรู้นอกห้องเรียน เช่น แปลงผัก วัด บ่อเลี้ยงปลา งานหุ่น  
โคมไฟนครสวรรค์ ฯลฯ

- กิจกรรมเวียนเทียน

๒. ด้านอารมณ์-จิตใจ โครงการ/กิจกรรม

- โครงการจัดประสบการณ์การเรียนรู้เพื่อพัฒนาเด็กปฐมวัยตามหลักสูตรสถานศึกษา  
ปฐมวัย กิจกรรมพิมพ์ลายहरषา

- โครงการพัฒนาเด็กปฐมวัยชวนลูกเล่านิทาน สานฝันรักการอ่าน
- โครงการขับขี้อวดภัยใส่หมวกกันน็อก
- โครงการซ่อมแผนอักษีภัยและความปลอดภัยของเด็กปฐมวัย
- โครงการกิจกรรมพัฒนาผู้เรียนวันแห่งความภาคภูมิใจ
- โครงการจัดประสบการณ์การเรียนรู้เพื่อพัฒนาเด็กปฐมวัยตามหลักสูตรการศึกษา

ปฐมวัย หนูน้อยนักทดลอง ท่องโลกกว้าง

- โครงการวันสุนทรภู่  
- โครงการกิจกรรมพัฒนาเด็กปฐมวัยเพื่อเสริมประสบการณ์นอกสถานศึกษา  
- ศึกษาแหล่งเรียนรู้นอกห้องเรียน เช่น แปลงผัก วัด บ่อเลี้ยงปลา งานหุ่นโคมไฟวัน  
ตรุษจีนนครสวรรค์ ฯลฯ

- กิจกรรมเวียนเทียน

๓. ด้านสังคม โครงการ/กิจกรรม

- โครงการกิจกรรมพัฒนาผู้เรียนวันแห่งความภาคภูมิใจ  
- โครงการซ่อมแผนอักษีภัยและความปลอดภัยของเด็กปฐมวัย  
- โครงการกิจกรรมพัฒนาเด็กปฐมวัยเพื่อเสริมประสบการณ์นอกสถานศึกษา  
- ศึกษาแหล่งเรียนรู้นอกห้องเรียน เช่น แปลงผัก วัด บ่อเลี้ยงปลา งานหุ่นโคมไฟวัน  
ตรุษจีนนครสวรรค์ ฯลฯ

- โครงการจัดประสบการณ์การเรียนรู้เพื่อพัฒนาเด็กปฐมวัยตามหลักสูตรสถานศึกษา  
ปฐมวัย กิจกรรมพิมพ์ลายहरषา

- โครงการจัดประสบการณ์การเรียนรู้เพื่อพัฒนาเด็กปฐมวัยตามหลักสูตรการศึกษา  
ปฐมวัย หนูน้อยนักทดลอง ท่องโลกกว้าง

- โครงการพัฒนาเด็กปฐมวัยชวนลูกเล่านิทาน สานฝันรักการอ่าน
- โครงการขับเคลื่อนปลอดภัยใสมวกกันน็อค
- โครงการวันสุนทรภู่
- กิจกรรมเวียนเทียน

#### ๔. ด้านสติปัญญา

- โครงการพัฒนาเด็กปฐมวัยชวนลูกเล่านิทาน สานฝันรักการอ่าน  
- โครงการสัปดาห์ห้องสมุด  
- โครงการจัดประสบการณ์การเรียนรู้เพื่อพัฒนาเด็กปฐมวัยตามหลักสูตรสถานศึกษา  
ปฐมวัย กิจกรรมพิมพ์ลายहरषา

- โครงการจัดประสบการณ์การเรียนรู้เพื่อพัฒนาเด็กปฐมวัยตามหลักสูตรการศึกษา  
ปฐมวัย หนูน้อยนักทดลอง ท่องโลกกว้าง

- โครงการวันสุนทรภู่
- โครงการขับเคลื่อนปลอดภัยใสมวกกันน็อค
- โครงการซ่อมแผนอักษิภัยและความปลอดภัยของเด็กปฐมวัย
- โครงการกิจกรรมพัฒนาเด็กปฐมวัยเพื่อเสริมประสบการณ์นอกสถานศึกษา
- ศึกษาแหล่งเรียนรู้นอกห้องเรียน เช่น แปลงผัก วัด บ่อเลี้ยงปลา งานหุ่นโคมไฟวัน

ตรุษจีนนครสวรรค์ ฯลฯ

- กิจกรรมเวียนเทียน

๑๐.๓ โครงการตามมาตรฐานด้านที่ ๓ ด้านคุณภาพของเด็กปฐมวัยมีดังนี้

#### ๑. ด้านร่างกาย โครงการ/กิจกรรม

- โครงการจัดประสบการณ์การเรียนรู้เพื่อพัฒนาเด็กปฐมวัยตามหลักสูตรสถานศึกษา  
ปฐมวัย กิจกรรมพิมพ์ลายहरषา

- โครงการกิจกรรมพัฒนาผู้เรียนวันแห่งความภาคภูมิใจ
- โครงการพัฒนาเด็กปฐมวัยชวนลูกเล่านิทาน สานฝันรักการอ่าน
- โครงการขับเคลื่อนปลอดภัยใสมวกกันน็อค
- โครงการซ่อมแผนอักษิภัยและความปลอดภัยของเด็กปฐมวัย
- โครงการกิจกรรมพัฒนาเด็กปฐมวัยเพื่อเสริมประสบการณ์นอกสถานศึกษา
- โครงการจัดประสบการณ์การเรียนรู้เพื่อพัฒนาเด็กปฐมวัยตามหลักสูตรการศึกษา

ปฐมวัย หนูน้อยนักทดลอง ท่องโลกกว้าง

- โครงการศึกษาแหล่งเรียนรู้นอกห้องเรียน เช่น แปลงผัก วัด บ่อเลี้ยงปลา งานหุ่น  
โคมไฟนครสวรรค์ ฯลฯ

- กิจกรรมเวียนเทียน

#### ๒. ด้านอารมณ์-จิตใจ

- โครงการจัดประสบการณ์การเรียนรู้เพื่อพัฒนาเด็กปฐมวัยตามหลักสูตรสถานศึกษา  
ปฐมวัย กิจกรรมพิมพ์ลายहरषา

- โครงการพัฒนาเด็กปฐมวัยชวนลูกเล่านิทาน สานฝันรักการอ่าน
- โครงการขับเคลื่อนปลอดภัยใสมวกกันน็อค

- โครงการซ่อมแผนอักษิภัยและความปลอดภัยของเด็กปฐมวัย
- โครงการกิจกรรมพัฒนาผู้เรียนวันแห่งความภาคภูมิใจ
- โครงการจัดประสบการณ์การเรียนรู้เพื่อพัฒนาเด็กปฐมวัยตามหลักสูตรการศึกษา

ปฐมวัย หนูน้อยนักทดลอง ท่องโลกกว้าง

- โครงการวันสุนทรภู่
- โครงการกิจกรรมพัฒนาเด็กปฐมวัยเพื่อเสริมประสบการณ์นอกสถานศึกษา
- ศึกษาแหล่งเรียนรู้นอกห้องเรียน เช่น แปลงผัก วัด ป่อเลี้ยงปลา งานหุ่นโคมไฟวัน

ตรุษจีนนครสวรรค์ฯ

- กิจกรรมเวียนเทียน

### ๓. ด้านสังคม

- โครงการกิจกรรมพัฒนาผู้เรียนวันแห่งความภาคภูมิใจ
- โครงการซ่อมแผนอักษิภัยและความปลอดภัยของเด็กปฐมวัย
- โครงการกิจกรรมพัฒนาเด็กปฐมวัยเพื่อเสริมประสบการณ์นอกสถานศึกษา
- ศึกษาแหล่งเรียนรู้นอกห้องเรียน เช่น แปลงผัก วัด ป่อเลี้ยงปลา งานหุ่นโคมไฟวัน

ตรุษจีนนครสวรรค์ฯ

- โครงการจัดประสบการณ์การเรียนรู้เพื่อพัฒนาเด็กปฐมวัยตามหลักสูตรสถานศึกษา

ปฐมวัย กิจกรรมพิมพ์ลายहरषา

- โครงการจัดประสบการณ์การเรียนรู้เพื่อพัฒนาเด็กปฐมวัยตามหลักสูตรการศึกษา

ปฐมวัย หนูน้อยนักทดลอง ท่องโลกกว้าง

- โครงการพัฒนาเด็กปฐมวัยชวนลูกเล่านิทาน สานฝันรักการอ่าน
- โครงการขับขีปลอดภัยใส่หมวกกันน็อก
- โครงการวันสุนทรภู่
- กิจกรรมเวียนเทียน

### ๔. ด้านสติปัญญา

- โครงการพัฒนาเด็กปฐมวัยชวนลูกเล่านิทาน สานฝันรักการอ่าน
- โครงการสัปดาห์ห้องสมุด
- โครงการจัดประสบการณ์การเรียนรู้เพื่อพัฒนาเด็กปฐมวัยตามหลักสูตรสถานศึกษา

ปฐมวัย กิจกรรมพิมพ์ลายहरषา

- โครงการจัดประสบการณ์การเรียนรู้เพื่อพัฒนาเด็กปฐมวัยตามหลักสูตรการศึกษา

ปฐมวัย หนูน้อยนักทดลอง ท่องโลกกว้าง

- โครงการวันสุนทรภู่
- โครงการขับขีปลอดภัยใส่หมวกกันน็อก
- โครงการซ่อมแผนอักษิภัยและความปลอดภัยของเด็กปฐมวัย
- โครงการกิจกรรมพัฒนาเด็กปฐมวัยเพื่อเสริมประสบการณ์นอกสถานศึกษา
- ศึกษาแหล่งเรียนรู้นอกห้องเรียน เช่น แปลงผัก วัด ป่อเลี้ยงปลา งานหุ่นโคมไฟวัน

ตรุษจีนนครสวรรค์ ฯลฯ

- กิจกรรมเวียนเทียน

**หลักฐานและข้อมูลการดำเนินงานของโรงเรียนเทศบาลวัดช่องศรีศรีสถิตวราราม สนับสนุนผลการประเมิน**

๑. แผนพัฒนาคุณภาพการศึกษา ๕ ปี ( ๒๕๖๑ -๒๕๖๕ )
๒. แผนปฏิบัติการประจำปีการศึกษา ๒๕๖๕
๓. แผนปฏิบัติการงบประมาณประจำปีการศึกษา ๒๕๖๕
๓. แผนพัฒนาคุณภาพการศึกษา ๕ ปี ( ๒๕๖๑-๒๕๖๕)
๔. สรุปการดำเนินงาน / แผนงาน /โครงการ /กิจกรรม

## ส่วนที่ ๒

### รายงานผลการประเมินตนเอง

การนำเสนอผลการประเมินตนเอง

ผลการประเมินรายมาตรฐาน

มาตรฐานด้านที่ ๑ กระบวนการบริหารและการจัดการ

๑. ผลการประเมินมีค่าเฉลี่ย ๙๗.๔๔ ระดับคุณภาพ ดีมาก

๒. กระบวนการพัฒนาและผลการดำเนินการ

ตัวบ่งชี้ที่ ๑.๑ การบริหารจัดการอย่างเป็นระบบ

กระบวนการพัฒนา

โรงเรียนเทศบาลวัดช่องศรีศรีสิทธิวราราม ได้ดำเนินการวิเคราะห์สภาพปัญหาผลการจัดการศึกษาที่ผ่านมา โดยการศึกษาข้อมูลสารสนเทศ จากผลการนิเทศติดตามประเมินผล การจัดการศึกษาตามมาตรฐานสถานพัฒนาเด็กปฐมวัยแห่งชาติ และจัดกิจกรรมระดมความคิดเห็นร่วมกัน กำหนดเป้าหมายวิสัยทัศน์ พันธกิจและกลยุทธ์ ในการจัดการศึกษาของสถานศึกษา เพื่อพัฒนาผู้เรียน จัดทำแผนพัฒนาการศึกษา ๕ ปี แผนปฏิบัติการประจำปี งบประมาณประจำปีให้สอดคล้องกับสภาพปัญหาความต้องการ พัฒนาด้านต่างๆ ของสถานศึกษา ได้จัดทำหลักสูตรสถานศึกษาปฐมวัย มีการปรับปรุงสอดคล้องกับหลักสูตรการศึกษาปฐมวัย ของกระทรวงศึกษาธิการ รวมทั้งให้สอดคล้องกับนโยบายกรมส่งเสริมการปกครองส่วนท้องถิ่น นโยบายจังหวัด และนโยบายเทศบาลนครนครสวรรค์ จัดสรรงบประมาณทรัพยากรต่างๆ และมอบหมายงานให้แก่ผู้รับผิดชอบ ได้ดำเนินงานพัฒนางานตาม แผนปฏิบัติการประจำปีให้บรรลุเป้าหมายที่กำหนดไว้มีการนิเทศติดตาม และประเมินผล การดำเนินงานโครงการและกิจกรรมต่างๆ และสรุปผลการดำเนินงานอย่างต่อเนื่อง

ผลการดำเนินการ

โรงเรียนเทศบาลวัดช่องศรีศรีสิทธิวราราม มีการกำหนด เป้าหมาย วิสัยทัศน์ และพันธกิจ ที่สอดคล้องกับสภาพปัญหาความต้องการ พัฒนาของสถานศึกษานโยบายความต้องการของชุมชน ท้องถิ่น และสอดคล้องกับแนวทาง การพัฒนาตามมาตรฐานสถานพัฒนาเด็กปฐมวัยแห่งชาติ มีการกำหนดมาตรฐาน สถานศึกษา กำหนดเป้าหมายแผนพัฒนาคุณภาพ การจัดการศึกษาแผนปฏิบัติการประจำปี มีการพัฒนาครู และบุคลากรทางการศึกษา ให้มีความรู้ความชำนาญ ตามมาตรฐานตำแหน่งข้อมูลสารสนเทศ มีความถูกต้อง ครบถ้วนทันสมัย นำไปประยุกต์ใช้ได้ มีการดำเนินงานอย่างเป็นระบบ และมีกิจกรรมพัฒนาสภาพแวดล้อม ทางกายภาพ และสังคมที่กระตุ้นผู้เรียนให้ใฝ่เรียนรู้ มีการระดมทรัพยากรเพื่อการพัฒนาคุณภาพการศึกษา จากเครือข่ายอุปถัมภ์ ส่งผลให้สถานศึกษา มีสื่อและแหล่งเรียนรู้ที่มีคุณภาพ มีการจัดระบบเทคโนโลยี สารสนเทศ เพื่อสนับสนุนการบริหารจัดการและการจัดการเรียนรู้ เช่น มีหน้าเพจของโรงเรียนเทศบาลวัดช่อง ศรีศรีสิทธิวราราม (<https://www.thesaban5.com>) โรงเรียนเทศบาลวัดช่องศรีศรีสิทธิวราราม) เพื่อให้ครู นักเรียน ผู้ปกครอง และประชาชนสามารถเข้าถึงระบบสารสนเทศได้ง่ายขึ้นสะดวกต่อการติดต่อประสานงาน และอำนวยความสะดวกในด้านต่างๆ ได้มากขึ้นเผยแพร่การดำเนินงาน การจัดประสบการณ์และผลงานทาง วิชาการให้กับผู้สนใจ

ตัวบ่งชี้ที่ ๑.๒ การบริหารจัดการบุคลากรทุกประเภทของหน่วยงานทุกสังกัด

กระบวนการพัฒนา

โรงเรียนเทศบาลวัดช่องศรีศรีสิทธิวราราม บริหารจัดการบุคลากร อย่างเป็นระบบมีกลุ่ม

งานในการดูแลในด้านอัตรากำลังครู ให้มีสัดส่วนเหมาะสมกับผู้เรียน มีคุณสมบัติที่เหมาะสม และมีความรู้ความสามารถที่เหมาะสมกับภาระงานที่รับผิดชอบ โดยมีคำสั่งกำหนดภาระงานครู อย่างชัดเจนมีการส่งเสริมและพัฒนาบุคลากรให้มีความรู้ ความสามารถตามมาตรฐานวิชาชีพ และการจัดการเรียนรู้ที่เน้นผู้เรียนเป็นสำคัญ ด้วยรูปแบบที่หลากหลายเปิดโอกาส ให้ครูได้พัฒนาศักยภาพ เปิดโอกาสและสนับสนุนให้ครูเผยแพร่ความรู้ทางการศึกษาปฐมวัยแก่ผู้สนใจ

#### ผลการดำเนินการ

ในปีการศึกษา ๒๕๖๕ โรงเรียนเทศบาลวัดช่องศรีศรีสิทธิวราราม มีสัดส่วนครูที่เหมาะสมกับจำนวนผู้เรียน ครูจบการศึกษาปฐมวัย มีใบประกอบวิชาชีพครู มีการดำเนินการจัดอบรมบุคลากรเพื่อพัฒนาการจัดการเรียนการสอนของครู โดยเปิดโอกาสให้ครูทุกคน เข้ามามีส่วนร่วมในกิจกรรมและสามารถพัฒนาการจัดการเรียนการสอนที่สามารถส่งเสริมพัฒนาการเด็กได้จริง

### ตัวบ่งชี้ที่ ๑.๓ การบริหารจัดการสภาพแวดล้อมเพื่อความปลอดภัย

#### กระบวนการพัฒนา

โรงเรียนเทศบาลวัดช่องศรีศรีสิทธิวราราม จัดสภาพแวดล้อมภายใน และภายนอกห้องเรียน โดยคำนึงถึงความปลอดภัย ส่งเสริมให้เกิดการเรียนรู้เป็นรายบุคคล และกลุ่มตั้งรายละเอียดต่อไปนี้  
อาคารและสถานที่ กำหนดมาตรการความปลอดภัย เช่น การเฝ้าระวังโรคที่มาจากยุง และโรคติดต่อต่าง ๆ การกำหนดการทำความสะอาดภายในห้องเรียน รวมทั้งจัดบรรยากาศในชั้นเรียนที่มีแสงสว่าง อุปกรณ์การเล่นเพียงพอกับจำนวนผู้เรียน

จัดแหล่งเรียนรู้ภายในและภายนอกห้องเรียน เพื่ออำนวยความสะดวกในการสืบค้นข้อมูลที่หลากหลายให้กับเด็ก เช่นการจัดมุมประสบการณ์ที่ส่งเสริมพัฒนาการทั้ง ๔ ด้าน การจัดป้ายนิเทศตามหน่วยการเรียนรู้ วันสำคัญและเหตุการณ์ที่สำคัญต่างๆ รวมทั้งจัดกิจกรรมทัศนศึกษา เพื่อส่งเสริมการเรียนรู้ของเด็ก

#### ผลการดำเนินการ

กิจกรรมจัดสภาพแวดล้อมภายใน และภายนอกห้องเรียนที่เอื้อต่อการเรียนรู้ของเด็ก มีการตรวจสอบสภาพห้องเรียนและสิ่งของเครื่องใช้ของเด็ก เช่นความปลอดภัยของสนามเด็กเล่น สภาพห้องน้ำ ส่งผลให้มีสภาพแวดล้อมที่เหมาะสมปลอดภัย และเอื้อต่อการเรียนรู้และส่งเสริมสุขภาพอนามัย ป้องกันตนเองจากโรค การเจ็บป่วยพื้นฐาน และจัดให้เด็กได้เรียนรู้จากแหล่งเรียนรู้ในโรงเรียนและนอกห้องเรียน

### ตัวบ่งชี้ที่ ๑.๔ การจัดการเพื่อส่งเสริมสุขภาพและการเรียนรู้

#### กระบวนการพัฒนา

โรงเรียนเทศบาลวัดช่องศรีศรีสิทธิวรารามจัดกิจกรรม เพื่อส่งเสริมสุขภาพและเฝ้าระวังการเจริญเติบโตของเด็ก ดูแลการเจ็บป่วยเบื้องต้น มีแผนและดำเนินการตรวจสอบอนามัยประจำวันและ ป้องกันควบคุมโรคติดต่อ อาคารมีพื้นที่ใช้สอยเป็นสัดส่วนตามกิจวัตรประจำวันของเด็กที่เหมาะสมตามช่วงวัยและการใช้ประโยชน์ จัดให้มีพื้นที่/ มุมประสบการณ์ แหล่งเรียนรู้ในห้องเรียนและนอกห้องเรียน จัดบริเวณห้องน้ำห้องส้วม ที่แปร่งฟัน/ล้างมือให้เพียงพอต่อจำนวนเด็ก ดูแลความสะอาดและปลอดภัยในระหว่างที่เด็กใช้ในชีวิตประจำวัน ดูแลห้องครัว น้ำดื่ม น้ำใช้ กำจัดขยะสิ่งปฏิกูลและพาหะนำโรค จัดอุปกรณ์ภาชนะเครื่องใช้ส่วนตัวให้เพียงพอกับการใช้งานของเด็กทุกคน และดูแลความสะอาดเป็นประจำทุกวันสม่ำเสมอ

#### ผลการดำเนินการ

โรงเรียนเทศบาลวัดช่องศรีศรีสิทธิวราราม ได้จัดทำโครงการและกิจกรรมส่งเสริมสุขภาพอนามัยของเด็ก คัดกรองเด็กป่วยเป็นประจำทุกวัน เพื่อป้องกันโรคติดต่อจัดกิจกรรมทักษะชีวิตประจำวัน เพื่อให้เด็กรู้จักช่วยเหลือตนเองได้เหมาะสมกับวัย เช่นการรับประทานอาหารด้วยตนเอง การล้างหน้าแปร่งฟัน

ตลอดจนการเข้าห้องน้ำ-ห้องส้วมด้วยตนเอง ส่งเสริมให้เด็กรับประทานอาหารที่มีประโยชน์ในโครงการอาหารกลางวัน เด็กนักเรียนดื่มน้ำสะอาดและได้มาตรฐาน โรงเรียนเทศบาลวัดช่องศรีศรีสิทธิวราราม ได้จัดทำโครงการปรับสภาพแวดล้อมภายในภายนอกเพื่อให้เอื้อต่อการเรียนรู้ของผู้เรียน โดยคำนึงถึงความปลอดภัยเป็นหลัก พื้นที่ในอาคารเรียนแบ่งเป็นมุมประสบการณ์ที่ให้ผู้เรียนได้เลือกอย่างหลากหลาย

## ตัวบ่งชี้ที่ ๑.๕ การส่งเสริมการมีส่วนร่วมของครอบครัวและชุมชน

### กระบวนการพัฒนา

โรงเรียนเทศบาลวัดช่องศรีศรีสิทธิวราราม มีการส่งเสริมบทบาทครูและบุคลากรในระดับปฐมวัยให้มีส่วนร่วมในการกำหนดนโยบายและทิศทางและการพัฒนาของสถานศึกษา โดยเปิดโอกาสให้ครูผู้ปกครองชุมชนร่วมกำหนดโครงการและกิจกรรมที่ส่งเสริมพัฒนาการทักษะต่างๆให้กับผู้เรียน ส่งเสริมให้ครูในสังกัดเทศบาลนครนครสวรรค์ มีส่วนร่วมในการบริหารงานบุคลากร โดยมีส่วนร่วมในการประเมินผลการปฏิบัติงานของเพื่อนครูและร่วมพูดคุยกับหัวหน้าสถานศึกษา เพื่อร่วมสะท้อนสภาพปัญหาที่พบกันในการปฏิบัติงานทั้งในลักษณะรายบุคคลและรายกลุ่ม

โรงเรียนเทศบาลวัดช่องศรีศรีสิทธิวราราม มีการจัดกิจกรรมแหล่งการเรียนรู้ในวิชาชีพ เพื่อให้บุคลากรในระดับปฐมวัยและเครือข่ายร่วมกันพัฒนาการเรียนการสอนให้มีประสิทธิภาพ การส่งเสริมบทบาทครูในการประกันคุณภาพภายใน โดยจัดคำสั่งแต่งตั้งผู้รับผิดชอบการจัดเก็บร่องรอยการดำเนินงานอย่างชัดเจน รวมทั้งกำหนดมาตรฐานการศึกษาของสถานศึกษาให้สอดคล้องกับมาตรฐานสถานพัฒนาเด็กปฐมวัยแห่งชาติ

### ผลการดำเนินการ

โรงเรียนเทศบาลวัดช่องศรีศรีสิทธิวราราม ได้จัดโครงการและกิจกรรมที่ส่งเสริมพัฒนาการของผู้เรียน และการมีส่วนร่วมของบุคคลที่เกี่ยวข้องตามพันธกิจของสถานศึกษา เช่น โครงการวันเด็กแห่งชาติ กิจกรรมวันสำคัญทางศาสนา โครงการปฐมนิเทศผู้ปกครอง และการประเมินการปฏิบัติงานจากเพื่อนครูมาประกอบการพิจารณา รวมทั้งจัดระบบการประกันคุณภาพการศึกษาที่ให้ทุกภาคส่วนมีส่วนร่วมในการดำเนินงานร่วมกัน

## ๓. จุดเด่น

โรงเรียนเทศบาลวัดช่องศรีศรีสิทธิวราราม มีบุคลากรที่มีความรู้ความสามารถตรงสาขาวิชาที่สอนและมีบุคลากรที่มีประสบการณ์ในการปฏิบัติการสอน ทำให้ครูออกแบบการเรียนรู้ที่มีประสิทธิภาพ และมีกระบวนการพัฒนาครูให้สามารถออกแบบรูปแบบการสอนที่เหมาะสมกับพัฒนาการ และทักษะที่จำเป็นตามวัยของผู้เรียน สามารถเผยแพร่ความรู้ตลอดจนงานวิชาการให้กับผู้ที่สนใจ ผู้ปกครอง และบุคลากรทางการศึกษาปฐมวัยได้

## ๔. จุดที่ควรพัฒนา

๑. เปิดโอกาสให้ผู้ปกครองได้มีส่วนร่วมในการเสนอความคิดเห็นในการจัดการศึกษา เพื่อพัฒนาผู้เรียน

๒. สร้างเครือข่ายความร่วมมือของผู้มีส่วนเกี่ยวข้องในการจัดการศึกษาระดับปฐมวัย ให้มีความเข้มแข็งมีส่วนร่วมในการจัดการเรียนการสอนสำหรับเด็กปฐมวัย

๓. การปฏิบัติที่เป็นแบบอย่างที่ดีหรือดีเลิศ หัวหน้าสถานศึกษาคอยติดตามกิจกรรมต่างๆของการศึกษาระดับปฐมวัย ในสังกัดอย่างใกล้ชิดมีการทำงานอย่างเป็นระบบ

๔. จัดให้มีระบบรับเหตุฉุกเฉินป้องกันอัคคีภัยและภัยพิบัติตามวางแผนเพื่อพัฒนาความเสี่ยงของพื้นที่  
เช่น จัดอบรมอัคคีภัยระบบป้องกันอัคคีภัย



## มาตรฐานที่ ๒ กระบวนการพัฒนาและผลการดำเนินงาน

### ๑. ผลการประเมินมีค่าเฉลี่ย ๙๘.๓๓ ระดับคุณภาพ ดีมาก

### ๒. กระบวนการพัฒนาและผลการดำเนินการ

#### ตัวบ่งชี้ที่ ๒.๑ การดูแลและพัฒนาเด็กอย่างรอบด้าน

##### กระบวนการพัฒนา

โรงเรียนเทศบาลวัดช่องศรีศรีสิทธิวราราม มีแผนการจัดประสบการณ์การเรียนรู้ที่สอดคล้องกับหลักสูตรการศึกษาปฐมวัย ๒๕๖๐ ก่อนการนำแผนการจัดประสบการณ์ มาใช้กับผู้เรียนมีการวิเคราะห์ผู้เรียนเป็นรายบุคคล เพื่อนำผลการประเมินมาออกแบบกิจกรรมการเรียนรู้ และสอดคล้องกับมาตรฐานอันพึงประสงค์ของเด็กที่ต้องการส่งเสริม มีการประเมินแผนการจัดประสบการณ์การเรียนรู้ก่อนนำมาใช้อย่างเป็นระบบในอาคารเรียน มีการจัดพื้นที่/มุมประสบการณ์การเรียนรู้ให้เหมาะสมกับธรรมชาติที่เหมาะสม อย่างหลากหลาย จัดกิจกรรมส่งเสริมพัฒนาการทุกด้านอย่างบูรณาการตามธรรมชาติของเด็กที่เรียนรู้ด้วยประสาทสัมผัส ลงมือทำปฏิสัมพันธ์ การเล่นมีการสนับสนุน สื่อเทคโนโลยีให้ครู โดยส่งเสริมเพื่อสนับสนุนการจัดประสบการณ์ และพัฒนาครูมีการจัดสื่อการเรียนรู้ที่หลากหลาย อาทิ สื่อของจริง สื่อจำลอง ฯลฯ มีการจัดมุมประสบการณ์ที่สอดคล้องกับหน่วยการเรียนรู้ และส่งเสริมพัฒนาการทั้ง ๔ ด้าน จัดทำเพจโรงเรียนเทศบาลวัดช่องศรีศรีสิทธิวราราม เพื่อเป็นสื่อในการเผยแพร่กิจกรรมการเรียนการสอนให้ผู้ปกครองและผู้ที่เกี่ยวข้อง

##### ผลการดำเนินการ

โรงเรียนเทศบาลวัดช่องศรีศรีสิทธิวราราม มีแผนการจัดประสบการณ์ที่เหมาะสมกับผู้เรียนครอบคลุม ทั้ง ๔ สาระการเรียนรู้ ครูจัดกิจกรรม ๖ กิจกรรมหลัก ได้แก่ กิจกรรมเคลื่อนไหวและจังหวะ กิจกรรมเสริมประสบการณ์ กิจกรรมสร้างสรรค์ กิจกรรมเสรี กิจกรรมกลางแจ้ง เกมการศึกษา และมีมุมประสบการณ์ เพื่อสนับสนุนการเรียนรู้ของเด็กได้ครบถ้วน โดยมีมุมประสบการณ์ต่างๆ ได้แก่ มุมหนังสือ มุมวิทยาศาสตร์ มุมบทบาทสมมติ มุมสร้างสรรค์ มุมบล็อก มุมเกมการศึกษา เป็นต้น

#### ตัวบ่งชี้ที่ ๒.๒ การส่งเสริมพัฒนาการด้านร่างกายและดูแลสุขภาพ

##### กระบวนการพัฒนา

โรงเรียนเทศบาลวัดช่องศรีศรีสิทธิวราราม มีอาหารกลางวันมีการกำหนดปริมาณและคุณภาพที่เหมาะสมกับวัยของเด็ก เพื่อให้เด็กได้รับประทานอาหารที่ครบถ้วนเพียงพอ และส่งเสริมพฤติกรรมที่เหมาะสม โดยจัดกิจกรรมให้เด็กได้ลงมือปฏิบัติอย่างถูกต้อง ในการดูแลสุขภาพ เช่น การล้างหน้าแปรงฟัน การล้างมือหลังเข้าห้องน้ำ-ห้องส้วม เน้นการทำมาชวยมือ ๗ ขั้นตอน ให้เด็กรู้จักดูแลสุขภาพปลอดภัยในชีวิตประจำวัน ตรวจสอบสุขภาพอนามัยของเด็กประจำวัน เช่น ความสะอาดของร่างกาย ฟันและช่องปาก เพื่อคัดกรองโรคและการบาดเจ็บ เฝ้าระวังติดตามการเจริญเติบโตของเด็กเป็นรายบุคคล เป็นประจำทุก ๓ เดือน บันทึกผลภาวะโภชนาการอย่างต่อเนื่อง จัดให้มีการตรวจสุขภาพร่างกาย ฟันและช่องปาก สายตา หู ความสะอาดของร่างกายตามกำหนด

##### ผลการดำเนินการ

โรงเรียนเทศบาลวัดช่องศรีศรีสิทธิวราราม ได้จัดทำโครงการส่งเสริมศักยภาพในเด็กปฐมวัย โครงการส่งเสริมสุขภาพ โครงการอาหารกลางวันเพื่อส่งเสริมและเฝ้าระวังการเจริญเติบโตและภาวะโภชนาการในเด็กเล็ก โดยการกำหนดเมนูอาหารตลอดจนรายการอาหารที่มีประโยชน์ มีการจัดกิจกรรมศึกษาแหล่งเรียนรู้นอกห้องเรียน เช่น แพลงผัก วัด บ่อเลี้ยงปลา ฯลฯ กิจกรรมกลางแจ้ง เกมต่าง ๆ เพื่อส่งเสริมให้ผู้เรียนรักการออกกำลังกายและมีสุขภาพร่างกายที่แข็งแรงสมวัย มีการชั่งน้ำหนักและวัดส่วนสูง และเฝ้าระวังการเจริญเติบโตของเด็กด้วยการประเมิน DSPM

## ตัวบ่งชี้ที่ ๒.๓ การส่งเสริมพัฒนาการด้านสติปัญญา ภาษาและการสื่อสาร

### กระบวนการพัฒนา

ครูจัดกิจกรรมส่งเสริมให้ผู้เรียนได้สังเกต สัมผัส ลองทำ คิดตั้งคำถาม สืบเสาะหาความรู้ แก้ปัญหา จินตนาการคิดสร้างสรรค์ โดยยอมรับความคิดและผลงานที่แตกต่างของเด็ก เปิดโอกาสให้เด็กได้เห็นและมีประสบการณ์ตรง เรียนรู้จากสภาพแวดล้อม ครูหมั่นพูดคุยตั้งคำถามง่ายๆ ให้เด็กคิดหาคำตอบ และให้คำแนะนำแก่เด็ก พาเด็กออกไปเที่ยวนอกสถานที่ต่างๆ ในชุมชน ฝึกการสังเกตสิ่งรอบตัวมีกิจกรรมการเล่านิทานเป็นประจำทุกวัน ฝึกสรุปสิ่งที่เรียนรู้ร่วมกับเด็ก ฝึกให้รู้จักชื่อ นามสกุลตนเองที่อยู่ และเบอร์โทรศัพท์ นอกจากนี้ควรฝึกเด็กให้มีทักษะการแก้ปัญหาด้วยตนเองหรือขอความช่วยเหลือจากผู้อื่น

### ผลการดำเนินการ

ครูผู้สอนจัดกิจกรรม/โครงการที่ส่งเสริมพัฒนาการด้านสติปัญญา ภาษาและการสื่อสาร เพื่อให้เด็กได้สังเกต สัมผัส ลองทำ คิด ตั้งคำถาม สืบเสาะหาความรู้ แก้ปัญหาจินตนาการคิดสร้างสรรค์ ส่งเสริมพัฒนาทักษะภาษาอังกฤษขั้นพื้นฐานให้กับเด็กจัดกิจกรรมการแสดงบทบาทสมมติ โดยใช้นิทานเป็นฐานเพื่อส่งเสริมให้เด็กพัฒนาทักษะด้านภาษา พูด ฟัง อ่าน เขียน

## ตัวบ่งชี้ที่ ๒.๔ การส่งเสริมพัฒนาการด้านอารมณ์ จิตใจ-สังคม ปลูกฝังคุณธรรมและความเป็นพลเมืองดี

### กระบวนการพัฒนา

ครูมีการพัฒนาตนเองให้เป็นผู้ที่ดำเนินชีวิตอย่างมีสติ และเปี่ยมด้วยความรักความเมตตา จัดบรรยากาศในชั้นเรียนที่เอื้อต่อการเรียนรู้ มีบรรยากาศแจ่มใส ร่มรื่นสวยงาม มีสื่อการเรียนรู้ที่เอื้อต่อการจัดประสบการณ์การเรียนรู้ มีบทบาทเป็นทั้งผู้จัดการการเรียนรู้และการเป็นแบบอย่างที่ดีในชีวิตประจำวัน โดยถือหลักสอนให้รู้ ทำให้ดู อยู่ให้เห็น นอกจากนี้ได้ดำเนินการประสานความร่วมมือกับบิดามารดา ผู้ปกครองและบุคคลในชุมชนทุกฝ่าย เพื่อร่วมกันพัฒนาและส่งเสริมเด็กอย่างถูกวิธี มีการวางแผนและออกแบบแผนการจัดกิจกรรมการเรียนรู้ การจัดกิจกรรมผ่าน ๖ กิจกรรมหลักประจำวัน

### ผลการดำเนินการ

ครูจัดทำโครงการวันสำคัญของชาติ และวันสำคัญต่าง ๆ ของศาสนา โดยพาเด็กเข้าร่วมทำบุญในวันพระ และร่วมกิจกรรมวันไหว้ครู วันพ่อ วันแม่ ส่งผลให้เด็กปฐมวัยรู้จักแบ่งปัน เคารพสิทธิ รู้หน้าที่รับผิดชอบ มีความรักความเมตตาต่อเพื่อนและสัตว์เลี้ยง ปลูกฝังคุณธรรมจริยธรรม โดยเน้นให้เด็กมีความกตัญญูต่เวทีย ปลูกฝังให้เกิดพฤติกรรมที่ดี เพื่อส่งเสริมให้เด็กเป็นคนดี ได้แก่ สอนให้รู้จักหน้าที่ของตนเอง คือให้เด็กมีความรับผิดชอบในหน้าที่ เช่น หน้าที่ของการเป็นลูกที่ดี เชื่อฟังผู้ใหญ่มีระเบียบวินัยเก็บของเล่นเข้าที่เมื่อเลิกเล่น กินนอนเป็นเวลา ฯลฯ สอนให้รู้ถูกรู้ผิด มีความสะอาดและเกรงกลัวต่อบาป คือทำสิ่งที่ดีงาม ไม่ทำสิ่งที่ไม่ดีทั้งต่อหน้าและลับหลังผู้ใหญ่ สอนให้มีความกตัญญูต่เวทีย คือให้เด็กมีความสำนึกรู้คุณต่อผู้มีพระคุณ พ่อ แม่ ปู่ ย่า ตา ยาย ครู อาจารย์ ชาติ ศาสนา พระมหากษัตริย์ ฯลฯ โดยให้เด็กเรียนรู้ผ่านการมีปฏิสัมพันธ์กับกิจกรรม ๒ ประเภทคือ

๑. กิจกรรมในชีวิตประจำวันเป็นการฝึกทักษะชีวิตพื้นฐานของเด็กในแต่ละช่วงของวัน ได้แก่ การปฏิบัติกิจวัตรประจำวันของเด็ก เช่น การเล่น การกิน การนอน การเรียนรู้เน้นการสำรวจ กาย วาจาใจ ด้วยการสติมีจิตใจจดจ่ออยู่กับสิ่งที่ตนกระทำอยู่ และมีการประเมินผลตนเองอย่างต่อเนื่อง เพื่อให้เด็กได้รู้จักคิดอย่างมีสติผ่านกิจกรรมการเรียนรู้

๒. กิจกรรมในหน่วยการเรียนรู้ เป็นการเรียนรู้จากการได้ยิน การมองเห็น การสูดดม การชิม

การสัมผัส และรับรู้ด้วยใจ ผ่านสาระการเรียนรู้ในหน่วยต่างๆ โดยลงมือกระทำซึ่งการปฏิบัติกิจกรรมของเด็กมีทั้งการทำกิจกรรมทั้งเดี่ยว กลุ่มย่อย และกลุ่มใหญ่ ตามจุดประสงค์การเรียนรู้ ครูมีการประเมิน EQ (Emotional Quotient) เพื่อนำผลการประเมินมาออกแบบกิจกรรมพัฒนาทักษะทางอารมณ์ให้เหมาะสมกับผู้เรียน

## ตัวบ่งชี้ที่ ๒.๕ การส่งเสริมเด็กในระยะเปลี่ยนผ่านให้ปรับตัวสู่การเชื่อมต่อในชั้นถัดไป

### กระบวนการพัฒนา

ครูมีการเรียนรู้และทำความเข้าใจธรรมชาติ และตัวตนที่แท้จริงของเด็กที่กำลังอยู่ในช่วงรอยเชื่อมต่อจากแนวคิดทฤษฎี และนำข้อมูลมาใช้วางแผนจัดการเรียนรู้ โดยยึดกรอบการพัฒนาเด็กแบบองค์รวมได้สำเร็จ มีความยืดหยุ่นในการจัดการเรียนรู้ให้อยู่บนพื้นฐานของความแตกต่างรายบุคคล มีทำงานเป็นทีมกับผู้เกี่ยวข้องกับผู้เรียน ประสานงานกับครูปฐมวัยในโรงเรียนที่เด็กจะเข้าศึกษาต่อ เพื่อให้ข้อมูลกับครูปฐมวัยที่จะรับเด็กต่อไป สร้างเครือข่ายและสัมพันธ์ภาพกับครู ผู้ปกครอง และครอบครัวของเด็ก แลกเปลี่ยนข้อมูลที่เป็นประโยชน์ต่อการวางแผนในการจัดการเรียนรู้ในช่วงรอยเชื่อมต่อ จัดทำระบบฐานข้อมูลของแต่ละคนโดยละเอียด เพื่อให้การสนับสนุน และช่วยเหลือเด็กแต่ละคนอย่างเหมาะสม จัดโอกาสให้เด็กได้เรียนรู้กิจวัตรประจำวันของนักเรียนในวัยก่อนประถมศึกษาล่วงหน้า สร้างทัศนคติกับเด็กในการมาโรงเรียนให้เป็นเชิงบวก

### ผลการดำเนินการ

ครูใช้กิจกรรมครูประจำชั้นพบเด็กช่วงเช้า พูดคุยเกี่ยวกับสิ่งที่เด็กประทับใจเมื่อมาโรงเรียน เพื่อสร้างทัศนคติที่ดีกับเด็ก กิจกรรมปฐมนิเทศจัดทำโครงการประชุมผู้ปกครองบันทึกข้อมูลเด็กเป็นรายบุคคลในระบบสารสนเทศ ประเมินพัฒนาการควบคู่กับการจัดประสบการณ์เรียนรู้ ครูมีการเก็บร่องรอยหลักฐานการเรียนรู้และดำเนินการประเมินอย่างเป็นระบบ เพื่อให้ได้ผลการประเมินที่ตรงตามความเป็นจริงซึ่งครูมีการจัดการในการประเมินพัฒนาการการเรียนรู้อย่างต่อเนื่อง มีรูปแบบการประเมินที่หลากหลาย ทั้งยังเปิดโอกาสให้เด็กและผู้ปกครองมีส่วนร่วมในการประเมินพัฒนาการของตนเองและบุตรหลาน

### ๓. จุดเด่น

ครูมีความรู้ มีความมุ่งมั่นตั้งใจเพื่อการจัดการเรียนการสอน สามารถนำความรู้ที่ได้รับจากการพัฒนาตนเองมาใช้ในการจัดกิจกรรมการเรียนการสอนอย่างหลากหลาย สอดคล้องกับหลักสูตร ปัญหาและความต้องการของผู้เรียน โดยมีการวิเคราะห์ผู้เรียนเป็นรายบุคคล ในระดับเด็กอ่อน ปานกลาง และเก่งทำให้ครูผู้สอนสามารถออกแบบและจัดการเรียนรู้ที่ตอบสนองต่อความแตกต่างของบุคคล มีการสอนเสริมความรู้ให้ผู้เรียนกลุ่มปานกลางและกลุ่มเก่ง ส่งเสริมพัฒนาการผู้เรียนกลุ่มอ่อน การใช้สื่อเทคโนโลยีที่ทันสมัยและนำภูมิปัญญาท้องถิ่นมาบูรณาการในการจัดการเรียนรู้ในแต่ละกิจกรรม มีการวัดประเมินผลจากสภาพความเป็นจริงที่มุ่งเน้นพัฒนาผู้เรียนด้วยวิธีการหลากหลาย ครูทุกคนมีงานวิจัยในชั้นเรียนและนำผลของงานวิจัยไปพัฒนาการเรียนการสอนส่งผลให้การจัดการเรียนการสอนของครูครอบคลุมทักษะ กระบวนการเรียนรู้ที่มีประสิทธิภาพ

### ๔. จุดที่ควรพัฒนา

ควรให้ครูทุกคนได้รับการอบรมพัฒนาศักยภาพ ด้านการทำงานวิจัยในเรื่องนวัตกรรมเพื่อพัฒนาคุณภาพด้านการจัดกิจกรรมการเรียนรู้พร้อมทั้งพัฒนาในเรื่องหลักสูตร โดยการเพิ่มเติมเกี่ยวกับหลักสูตรบูรณาการให้สอดคล้องกับการเปลี่ยนแปลงของบ้านเมือง ให้มีความทันสมัยก้าวทันต่อความเปลี่ยนแปลง

เพื่อให้ผู้เรียนเกิดความเข้าใจเกี่ยวกับท้องถิ่น รักในท้องถิ่น สามารถนำไปปฏิบัติในชีวิตประจำวันได้ นอกจากนี้ควรพัฒนากระบวนการเรียนรู้ให้ผู้เรียนรู้จักประยุกต์ใช้สื่อเทคโนโลยีนวัตกรรมใหม่ๆ ให้มีประสิทธิภาพ

#### ๕. ปฏิบัติที่เป็นแบบอย่างที่ดีหรือดีเลิศ

ครูมีการใช้แผนการจัดการเรียนรู้เหมาะสมตามวัยและบูรณาการ แผนการจัดการเรียนรู้สอดแทรกกิจกรรมต่างๆ ทำให้นักเรียนโรงเรียนเทศบาลวัดช่องศรีศรีสิทธิวราราม มีพัฒนาการทั้ง ๔ ด้านเหมาะสมตามวัย

มาตรฐานด้านที่ ๓ คุณภาพของเด็กปฐมวัย

๑. ผลการประเมินมีค่าเฉลี่ย ๙๘.๔๘ ระดับคุณภาพ ดีมาก

๒. กระบวนการพัฒนาและผลการดำเนินการ

สำหรับเด็กอายุ ๓ ปี – อายุ ๖ ปี ( ก่อนเข้าประถมศึกษาปีที่ ๑ )

ตัวบ่งชี้ที่ ๓.๑๗ เด็กมีการเจริญเติบโตตามวัยและมีสุขนิสัยที่เหมาะสม

#### กระบวนการพัฒนา

โรงเรียนเทศบาลวัดช่องศรีศรีสิทธิวราราม ดำเนินการจัดกิจกรรมที่หลากหลาย ทั้งในรูปแบบกิจกรรมประจำวัน กิจกรรมที่เรียนรู้ตามหน่วยการเรียนรู้ และโครงการ/กิจกรรม ที่เปิดโอกาสให้ผู้เรียนร่วมกิจกรรม ดังรายละเอียดต่อไปนี้

การกำหนดกิจกรรมประจำวันของเด็กทั้งในรูปแบบการเข้าแถวเคารพธงชาติ การทำความสะอาดร่างกาย การพักผ่อนและการรับประทานอาหารที่มีประโยชน์ การกำหนดกิจกรรมหลักของเด็กปฐมวัย ประกอบด้วย กิจกรรมเคลื่อนไหวและจังหวะ กิจกรรมเสริมประสบการณ์ กิจกรรมเสรี กิจกรรมกลางแจ้ง เกมการศึกษา ผ่านสื่อกิจกรรมการเล่นต่างๆ การเล่นเครื่องเล่นสนามและของเล่นสื่อท้องถิ่นที่หลากหลาย โดยครูผู้สอนดำเนินการออกแบบกิจกรรมเลือกสื่อการเรียนการสอนที่ส่งเสริมให้เด็กเรียนรู้เกี่ยวกับวิธีการดูแลรักษาสุขภาพร่างกาย และการฝึกทักษะพัฒนาการด้านร่างกายตามวัย

การกำหนดหน่วยการเรียนรู้ที่ส่งเสริม และปลูกฝังเห็นความสำคัญของการดูแลสุขภาพร่างกายและรักการออกกำลังกาย เพื่อให้เด็กสามารถนำไปปฏิบัติได้จริงในชีวิตประจำวัน หน่วยการเรียนรู้วิทยาศาสตร์น้ำรู้ หน่วยการเรียนรู้ร่างกายของเรา ซึ่งส่งเสริมให้เด็กฝึกการตั้งคำถาม เพื่อเรียนรู้เกี่ยวกับการดูแลสุขภาพร่างกายของตนเอง โดยการเล่นเครื่องเล่นสนาม การเล่นกลางแจ้ง และการเล่นเกมกลางแจ้ง เพื่อส่งเสริมให้เด็กรักการออกกำลังกาย รวมทั้งจัดให้มีการชั่งน้ำหนัก วัดส่วนสูง พร้อมทั้งนำข้อมูลมาบันทึกการเจริญเติบโตเป็นรายบุคคลเป็นประจำทุก ๓ เดือน

#### ผลการดำเนินการ

ตัวบ่งชี้มาตรฐาน	คะแนนการประเมิน				
ตัวบ่งชี้ที่ ๓.๑๗ เด็กมีการเจริญเติบโตสมวัยและมีสุขนิสัยที่เหมาะสม	๐	๑	๒	๓	รวม
๓.๑.๑๗ เด็กมีน้ำหนักตัวเหมาะสมกับวัยและสูงตีสมาส่วน ซึ่งมีบันทึกเป็นรายบุคคล			/		
๓.๒.๒๗ เด็กมีสุขนิสัยที่ดีในการดูแลสุขภาพตนเองตามวัย				/	
๓.๒.๓๗ เด็กมีสุขภาพช่องปากดี ไม่มีฟันผุ				/	
มาตรฐานด้านที่ ๓.๑๗ มีคะแนนรวม	๘ คะแนน				
มาตรฐานด้านที่ ๓.๑๗ มีคะแนนรวม คิดเป็นร้อยละ = $\frac{\text{คะแนนรวม}}{๑๐๐} \times ๑๐๐$	๘๘.๘๘				
	๙				
มาตรฐานด้านที่ ๓.๑๗ มีจำนวนตัวบ่งชี้ ที่ต้องปรับปรุง	๐ ข้อ				

ตัวบ่งชี้ที่ ๓.๒๗ เด็กมีพัฒนาการสมวัย

#### กระบวนการพัฒนา

โรงเรียนเทศบาลวัดช่องศรีศรีสิทธิวราราม ดำเนินการตรวจคัดกรองพัฒนาการ โดยใช้คู่มือเฝ้าระวังและส่งเสริมพัฒนาการเด็กปฐมวัย (DSPM) แล้วผลการตรวจคัดกรองผ่านครบ ๕ ด้าน ในการตรวจคัดกรองพัฒนาการครั้งแรกรวมกับเด็กที่พบพัฒนาการสงสัยล่าช้า และได้รับการติดตามให้ได้รับการกระตุ้นพัฒนาการและประเมินซ้ำ แล้วผลการประเมินผ่านครบ ๕ ด้าน มีการบันทึกผล การตรวจสุขภาพเด็กเป็น

รายบุคคลเป็นประจำทุกวัน บันทึกการสังเกตพฤติกรรมเพื่อใช้ประเมินพัฒนาการอย่างหลากหลาย และมีการบันทึกพฤติกรรมตามวัยรายบุคคลทุก ๖ เดือน

#### ผลการดำเนินการ

ตัวบ่งชี้มาตรฐาน	คะแนนการประเมิน				
ตัวบ่งชี้ที่ ๓.๒ ข เด็กมีพัฒนาการสมวัย	๐	๑	๒	๓	รวม
๓.๒.๑ข เด็กมีพัฒนาการสมวัยโดยรวม ๕ ด้าน				/	๓
มาตรฐานด้านที่ ๓.๒ข มีคะแนนรวม	๓ คะแนน				
มาตรฐานด้านที่ ๓.๒ข มีคะแนนรวม คิดเป็นร้อยละ = $\frac{\text{คะแนนรวม}}{\text{จำนวนตัวบ่งชี้}} \times ๑๐๐$	๑๐๐				
	๓				
มาตรฐานด้านที่ ๓.๒ข มีจำนวนตัวบ่งชี้ ที่ต้องปรับปรุง	๐ ข้อ				

#### ตัวบ่งชี้ที่ ๓.๓ข เด็กมีพัฒนาการด้านการเคลื่อนไหว

##### กระบวนการพัฒนา

โรงเรียนเทศบาลวัดช่องศรีศรีสิทธิวราราม พัฒนาเด็กปฐมวัยให้มีพัฒนาการทางด้านร่างกาย และการเคลื่อนไหว ด้วยการจัดกิจกรรมเคลื่อนไหวและจังหวะ กิจกรรมกลางแจ้ง ทั้งในรูปแบบเกมและการเล่นเครื่องเล่นสนาม พัฒนากล้ามเนื้อมัดเล็ก พัฒนาการด้านกล้ามเนื้อมัดใหญ่ ในกิจกรรมศิลปะสร้างสรรค์ และมุมปั้น ให้เด็กได้ปั้นดินน้ำมันการใช้กรรไกรตัดกระดาษ การระบายสีเทียน การใช้ฟู่กันตลอดจนจัดกิจกรรมชั้นเรียนให้ตอบสนองความต้องการและความสนใจของเด็ก

#### ผลการดำเนินการ

ตัวบ่งชี้มาตรฐาน	คะแนนการประเมิน				
ตัวบ่งชี้ที่ ๓.๓ข เด็กมีพัฒนาการด้านการเคลื่อนไหว	๐	๑	๒	๓	รวม
๓.๓.๑ข เด็กมีพัฒนาการด้านการใช้กล้ามเนื้อใหญ่ สามารถเคลื่อนไหวและทรงตัวได้ตามวัย				/	๖
๓.๓.๒ข เด็กมีพัฒนาการด้านการใช้กล้ามเนื้อเล็ก และการประสานงานระหว่างตากับมือตามวัย				/	
มาตรฐานด้านที่ ๓.๓ข มีคะแนนรวม	๖ คะแนน				
มาตรฐานด้านที่ ๓.๓ข มีคะแนนรวม คิดเป็นร้อยละ = $\frac{\text{คะแนนรวม}}{\text{จำนวนตัวบ่งชี้}} \times ๑๐๐$	๑๐๐				
	๖				
มาตรฐานด้านที่ ๓.๓ข มีจำนวนตัวบ่งชี้ ที่ต้องปรับปรุง	๐ ข้อ				

#### ตัวบ่งชี้ที่ ๓.๔ข เด็กมีพัฒนาการด้านอารมณ์และจิตใจ

##### กระบวนการพัฒนา

โรงเรียนเทศบาลวัดช่องศรีศรีสิทธิวราราม จัดกิจกรรมที่ส่งเสริมให้ผู้เรียนได้ทำกิจกรรมร่วมกับบุคคลอื่น กล้าแสดงออก มีความมั่นใจในตนเอง ควบคุมอารมณ์ของตนเองได้ ร่าเริงแจ่มใสในการปฏิบัติกิจกรรมประจำวันที่เปิดโอกาสให้เด็กได้แสดงความสามารถและนำเสนอผลงานของตนเอง ร่วมกิจกรรม

การเข้าแถวเคารพธงชาติ การนำเสนอความคิดเห็นในลักษณะรายบุคคล รายกลุ่ม ขณะที่ทำกิจกรรมต่างๆ การจัดกิจกรรมพิเศษหรือโครงการที่ส่งเสริมสุนทรียภาพให้แก่เด็กในด้านต่างๆ ดังนี้

๑. ด้านศิลปะ จัดกิจกรรมการเรียนการสอนกิจกรรมศิลปะ ให้เด็กได้ลงมือปฏิบัติกิจกรรมที่หลากหลาย สอดคล้องกับหน่วยการเรียนรู้ การจัดกิจกรรมที่นำสิ่งที่เด็กชอบมาเป็นสื่อการเรียนการสอน เช่น ขนมหั้ว ผลไม้ การจัดกิจกรรมที่เปิดโอกาสให้เด็กได้แสดงความสามารถด้านศิลปะ เช่น การประกวดวาดภาพ การปั้นดินน้ำมัน การระบายสีตามจินตนาการ

๒. ด้านดนตรี สนับสนุนให้มีการแสดงออกทางด้านดนตรี การร้อง การเต้น เหมาะสม

กับวัย

๓. ด้านการชื่นชมธรรมชาติ โดยการนำเด็กไปทัศนศึกษาที่ต่างๆ ในชุมชน เพื่อส่งเสริมให้เด็กเรียนรู้เรื่องธรรมชาติและรักธรรมชาติ โดยจัดกิจกรรมในรูปแบบของโครงการ รวมทั้งการจัดกิจกรรมการเรียนรู้วิทยาศาสตร์รอบตัว

๔. ด้านกีฬาส่งเสริมให้เด็กรักการออกกำลังกายและเล่นกีฬาด้วยการจัดกิจกรรมออกกำลังกายยามเช้า เข้าร่วมกิจกรรมการแข่งขันกีฬา เป็นประจำทุกปีให้เด็กรู้จักสู้แพ้ รู้ชนะ รู้ถ้อย

#### ผลการดำเนินการ

ตัวบ่งชี้มาตรฐาน	คะแนนการประเมิน				
ตัวบ่งชี้ที่ ๓.๔ข เด็กมีพัฒนาการด้านอารมณ์ จิตใจ	๐	๑	๒	๓	รวม
๓.๔.๑ข เด็กแสดงออก ร่าเริง แจ่มใส รู้สึกมั่นคงปลอดภัย แสดงความรู้สึกที่ดีต่อตนเองและผู้อื่นได้สมวัย				/	๙
๓.๔.๒ข เด็กมีความสนใจและร่วมกิจกรรมต่างๆ อย่างสมวัย ซึ่งรวมการเล่น การทำงาน ศิลปะ ดนตรี กีฬา				/	
๓.๔.๓ข เด็กสามารถอดทน รอคอย ควบคุมตนเอง ยับยั้งชั่งใจ ทำตามข้อตกลง คำนึงถึงความรู้สึกของผู้อื่น มีกาลเทศะ ปรับตัวเข้ากับสถานการณ์ใหม่ได้สมวัย				/	
มาตรฐานด้านที่ ๓.๔ข มีคะแนนรวม	๙ คะแนน				
มาตรฐานด้านที่ ๓.๔ข มีคะแนนรวม คิดเป็นร้อยละ = $\frac{\text{คะแนนรวม}}{๓} \times ๑๐๐$					๑๐๐
๙					
มาตรฐานด้านที่ ๓.๔ข มีจำนวนตัวบ่งชี้ ที่ต้องปรับปรุง					๐ ข้อ

#### ตัวบ่งชี้ที่ ๓.๕ข เด็กมีพัฒนาการด้านสติปัญญาเรียนรู้และสร้างสรรค์

##### กระบวนการพัฒนา

โรงเรียนเทศบาลวัดช่องศรีศรีสิทธิวราราม จัดโครงการ/กิจกรรมเพื่อส่งเสริมประสบการณ์ ให้เด็กมีพัฒนาการด้านสติปัญญา โดยมีรายละเอียดดังนี้ จัดกิจกรรมให้เด็กมีความใฝ่รู้สังเกตและสามารถเรียนรู้ได้ด้วยตนเอง โดยการจัดกิจกรรมเสรี มีความหลากหลาย ทั้งกิจกรรมและมุมประสบการณ์ให้เด็กเลือกตามความสนใจจัดกิจกรรมให้ผู้เรียนได้ใช้ประสาทสัมผัสทั้ง ๕ เช่น กิจกรรมการสังเกต กิจกรรมการสำรวจ กิจกรรมการทดลอง กิจกรรมทัศนศึกษา ฯลฯ

จัดกิจกรรมนิทานส่งเสริมกระบวนการคิด กิจกรรมกลุ่ม กิจกรรมเสรี กิจกรรมกลางแจ้งและเกมการศึกษา เพื่อฝึกทักษะต่างๆ ให้กับเด็ก รวมทั้งฝึกทักษะการคิดแก้ปัญหาโดยครูถามคำถามปลายเปิดจากนั้นจึงจัดสถานการณ์หรือกำหนดปัญหาให้เด็กแก้ปัญหาตามวัย

## ผลการดำเนินการ

ตัวบ่งชี้มาตรฐาน	คะแนนการประเมิน				
	๐	๑	๒	๓	รวม
ตัวบ่งชี้ที่ ๓.๕๗ เด็กมีพัฒนาการด้านสติปัญญา เรียนรู้และสร้างสรรค์					
๓.๕.๑๗ เด็กบอกเกี่ยวกับตัวเด็ก บุคคล สถานที่แวดล้อมธรรมชาติและสิ่งต่างๆ รอบตัวเด็กได้สมวัย				/	๑๕
๓.๕.๒๗ เด็กมีพื้นฐานด้านคณิตศาสตร์ สามารถสังเกต จำแนก และเปรียบเทียบจำนวน มิติสัมพันธ์ (พื้นที่/ระยะ) เวลา ได้สมวัย				/	
๓.๕.๓๗ เด็กสามารถคิดอย่างมีเหตุผล แก้ปัญหาได้สมวัย				/	
๓.๕.๔๗ มีจินตนาการและความคิดสร้างสรรค์ ที่แสดงออกได้สมวัย				/	
๓.๕.๕๗ เด็กมีความพยายาม มุ่งมั่นตั้งใจ ทำกิจกรรมให้สำเร็จสมวัย				/	
มาตรฐานด้านที่ ๓.๕๗ มีคะแนนรวม	๑๕ คะแนน				
มาตรฐานด้านที่ ๓.๕๗ มีคะแนนรวม คิดเป็นร้อยละ = $\frac{\text{คะแนนรวม}}{๑๕} \times ๑๐๐$	๑๐๐				
มาตรฐานด้านที่ ๓.๕๗ มีจำนวนตัวบ่งชี้ ที่ต้องปรับปรุง	๐ ข้อ				

## ตัวบ่งชี้ที่ 3.6๗ เด็กมีพัฒนาการด้านภาษาและการสื่อสาร

## กระบวนการพัฒนา

ครูผู้สอนจัดกิจกรรมการเรียนการสอนที่ส่งเสริมทักษะภาษา การคิดรวบยอดการแก้ปัญหา และการแสวงหาความรู้ โดยกำหนดวัตถุประสงค์การเรียนรู้ที่สอดคล้องกับมาตรฐานการเรียนรู้และสมรรถนะของเด็กปฐมวัย จากนั้นออกแบบกิจกรรมที่เน้นการลงมือปฏิบัติในหน่วยการเรียนรู้ต่างๆ จากนั้นประเมินผลพฤติกรรมที่แสดงความสามารถเด็กตามวัตถุประสงค์ด้วยวิธีการสังเกต การดูชิ้นงาน การสัมภาษณ์ เพื่อนำผลมาใช้ในการวางแผนงานต่อไป

มีการจัดกิจกรรมภาษาอังกฤษ กิจกรรมรักการอ่าน เพื่อส่งเสริมให้เด็กมีทักษะในการสื่อสาร และการแสวงหาความรู้ตามวัย จัดกิจกรรมที่ส่งเสริมให้เด็กมีความรู้พื้นฐานเกี่ยวกับตนเอง บุคคล สถานที่ ธรรมชาติและสิ่งต่างๆรอบตัว โดยการจัดกิจกรรมการเรียนการสอนแต่ละหน่วยการเรียนรู้ที่บูรณาการสาระที่ผู้เรียนควรเรียนรู้ จัดกิจกรรมทัศนศึกษาแหล่งเรียนรู้ในชุมชนเป็นต้น



## ผลการดำเนินการ

ตัวบ่งชี้มาตรฐาน	คะแนนการประเมิน				
	๐	๑	๒	๓	รวม
ตัวบ่งชี้ที่ ๓.๖๗ เด็กมีพัฒนาการด้านภาษาและการสื่อสาร					
๓.๖.๑๗ เด็กสามารถฟัง พูด จับใจความ เล่า สนทนา และสื่อสารได้สมวัย				/	๑๒
๓.๖.๒๗ เด็กมีทักษะในการดูรูปภาพ สัญลักษณ์ การใช้หนังสือ รู้จักตัวอักษร การคิด เขียนคำและการอ่านเบื้องต้นได้สมวัยและตามลำดับพัฒนาการ				/	
๓.๖.๓๗ เด็กมีทักษะการวาด การขีดเขียนตามลำดับขั้นตอนพัฒนาการสมวัย นำไปสู่การขีดเขียนคำที่คุ้นเคยและสนใจ				/	
๓.๖.๔๗ เด็กมีทักษะในการสื่อสารอย่างเหมาะสมตามวัย โดยใช้ภาษาไทย เป็นหลักและมีความคุ้นเคยกับภาษาอื่นด้วย				/	
มาตรฐานด้านที่ ๓.๖๗ มีคะแนนรวม	๑๒ คะแนน				
มาตรฐานด้านที่ ๓.๖๗ มีคะแนนรวม คิดเป็นร้อยละ = $\frac{\text{คะแนนรวม}}{๑๐๐} \times ๑๐๐$	๑๒				
มาตรฐานด้านที่ ๓.๖๗ มีจำนวนตัวบ่งชี้ ที่ต้องปรับปรุง	๐ ข้อ				

## ตัวบ่งชี้ที่ ๓.๗ เด็กมีพัฒนาการด้านสังคมคุณธรรมมีวินัยและความเป็นพลเมืองดี

## กระบวนการพัฒนา

โรงเรียนเทศบาลวัดช่องศรีศรีสิทธิวราราม มีนโยบายในการส่งเสริมคุณธรรม จริยธรรม ผ่านการปฏิบัติกิจกรรมในกิจกรรมประจำวัน จัดกิจกรรมที่ส่งเสริมให้ผู้เรียนปรับตัวและทำกิจกรรมร่วมกับผู้อื่น ผ่านกิจกรรมการเล่นต่างๆ ตามกิจกรรมหลักของเด็กปฐมวัย

การทำกิจกรรมกลุ่มย่อยและกลุ่มใหญ่ รวมทั้งจัดกิจกรรมการเรียนรู้ตามหน่วยการเรียนรู้และโครงการต่างๆ จัดกิจกรรมพัฒนาทักษะชีวิตพื้นฐาน เพื่อให้เด็กได้รู้จักช่วยเหลือตนเอง รู้จักการปฏิบัติตามกฎระเบียบวินัย และการช่วยเหลือผู้อื่น ปลูกฝังความมีจิตสาธารณะ การเป็นสมาชิกที่ดีของสังคม การแบ่งปันการมีน้ำใจ

จัดกิจกรรมโครงการไหว้ครู โครงการวันสำคัญต่างๆ เช่น วันสำคัญทางศาสนา วันลอยกระทง วันแม่ วันพ่อ วันสำคัญของท้องถิ่น เช่น วันตรุษจีน นอกจากนี้ยังจัดกิจกรรมในหน่วยการเรียนรู้ในชีวิตประจำวัน รวมทั้งการส่งเสริมให้ผู้เรียนปฏิบัติตามวัฒนธรรมไทยในกิจวัตรประจำวัน เช่น การไหว้ การกล่าวทักทาย ขอบคุน ขอโทษ การพูดจาสุภาพไพเราะ ที่ส่งเสริมให้เด็กเรียนรู้เรื่องการปฏิบัติตามวัฒนธรรมไทยและศาสนาที่นับถือ

การจัดกิจกรรมขับขี้อวดกาย เพื่อให้เด็กเรียนรู้ในเรื่องความปลอดภัย ที่จัดขึ้น ตามนโยบาย และจุดเน้นของกรมส่งเสริมการปกครองส่วนท้องถิ่น ให้เด็กรู้จักตั้งคำถามเกี่ยวกับสิ่งต่างๆ รอบๆ ตัว โดยจัดสถานการณ์จำลองให้กับเด็ก เรียนรู้เกี่ยวกับความปลอดภัยในท้องถิ่นและการเดินทางเพื่อส่งเสริมให้เด็กเรียนรู้เรื่องการมีวินัยและการสร้างความปลอดภัยบนท้องถนน

## ผลการดำเนินการ

ตัวบ่งชี้มาตรฐาน	คะแนนการประเมิน				
ตัวบ่งชี้ที่ ๓.๗๗ เด็กมีพัฒนาการด้านสังคม คุณธรรม มีวินัยและความเป็นพลเมือง	๐	๑	๒	๓	รวม
๓.๗.๑๗ เด็กมีปฏิสัมพันธ์กับผู้อื่นได้อย่างสมวัย และแสดงออกถึงยอมรับความแตกต่างระหว่างบุคคล				/	๑๒
๓.๗.๒๗ เด็กมีความเตตตา กรุณา มีวินัย ซื่อสัตย์ รับผิดชอบต่อตนเองและส่วนรวม และมีค่านิยมที่พึงประสงค์สมวัย				/	
๓.๗.๓๗ เด็กสามารถเล่นและทำงานร่วมกับผู้อื่นเป็นกลุ่ม เป็นได้ทั้งผู้นำและ ผู้ตาม แก้ไขข้อขัดแย้งอย่างสร้างสรรค์				/	
๓.๘.๔๗ เด็กภาคภูมิใจที่เป็นสมาชิกที่ดีในครอบครัว ชุมชน สถานพัฒนาเด็กปฐมวัย และตระหนักถึงความเป็นพลเมืองดีของประเทศไทย และภูมิภาคอาเซียน				/	
มาตรฐานด้านที่ ๓.๗๗ มีคะแนนรวม	๑๒ คะแนน				
มาตรฐานด้านที่ ๓.๗๗ มีคะแนนรวม คิดเป็นร้อยละ = $\frac{\text{คะแนนรวม}}{๑๐๐} \times ๑๐๐$	๑๐๐				
มาตรฐานด้านที่ ๓.๗๗ มีจำนวนตัวบ่งชี้ ที่ต้องปรับปรุง	๐ ข้อ				

## ๓. จุดเด่น

โรงเรียนเทศบาลวัดช่องศรีศรีสิทธิวราราม มีการจัดการเรียนการสอนที่เน้นให้ผู้เรียนมีพัฒนาการทั้ง ๔ ด้าน จัดการเรียนการสอนแบบบูรณาการให้เหมาะสมกับวัยได้เรียนรู้และเรียนรู้สิ่งต่างๆ รอบตัวผ่านประสาทสัมผัสทั้ง ๕ และสามารถเคลื่อนไหวร่างกายได้อย่างเต็มที่ตามความสามารถของตนเอง ใช้ภาษาสื่อความหมายและความคิดรู้จักสังเกตสามารถสนทนาโต้ตอบสื่อความหมายได้มากขึ้น สามารถใช้ภาษาบอกความต้องการของตนเองได้ สามารถคิดแก้ปัญหาด้วยตนเองและสามารถคิดตัดสินใจได้ด้วยตนเอง แสดงความคิดและจินตนาการได้อย่างสร้างสรรค์ สามารถบอกเล่าเรื่องราวต่างๆ ของตนเอง ได้มีการแสดงออกทางอารมณ์และความรู้สึกที่เหมาะสมกับวัย มีความสุข ร่าเริงแจ่มใส มีความรู้สึกที่ดีกับตนเองและมีความเชื่อมั่นในตนเอง มีปฏิสัมพันธ์กับบุคคลอื่นๆ และสิ่งแวดล้อมต่างๆ รอบตัว มีการใช้ชีวิตประจำวันและได้ปฏิบัติกิจกรรมต่างๆ ผ่านการเล่นอย่างเป็นอิสระ สามารถเล่นร่วมกับผู้อื่นได้ รู้จักแบ่งปันหรือให้และรู้จักการรอคอย สามารถใช้กล้ามเนื้อมัดเล็ก มัดใหญ่ประสานสัมพันธ์กันเป็นอย่างดี มีน้ำหนัก ส่วนสูง ตามเกณฑ์ สามารถรับประทานอาหารครบหมู่ มีสุขภาพร่างกายแข็งแรง

## ๔. จุดที่ควรพัฒนา

๑. ลดการใช้สื่อเทคโนโลยี อาทิเช่นโทรศัพท์มือถือที่เกินจำเป็น โดยให้ความรู้กับครูผู้ปกครองและผู้เกี่ยวข้องให้ทราบถึงคุณและโทษในการใช้โทรศัพท์มือถือที่มากเกินไปสำหรับเด็กปฐมวัย

๒. ควรจัดกิจกรรมด้านการพัฒนาความคิดรวบยอดคิดแก้ปัญหาและคิดสร้างสรรค์

๓. ควรดำเนินโครงการที่ส่งเสริมให้ครูมีความรู้ความเข้าใจเกี่ยวกับกิจกรรมที่ส่งเสริมพัฒนาการด้านร่างกายและด้านอารมณ์จิตใจของเด็ก เพื่อให้ครูนำไปจัดกิจกรรมการเรียนรู้ตามหลักการจัดกิจกรรมหลักประจำวันหรือจัดโครงการเพิ่มเติมรวมทั้งสามารถนำความรู้มาวิเคราะห์ปัญหาและพัฒนาการของเด็กในแต่ละช่วงอายุทั้งในรายบุคคลและรายกลุ่ม

๓. โรงเรียนเทศบาลวัดช่องศรีศรีสิทธิวรารามมีแผนที่จะพัฒนาเพื่อให้เด็กได้มาตรฐานที่สูงขึ้นอีก ๑ ระดับ

### แผนกลยุทธ์ / กลยุทธ์ที่ ๑ ยุทธศาสตร์พัฒนาคุณภาพนักเรียน

๑.๑. ส่งเสริมให้นักเรียนมีความรู้และทักษะที่จำเป็นตามหลักสูตร

๑.๒. ส่งเสริมให้นักเรียนมีความสามารถในการคิดวิเคราะห์ สังเคราะห์ และอ่านเขียนสื่อ  
ความได้ตามวุฒิภาวะ

๑.๓. ส่งเสริมให้นักเรียนมีทักษะในการแสวงหาความรู้ด้วยตนเอง

๑.๔. ส่งเสริมให้นักเรียนมีทักษะในการทำงานเป็นรายบุคคลและกลุ่ม

๑.๕. ส่งเสริมให้นักเรียนมีคุณธรรม จริยธรรมและค่านิยมที่พึงประสงค์

๑.๖. ส่งเสริมให้นักเรียนปลอดภัยจากสารเสพติดมอมเมาโรคเอดส์ และโรคติดต่อร้ายแรง

๑.๗. ส่งเสริม สนับสนุนให้นักเรียนเป็นสมาชิกที่ดีของครอบครัว ชุมชน และสังคม

๑.๘. ส่งเสริมให้นักเรียนเห็นคุณค่าและภูมิใจในความเป็นไทย

๑.๙. ส่งเสริมให้นักเรียนมีสุขนิสัยสุขภาพและสุขภาพจิตที่ดี

๑.๑๐. ส่งเสริมให้นักเรียนมีสุนทรียภาพด้านศิลปะดนตรี กีฬา

๑.๑๑. ส่งเสริมสวัสดิการและการมีส่วนร่วมของนักเรียน

๑.๑๒. พัฒนาระบบงานดูแลส่งเสริมนักเรียน

### แผนกลยุทธ์/กลยุทธ์ที่ ๒ ยุทธศาสตร์พัฒนาผู้บริหารและบุคลากร

๒.๑. พัฒนาระบบการจัดการเรียนรู้ที่เน้นนักเรียน เป็นสำคัญ

๒.๒. เพิ่มประสิทธิภาพในการปฏิบัติงานของครูและบุคลากร

### แผนกลยุทธ์/กลยุทธ์ที่ ๓ ยุทธศาสตร์ส่งเสริมการมีส่วนร่วมของผู้ปกครองและชุมชนตาม หลักปรัชญาเศรษฐกิจพอเพียง

๓.๑. จัดหาสื่อ และเทคโนโลยีที่จำเป็นต่อการศึกษา

๓.๒. การส่งเสริมและสนับสนุนการพัฒนาสื่อเทคโนโลยีและนวัตกรรมทางการศึกษา

### แผนกลยุทธ์/กลยุทธ์ที่ ๔ ยุทธศาสตร์จัดหาและพัฒนาแหล่งเรียนรู้ที่หลากหลาย

๔.๑. การสร้างและพัฒนาแหล่งเรียนรู้ทั้งภายในและภายนอก

๔.๒. การส่งเสริมและสนับสนุนการใช้แหล่งเรียนรู้ภายในและภายนอก

### แผนกลยุทธ์/กลยุทธ์ที่ ๕ ยุทธศาสตร์พัฒนาประสิทธิภาพการจัดการศึกษาตามหลัก

### ปรัชญาเศรษฐกิจพอเพียงโดยใช้โรงเรียนเป็นฐานและเน้นการมีส่วนร่วมของทุกภาคส่วน

๕.๑. สนับสนุน/ส่งเสริมการมีส่วนร่วมของประชาชนชุมชน องค์กรและหน่วยงานต่างๆ  
ในการพัฒนาการศึกษา

๕.๒. ส่งเสริมพัฒนาการจัดการศึกษาในระบบให้ได้มาตรฐานและจัดการศึกษานอกระบบ  
ตามอัธยาศัยสำหรับเด็กและประชาชนให้เรียนรู้ตลอดชีวิตตามหลักปรัชญาเศรษฐกิจ  
พอเพียง

## ตอนที่ ๓ สรุปผลการพัฒนา

สรุปผลในการพัฒนาในภาพรวม (๓ ด้านรวมเป็นศูนย์)

ระดับคุณภาพ.....ดีมาก.....

ตารางสรุปผลค่าเป้าหมายตามมาตรฐานสถานพัฒนาเด็กปฐมวัยแห่งชาติ

โรงเรียนเทศบาลวัดช่องศรีศรีสิทธิวราราม อำเภอเมือง จังหวัดนครสวรรค์

มาตรฐาน / ตัวบ่งชี้/ ตัวบ่งชี้ย่อย/ รายการพิจารณา	ค่าเป้าหมาย	ระดับคุณภาพ	ผลการประเมิน	ระดับคุณภาพ															
<b>มาตรฐานด้านที่๑ การบริหารจัดการสถานพัฒนาเด็กปฐมวัย</b>																			
<b>ตัวบ่งชี้ที่๑.๑ การบริหารจัดการอย่างเป็นระบบ</b>																			
<b>ตัวบ่งชี้ย่อย</b>																			
๑.๑.๑ บริหารจัดการสถานพัฒนาเด็กปฐมวัยอย่างเป็นระบบ	๒	ดี	๓	ดีมาก															
๑.๑.๒ บริหารหลักสูตรสถานพัฒนาเด็กปฐมวัย	๒	ดี	๓																
๑.๑.๓ บริหารจัดการข้อมูลอย่างเป็นระบบ	๒	ดี	๓																
<b>ตัวบ่งชี้ที่๑.๒ การบริหารจัดการบุคลากรทุกประเภทตามหน่วยงานที่สังกัด</b>																			
<b>ตัวบ่งชี้ย่อย</b>																			
๑.๒.๑ บริหารจัดการบุคลากรอย่างเป็นระบบ	๒	ดี	๒	ดี															
๑.๒.๒ ผู้บริหารสถานพัฒนาเด็กปฐมวัย/หัวหน้าระดับปฐมวัย/ผู้ดำเนินกิจการมีคุณวุฒิ/คุณสมบัติเหมาะสมและบริหารงานอย่างมีประสิทธิภาพ	๓	ดีมาก	๓	ดีมาก															
๑.๒.๓ ครู/ผู้ดูแลเด็กที่ทำหน้าที่หลักในการดูแลและพัฒนาเด็กปฐมวัยมีวุฒิการศึกษา/คุณสมบัติเหมาะสม	๑	พอใช้	๓	ดีมาก															
๑.๒.๔ บริหารบุคลากรจัดอัตราส่วนของครู/ผู้ดูแลเด็กอย่างเหมาะสมพอเพียงต่อจำนวนเด็กในแต่ละกลุ่มอายุ	๓	ดีมาก	๓	ดีมาก															
<table border="1"> <thead> <tr> <th>เด็ก (อายุ)</th> <th>อัตราส่วนครู/ผู้ดูแล : เด็ก(คน)</th> <th>จำนวนเด็กในกลุ่มกิจกรรม</th> </tr> </thead> <tbody> <tr> <td>ต่ำกว่า ๑ ปี</td> <td>๑ : ๓</td> <td>กลุ่มละไม่เกิน ๖ คน</td> </tr> <tr> <td>ต่ำกว่า ๒ ปี</td> <td>๑ : ๕</td> <td>กลุ่มละไม่เกิน ๑๐ คน</td> </tr> <tr> <td>ต่ำกว่า ๓ ปี</td> <td>๑ : ๑๐</td> <td>กลุ่มละไม่เกิน ๒๐ คน</td> </tr> <tr> <td>๓ปี - ก่อนเข้า ป.๑</td> <td>๑ : ๑๕</td> <td>กลุ่มละไม่เกิน ๓๐ คน</td> </tr> </tbody> </table>	เด็ก (อายุ)	อัตราส่วนครู/ผู้ดูแล : เด็ก(คน)	จำนวนเด็กในกลุ่มกิจกรรม	ต่ำกว่า ๑ ปี	๑ : ๓	กลุ่มละไม่เกิน ๖ คน	ต่ำกว่า ๒ ปี	๑ : ๕	กลุ่มละไม่เกิน ๑๐ คน	ต่ำกว่า ๓ ปี	๑ : ๑๐	กลุ่มละไม่เกิน ๒๐ คน	๓ปี - ก่อนเข้า ป.๑	๑ : ๑๕	กลุ่มละไม่เกิน ๓๐ คน				
เด็ก (อายุ)	อัตราส่วนครู/ผู้ดูแล : เด็ก(คน)	จำนวนเด็กในกลุ่มกิจกรรม																	
ต่ำกว่า ๑ ปี	๑ : ๓	กลุ่มละไม่เกิน ๖ คน																	
ต่ำกว่า ๒ ปี	๑ : ๕	กลุ่มละไม่เกิน ๑๐ คน																	
ต่ำกว่า ๓ ปี	๑ : ๑๐	กลุ่มละไม่เกิน ๒๐ คน																	
๓ปี - ก่อนเข้า ป.๑	๑ : ๑๕	กลุ่มละไม่เกิน ๓๐ คน																	
<b>ตัวบ่งชี้ที่๑.๓ การบริหารจัดการสภาพแวดล้อมเพื่อความปลอดภัย</b>																			
<b>ตัวบ่งชี้ย่อย</b>																			
๑.๓.๑ บริหารจัดการด้านสภาพแวดล้อมเพื่อความปลอดภัยอย่างเป็นระบบ	๒	ดี	๓	ดีมาก															
๑.๓.๒ โครงสร้างและตัวอาคารมั่นคงตั้งอยู่ในบริเวณและสภาพแวดล้อมที่ปลอดภัย	๒	ดี	๓	ดีมาก															

มาตรฐาน / ตัวบ่งชี้/ ตัวบ่งชี้ย่อย/ รายการพิจารณา	ค่าเป้าหมาย	ระดับคุณภาพ	ผลการประเมิน	ระดับคุณภาพ
๑.๓.๓ จัดการความปลอดภัยของพื้นที่เล่น/สนามเด็กเล่นและสภาพแวดล้อมภายนอกอาคาร	๒	ดี	๓	ดีมาก
๑.๓.๔ จัดการสภาพแวดล้อมภายในอาคารครุภัณฑ์อุปกรณ์เครื่องใช้ให้ปลอดภัยเหมาะสมกับการใช้งานและเพียงพอ	๒	ดี	๓	ดีมาก
๑.๓.๕ จัดให้มีของเล่นที่ปลอดภัยได้มาตรฐานมีจำนวนเพียงพอสะอาดเหมาะสมกับ ระดับพัฒนาการของเด็ก	๒	ดี	๓	ดีมาก
๑.๓.๖ ส่งเสริมให้เด็กปฐมวัยเดินทางอย่างปลอดภัย	๒	ดี	๓	ดีมาก
๑.๓.๗ จัดให้มีระบบป้องกันภัยจากบุคคลทั้งภายในและภายนอกสถานพัฒนาเด็กปฐมวัย	๒	ดี	๓	ดีมาก
๑.๓.๘ จัดให้มีระบบรับเหตุฉุกเฉินป้องกันอัคคีภัย/ภัยพิบัติตามความเสี่ยงของพื้นที่	๒	ดี	๓	ดีมาก
<b>ตัวบ่งชี้ที่ ๑.๔ การจัดการเพื่อส่งเสริมสุขภาพและการเรียนรู้</b>				
ตัวบ่งชี้ย่อย				
๑.๔.๑ มีการจัดการเพื่อส่งเสริมสุขภาพเฝ้าระวังการเจริญเติบโตของเด็กและดูแลการเจ็บป่วยเบื้องต้น	๒	ดี	๒	ดี
๑.๔.๒ มีแผนและดำเนินการตรวจสอบอนามัยประจำวันตรวจสอบสุขภาพประจำปีและป้องกัน ควบคุมโรคติดต่อ	๓	ดีมาก	๓	ดีมาก
๑.๔.๓ อาคารต้องมีพื้นที่ใช้สอยเป็นสัดส่วนตามกิจวัตรประจำวันของเด็กที่เหมาะสมตามช่วงวัยและการใช้ประโยชน์	๒	ดี	๓	ดีมาก
๑.๔.๔ จัดให้มีพื้นที่/มุมประสบการณ์และแหล่งเรียนรู้ในห้องเรียนและนอกห้องเรียน	๒	ดี	๓	ดีมาก
๑.๔.๕ จัดบริเวณห้องน้ำห้องส้วมที่แปร่งฟัน/ล้างมือให้เพียงพอสะอาดปลอดภัยและเหมาะสมกับการใช้งานของเด็ก	๒	ดี	๓	ดีมาก
๑.๔.๖ จัดการระบบสุขาภิบาลที่มีประสิทธิภาพครอบคลุมสถานที่ปรุงประกอบอาหารน้ำดื่มน้ำใช้กำจัดขยะสิ่งปฏิกูลและพาหะนำโรค	๓	ดีมาก	๓	ดีมาก
๑.๔.๗ จัดอุปกรณ์ภาชนะและเครื่องใช้ส่วนตัวให้เพียงพอกับการใช้งานของเด็กทุกคนและดูแลความสะอาดและปลอดภัยอย่างสม่ำเสมอ	๓	ดีมาก	๓	ดีมาก
<b>ตัวบ่งชี้ที่ ๑.๕ การส่งเสริมการมีส่วนร่วมของครอบครัวและชุมชน</b>				
ตัวบ่งชี้ย่อย				
๑.๕.๑ มีการสื่อสารเพื่อสร้างความสัมพันธ์และความเข้าใจอันดีระหว่างพ่อแม่/ผู้ปกครองกับสถานพัฒนาเด็กปฐมวัยเกี่ยวกับตัวเด็กและการดำเนินงานของสถานพัฒนาเด็กปฐมวัย	๒	ดี	๓	ดีมาก
๑.๕.๒ การจัดกิจกรรมที่พ่อแม่/ผู้ปกครอง/ครอบครัวและชุมชนมีส่วนร่วม	๒	ดี	๓	ดีมาก

มาตรฐาน / ตัวบ่งชี้/ ตัวบ่งชี้ย่อย/ รายการพิจารณา	ค่าเป้าหมาย	ระดับคุณภาพ	ผลการประเมิน	ระดับคุณภาพ
๑.๕.๓ ดำเนินงานให้สถานพัฒนาเด็กปฐมวัยเป็นแหล่งเรียนรู้แก่ชุมชนในเรื่องการพัฒนาเด็กปฐมวัย	๒	ดี	๓	ดีมาก
๑.๕.๔ มีคณะกรรมการสถานพัฒนาเด็กปฐมวัย	๓	ดีมาก	๓	ดีมาก
<b>มาตรฐานด้านที่ ๑ มีคะแนนรวม</b>	<b>๕๓</b>		<b>๗๖</b>	
<b>คะแนน</b>			<b>คะแนน</b>	
มาตรฐานด้านที่ ๑ มีคะแนนรวม คิดเป็นร้อยละ = $\frac{\text{คะแนนรวม}}{100} \times 100$ ๗๘	๖๔.๑๐	ดี	๙๗.๔๔	ดีมาก
มาตรฐานด้านที่ ๑ มีจำนวนตัวบ่งชี้ที่ต้องปรับปรุง	๐ข้อ		๐ข้อ	
<b>มาตรฐานด้านที่ ๒ ครู/ผู้ดูแลเด็กให้การดูแลและจัดประสบการณ์การเรียนรู้และการเล่นเพื่อพัฒนาเด็กปฐมวัย</b>				
<b>ตัวบ่งชี้ที่ ๒.๑ การดูแลและพัฒนาเด็กอย่างรอบด้าน</b>				
ตัวบ่งชี้ย่อย				
๒.๑.๑ มีแผนการจัดประสบการณ์การเรียนรู้ที่สอดคล้องกับหลักสูตรการศึกษาปฐมวัยมีการดำเนินงานและประเมินผล	๒	ดี	๓	ดีมาก
๒.๑.๒ จัดพื้นที่/มุมประสบการณ์การเรียนรู้และการเล่นที่เหมาะสมอย่างหลากหลาย	๒	ดี	๓	ดีมาก
๒.๑.๓ จัดกิจกรรมส่งเสริมพัฒนาการทุกด้านอย่างบูรณาการตามธรรมชาติของเด็กที่เรียนรู้ด้วยประสาทสัมผัสลงมือทำปฏิสัมพันธ์และการเล่น	๒	ดี	๓	ดีมาก
๒.๑.๔ เลือกใช้สื่อ/อุปกรณ์เทคโนโลยีเครื่องเล่นและจัดสภาพแวดล้อมภายใน-ภายนอกแหล่งเรียนรู้ที่เพียงพอเหมาะสมปลอดภัย	๒	ดี	๓	ดีมาก
๒.๑.๕ ใฝ่ระวังติดตามพัฒนาการเด็กรายบุคคลเป็นระยะเพื่อใช้ผลในการจัดกิจกรรมพัฒนาเด็กทุกคนให้เต็มตามศักยภาพ	๒	ดี	๓	ดีมาก
<b>ตัวบ่งชี้ที่ ๒.๒ การส่งเสริมพัฒนาการด้านร่างกายและดูแลสุขภาพ</b>				
ตัวบ่งชี้ย่อย				
๒.๒.๑ ให้เด็กอายุ ๖ เดือนขึ้นไปรับประทานอาหารที่ครบถ้วนในปริมาณที่เพียงพอและส่งเสริมพฤติกรรมกินที่เหมาะสม	๓	ดีมาก	๓	ดีมาก
๒.๒.๒ จัดกิจกรรมให้เด็กได้ลงมือปฏิบัติอย่างถูกต้องเหมาะสมในการดูแลสุขภาพความปลอดภัยในชีวิตประจำวัน	๒	ดี	๓	ดีมาก
๒.๒.๓ ตรวจสอบสุขภาพอนามัยของเด็กประจำวันความสะอาดของร่างกายฟันและช่องปาก เพื่อคัดกรองโรคและการบาดเจ็บ	๒	ดี	๓	ดีมาก
๒.๒.๔ ใฝ่ระวังติดตามการเจริญเติบโตของเด็กเป็นรายบุคคลบันทึกผลภาวะโภชนาการอย่างต่อเนื่อง	๒	ดี	๒	ดี

มาตรฐาน / ตัวบ่งชี้/ ตัวบ่งชี้ย่อย/ รายการพิจารณา	ค่าเป้าหมาย	ระดับคุณภาพ	ผลการประเมิน	ระดับคุณภาพ
๒.๒.๕ จัดให้มีการตรวจสุขภาพร่างกายฟันและช่องปากสายตาหูตามกำหนด	๒	ดี	๓	ดีมาก
<b>ตัวบ่งชี้ที่๒.๓ การส่งเสริมพัฒนาการด้านสติปัญญาภาษาและการสื่อสาร</b>				
ตัวบ่งชี้ย่อย				
๒.๓.๑ จัดกิจกรรมส่งเสริมให้เด็กได้สังเกตสัมผัสสองทำคิดตั้งคำถามสืบเสาะหาความรู้ แก้ปัญหาจินตนาการคิดสร้างสรรค์โดยยอมรับความคิดและผลงานที่แตกต่างของเด็ก	๒	ดี	๓	ดีมาก
๒.๓.๒ จัดกิจกรรมและประสบการณ์ทางภาษาที่มีความหมายต่อเด็กเพื่อการสื่อสารอย่างหลากหลายฝึกฟังพูดถามตอบเล่าและสนทนาตามลำดับขั้นตอน พัฒนาการ	๒	ดี	๓	ดีมาก
๒.๓.๓ จัดกิจกรรมปลูกฝังให้เด็กมีนิสัยรักการอ่านให้เด็กมีทักษะการดูภาพฟังเรื่องราวพูด เล่าอ่านวาด/เขียนเบื้องต้นตามลำดับ พัฒนาการโดยครู/ ผู้ดูแลเด็กเป็นตัวอย่างของการพูดและการอ่านที่ถูกต้อง	๒	ดี	๓	ดีมาก
๒.๓.๔ จัดให้เด็กมีประสบการณ์เรียนรู้เกี่ยวกับตัวเด็กบุคคลสิ่งต่าง ๆ สถานที่และธรรมชาติรอบตัวด้วยวิธีการที่เหมาะสมกับวัยและ พัฒนาการ	๓	ดีมาก	๓	ดีมาก
๒.๓.๕ จัดกิจกรรมและประสบการณ์ด้านคณิตศาสตร์และวิทยาศาสตร์เบื้องต้นตามวัยโดยเด็กเรียนรู้ผ่านประสาทสัมผัสและลงมือปฏิบัติด้วยตนเอง	๒	ดี	๓	ดีมาก
<b>ตัวบ่งชี้ที่๒.๔ การส่งเสริมพัฒนาการด้านอารมณ์จิตใจ-สังคมปลูกฝังคุณธรรมและความเป็นพลเมืองดี</b>				
ตัวบ่งชี้ย่อย				
๒.๔.๑ สร้างความสัมพันธ์ที่ดีและมั่นคงระหว่างผู้ใหญ่กับเด็กจัดกิจกรรมสร้างเสริมความสัมพันธ์ที่ดีระหว่างเด็กกับเด็กและการแก้ไขข้อขัดแย้งอย่างสร้างสรรค์	๒	ดี	๓	ดีมาก
๒.๔.๒ จัดกิจกรรมส่งเสริมให้เด็กมีความสุขแจ่มใสร่าเริงได้แสดงออกด้านอารมณ์ความรู้สึกที่ดีต่อตนเองโดยผ่านการเคลื่อนไหวร่างกายศิลปะดนตรีตามความ สนใจและถนัด	๒	ดี	๓	ดีมาก
๒.๔.๓ จัดกิจกรรมและประสบการณ์ปลูกฝังคุณธรรมให้เด็กไม่ตีมีวินัยซื่อสัตย์รู้จักสิทธิและหน้าที่รับผิดชอบของพลเมืองดีรักครอบครัวโรงเรียนชุมชนและประเทศชาติด้วยวิธีที่เหมาะสมกับวัยและ พัฒนาการ	๒	ดี	๓	ดีมาก

มาตรฐาน / ตัวบ่งชี้/ ตัวบ่งชี้ย่อย/ รายการพิจารณา	ค่าเป้าหมาย	ระดับคุณภาพ	ผลการประเมิน	ระดับคุณภาพ
<b>ตัวบ่งชี้ที่ ๒.๕ การส่งเสริมเด็กในระยะเปลี่ยนผ่านให้ปรับตัวสู่การเชื่อมต่อในชั้นถัดไป</b>				
ตัวบ่งชี้ย่อย				
๒.๕.๑ จัดกิจกรรมกับผู้ปกครองให้เตรียมเด็กก่อนจากบ้านเข้าสู่สถานพัฒนาเด็กปฐมวัย/โรงเรียนและจัดกิจกรรมช่วงปฐมนิเทศให้เด็กค่อยปรับตัวในบรรยากาศที่เป็นมิตร	๒	ดี	๓	ดีมาก
๒.๕.๒ จัดกิจกรรมส่งเสริมการปรับตัวก่อนเข้ารับการศึกษาในระดับที่สูงขึ้นแต่ละชั้นจนถึงการเป็นนักเรียนระดับชั้นประถมศึกษาปีที่ ๑	๒	ดี	๓	ดีมาก
<b>มาตรฐานด้านที่ ๒ มีคะแนนรวม</b>	<b>๔๒</b>		<b>๕๙</b>	
<b>คะแนน</b>			<b>คะแนน</b>	
<b>มาตรฐานด้านที่ ๒ มีคะแนนรวม คิดเป็นร้อยละ</b> <b>= คะแนนรวม x ๑๐๐</b> <b>๖๐</b>	<b>๗๐.๐๐</b>	<b>ดี</b>	<b>๙๘.๓๓</b>	<b>ดีมาก</b>
<b>มาตรฐานด้านที่ ๒ มีจำนวนตัวบ่งชี้ที่ต้องปรับปรุง</b>	<b>๐ ข้อ</b>		<b>๐ ข้อ</b>	

มาตรฐาน / ตัวบ่งชี้/ ตัวบ่งชี้ย่อย/ รายการพิจารณา	ค่าเป้าหมาย	ระดับคุณภาพ	ผลการประเมิน	ระดับคุณภาพ
<b>มาตรฐานด้านที่ ๓ คุณภาพของเด็กปฐมวัย</b>				
<input type="checkbox"/> <input type="checkbox"/> สำหรับเด็กอายุ ๓ ปี ถึงอายุ ๖ ปีก่อนเข้าประถมศึกษาปีที่ ๑)				
<b>ตัวบ่งชี้ที่ ๓.๑๖ เด็กมีการเจริญเติบโตสมวัยและมีสุขนิสัยที่เหมาะสม</b>				
๓.๑.๑๖ เด็กมีน้ำหนักตัวเหมาะสมกับวัยและสูงดีสมส่วน ซึ่งมีบันทึกเป็นรายบุคคล	๒	ดี	๒	ดี
๓.๑.๒๒ เด็กมีสุขนิสัยที่ดีในการดูแลสุขภาพตนเองตามวัย	๒	ดี	๓	ดีมาก
๓.๑.๓๓ เด็กมีสุขภาพช่องปากดี ไม่มีฟันผุ	๒	ดี	๓	ดีมาก
<b>ตัวบ่งชี้ที่ ๓.๒๖ เด็กมีพัฒนาการสมวัย</b>				
๓.๒.๑๖ เด็กมีพัฒนาการสมวัยโดยรวม ๕ ด้าน	๒	ดี	๓	ดีมาก
<b>ตัวบ่งชี้ที่ ๓.๓๖ เด็กมีพัฒนาการด้านการเคลื่อนไหว</b>				
๓.๓.๑๖ เด็กมีพัฒนาการด้านการใช้กล้ามเนื้อมัดใหญ่ สามารถเคลื่อนไหวและทรงตัวได้ตามวัย	๒	ดี	๓	ดีมาก
๓.๓.๒๖ เด็กมีพัฒนาการด้านการใช้กล้ามเนื้อมัดเล็ก และการประสานงานระหว่างตากับมือตามวัย	๓	ดีมาก	๓	ดีมาก



มาตรฐาน / ตัวบ่งชี้/ ตัวบ่งชี้ย่อย/ รายการพิจารณา	ค่าเป้าหมาย	ระดับคุณภาพ	ผลการประเมิน	ระดับคุณภาพ
<b>ตัวบ่งชี้ ๓.๔๖ เด็กมีพัฒนาการด้านอารมณ์ จิตใจ</b>				
๓.๔.๑๖ เด็กแสดงออก ร่าเริง แจ่มใส รู้สึกมั่นคงปลอดภัย แสดงความรู้สึกที่ดีต่อตนเองและผู้อื่นได้สมวัย	๓	ดีมาก	๓	ดีมาก
๓.๔.๒๖ เด็กมีความสนใจและร่วมกิจกรรมต่างๆ อย่างสมวัย ซึ่งรวมการเล่นการทำงาน ศิลปะ ดนตรี กีฬา	๒	ดี	๓	ดีมาก
๓.๔.๓๖ เด็กสามารถอดทน รอคอย ควบคุมตนเอง ยับยั้งชั่งใจ ทำตามข้อตกลงคำนึงถึงความรู้สึกของผู้อื่น มีกาลเทศะ ปรับตัวเข้ากับสถานการณ์ใหม่ได้สมวัย	๒	ดี	๓	ดีมาก
<b>ตัวบ่งชี้ที่ ๓.๕๖ เด็กมีพัฒนาการด้านสติปัญญา เรียนรู้และสร้างสรรค์</b>				
๓.๕.๑๖ เด็กบอกเกี่ยวกับตัวเด็ก บุคคล สถานที่แวดล้อมธรรมชาติและสิ่งต่างๆ รอบตัวเด็กได้สมวัย	๒	ดี	๓	ดีมาก
๓.๕.๒๖ เด็กมีพื้นฐานด้านคณิตศาสตร์ สามารถสังเกต จำแนก และเปรียบเทียบ จำนวน มิติสัมพันธ์ (พื้นที่/ระยะ) เวลา ได้สมวัย	๒	ดี	๓	ดีมาก
๓.๕.๓๖ เด็กสามารถคิดอย่างมีเหตุผล แก้ปัญหาได้สมวัย	๒	ดี	๓	ดีมาก
๓.๕.๔๖ มีจินตนาการและความคิดสร้างสรรค์ ที่แสดงออกได้สมวัย	๒	ดี	๓	ดีมาก
๓.๕.๕๖ เด็กมีความพยายาม มุ่งมั่นตั้งใจ ทำกิจกรรมให้สำเร็จสมวัย	๒	ดี	๓	ดีมาก

มาตรฐาน / ตัวบ่งชี้/ ตัวบ่งชี้ย่อย/ รายการพิจารณา	ค่าเป้าหมาย	ระดับคุณภาพ	ผลการประเมิน	ระดับคุณภาพ
<b>ตัวบ่งชี้ที่ ๓.๖๖ เด็กมีพัฒนาการด้านภาษาและการสื่อสาร</b>				
๓.๖.๑๖ เด็กสามารถฟัง พูด จับใจความ เล่า สนทนา และสื่อสารได้สมวัย	๒	ดี	๓	ดีมาก
๓.๖.๒๖ เด็กมีทักษะในการดูรูปภาพ สัญลักษณ์ การใช้หนังสือ รู้จักตัวอักษรการคิด เขียนคำและการอ่านเบื้องต้นได้สมวัยและตามลำดับพัฒนาการ	๒	ดี	๓	ดีมาก
๓.๖.๓๖ เด็กมีทักษะการวาด การขีดเขียนตามลำดับขั้นตอนพัฒนาการ สมวัยนำไปสู่การขีดเขียนคำที่คุ้นเคยและสนใจ	๒	ดี	๓	ดีมาก
๓.๖.๔๖ เด็กมีทักษะในการสื่อสารอย่างเหมาะสมตามวัย โดยใช้ภาษาไทยเป็นหลักและมีความคุ้นเคยกับภาษาอื่นด้วย	๓	ดีมาก	๓	ดีมาก
<b>ตัวบ่งชี้ที่ ๓.๗๖ เด็กมีพัฒนาการด้านสังคม คุณธรรม มีวินัยและความเป็นพลเมือง</b>				
๓.๗.๑๖ เด็กมีปฏิสัมพันธ์กับผู้อื่นได้อย่างสมวัย และแสดงออกถึงยอมรับความแตกต่างระหว่างบุคคล	๓	ดีมาก	๓	ดีมาก
๓.๗.๒๖ เด็กมีความเตตตา กรุณา มีวินัย ซื่อสัตย์ รับผิดชอบต่อตนเองและส่วนรวม และมีค่านิยมที่พึงประสงค์สมวัย	๒	ดี	๓	ดีมาก

มาตรฐาน / ตัวบ่งชี้/ ตัวบ่งชี้ย่อย/ รายการพิจารณา	ค่าเป้าหมาย	ระดับคุณภาพ	ผลการประเมิน	ระดับคุณภาพ
๓.๗.๓ข เด็กสามารถเล่นและทำงานร่วมกับผู้อื่นเป็นกลุ่ม เป็นได้ทั้งผู้นำและผู้ตาม แก้ไขข้อขัดแย้งอย่างสร้างสรรค์	๒	ดี	๓	ดีมาก
๓.๗.๔ข เด็กภาคภูมิใจที่เป็นสมาชิกที่ดีในครอบครัว ชุมชน สถานพัฒนาเด็กปฐมวัย และตระหนักถึงความเป็นพลเมืองดีของประเทศไทย และภูมิภาคอาเซียน	๒	ดี	๓	ดีมาก
<b>มาตรฐานด้านที่ ๓ข มีคะแนนรวม</b>	<b>๔๘</b>		<b>๖๕</b>	
	<b>คะแนน</b>		<b>คะแนน</b>	
<b>มาตรฐานด้านที่ ๓ข มีคะแนนรวม คิดเป็นร้อยละ</b> <b>= <math>\frac{\text{คะแนนรวม}}{100} \times 100</math></b> <b>๖๖</b>	<b>๗๒.๗๒</b>	<b>ดี</b>	<b>๙๘.๔๘</b>	<b>ดีมาก</b>
<b>มาตรฐานด้านที่ ๓ก มีจำนวนตัวบ่งชี้ที่ต้องปรับปรุง</b>	<b>๐ ข้อ</b>		<b>๐ ข้อ</b>	

จากผลการดำเนินงานโครงการและกิจกรรมต่างๆ ส่งผลให้เด็กปฐมวัย โรงเรียนเทศบาลวัดช่องศรีศรีสิทธิวราราม จัดการพัฒนาคุณภาพการศึกษาประสบผลสำเร็จตามที่ตั้งเป้าหมายไว้ในแต่ละมาตรฐาน จากผลการประเมินสรุปว่าอยู่ในระดับคุณภาพ ดีมาก ทั้งนี้ เพราะมาตรฐานที่ ๑ การบริหารจัดการสถานศึกษาเด็กปฐมวัยอยู่ในระดับคุณภาพ ดีมาก สูงกว่าเป้าหมาย มาตรฐานที่ ๒ ครู/ผู้ดูแลเด็กให้การดูแลและจัดประสบการณ์การเรียนรู้และการเล่น เพื่อพัฒนาเด็กปฐมวัย อยู่ในระดับคุณภาพ ดีมาก สูงกว่าเป้าหมาย และมาตรฐานด้านที่ ๓ คุณภาพของเด็กปฐมวัย อยู่ในระดับ ดีมาก สูงกว่าเป้าหมาย ทั้งนี้โรงเรียนเทศบาลวัดช่องศรีศรีสิทธิวราราม จัดประสบการณ์การเรียนรู้และการเล่น การจัดกิจกรรมพัฒนาคุณภาพผู้เรียนอย่างหลากหลายเป็นไปตามสภาพปัญหาและความต้องการพัฒนาศักยภาพของผู้เรียนสอดคล้องกับจุดเน้นของโรงเรียนเทศบาลวัดช่องศรีศรีสิทธิวราราม และสภาพของชุมชนท้องถิ่น

มีคุณธรรมจริยธรรมค่านิยมและคุณลักษณะ ๑๒ ประการตามที่กำหนดปรากฏอย่างชัดเจนโรงเรียนเทศบาลวัดช่องศรีศรีสิทธิวราราม มีการวางแผนผ่านแผนพัฒนาการศึกษา ๕ ปี (พ.ศ ๒๕๖๑ - ๒๕๖๕) ที่กำหนดเป้าหมาย วิสัยทัศน์ พันธกิจ ที่ชัดเจนสอดคล้องกับบริบท จุดเน้นและบริบทของท้องถิ่น โดยการมีส่วนร่วมของผู้เกี่ยวข้องและผู้มีส่วนได้ส่วนเสียทุกภาคส่วนโรงเรียนเทศบาลวัดช่องศรีศรีสิทธิวราราม ดำเนินการปรับปรุงและพัฒนาหลักสูตร เพื่อพัฒนาผู้เรียนและมีการประเมินผลการใช้หลักสูตรอย่างต่อเนื่อง ครูได้รับการพัฒนา และฝึกอบรมตามเกณฑ์การพัฒนา มีการจัดชุมชนการเรียนรู้ทางวิชาชีพ จัดสภาพแวดล้อมภายในโรงเรียน ที่เอื้อต่อการจัดการเรียนรู้มีความสะอาด ร่มรื่นเรียบริบายและปลอดภัย มีสื่อเทคโนโลยีในการจัดการเรียนรู้ ผู้บริหารติดตามตรวจสอบการดำเนินการตามระบบการประกันคุณภาพการศึกษาตามระบบคุณภาพ PDCA ใช้ผลการประเมินและการดำเนินงานที่ผ่านมาเป็นฐานข้อมูลในการพัฒนาและสอดคล้องกับเป้าหมาย การพัฒนาตรวจสอบผลการดำเนินงานและการปรับปรุงแก้ไขงานให้ดีขึ้นอย่างต่อเนื่อง โดยกำหนดให้บุคลากรมีส่วนร่วมรับผิดชอบ ทั้งนี้โรงเรียนได้ส่งเสริมให้ครูจัดกิจกรรมการเรียนรู้โดยใช้กระบวนการ Active Learning เพื่อให้ผู้เรียนมีทักษะกระบวนการคิด ครูออกแบบการเรียนรู้โดยจัดทำแผนการจัดการเรียนรู้ที่มุ่งเน้นกระบวนการคิดมีการประเมินผู้เรียนตามสภาพจริง โดยมีการประเมินพัฒนาการเด็กเป็นปัจจุบัน ทั้งระบบเอกสารรายงานผู้ปกครองทราบและเข้ามามีส่วนร่วมในการพัฒนาเด็ก โดยเปิดโอกาสให้แสดงความ

คิดเห็นและร่วมมือในการช่วยเหลือเพื่อพัฒนาและแก้ปัญหาผู้เรียนเป็นรายบุคคลและสร้างเครือข่ายผู้ปกครอง ทั้งในระดับชั้นเรียนโดยผ่านเทคโนโลยีทางกลุ่มไลน์ เฟสบุ๊กและเพจของโรงเรียนเป็นต้น ตามที่พระราชบัญญัติ การศึกษาแห่งชาติ พ.ศ.๒๕๕๒ และที่แก้ไขเพิ่มเติมถึง (ฉบับที่ ๓) พ.ศ. ๒๕๕๓ มาตรา ๙ (๓) ได้กำหนดการ จัดระบบโครงสร้างและกระบวนการจัดการศึกษาให้ยึดหลักสำคัญข้อหนึ่งคือมีการกำหนดมาตรฐานการศึกษา และจัดระบบการประกันคุณภาพการศึกษาทุกระดับและประเภทการศึกษาและมาตรา ๔๘ ให้หน่วยงานต้น สังกัดและสถานศึกษาจัดให้มีระบบประกันคุณภาพภายในสถานศึกษาและให้ถือว่าการประกันคุณภาพภายใน เป็นส่วนหนึ่งของการบริหารการศึกษาที่ต้องดำเนินการอย่างต่อเนื่องโดยมีการจัดทำรายงานประจำปีเสนอต่อ หน่วยงานต้นสังกัดหน่วยงานที่เกี่ยวข้องและเปิดเผยต่อสาธารณชนเพื่อนำไปสู่การพัฒนาคุณภาพและ มาตรฐานการศึกษาและเพื่อรองรับการประกันคุณภาพภายนอกโดยหนึ่งสี่กรมส่งเสริมการปกครองท้องถิ่น ด่วนที่สุดที่ มท ๐๘๐๖.๒/ ว ๔๓๘ ลงวันที่ ๓๑ มกราคม ๒๕๖๒ เรื่องการขับเคลื่อนการบริหารจัดการศึกษา ระดับปฐมวัยขององค์กรปกครองส่วนท้องถิ่นและสถานศึกษาในสังกัดองค์กรปกครองส่วนท้องถิ่นกำหนดให้ การบริหารจัดการศึกษาระดับปฐมวัยของสถานศึกษาในสังกัดองค์กรปกครองส่วนท้องถิ่นจะต้องสอดคล้อง และเป็นไปตามระบบหลักเกณฑ์และวิธีการประกันคุณภาพการศึกษาตามที่กฎหมายว่าด้วยการศึกษาแห่งชาติ กำหนดประกอบหนึ่งสี่กรมส่งเสริมการปกครองท้องถิ่นด่วนที่สุดที่ มท ๐๘๐๖.๔/ ว ๘๐๖ ลงวันที่ ๑ มีนาคม ๒๕๖๒ เรื่องมาตรฐานสถานพัฒนาเด็กปฐมวัยแห่งชาติ โดยโรงเรียนเทศบาลวัดช่องศรีศรีสิทธิวราราม ได้ประกาศใช้มาตรฐานพัฒนาเด็กปฐมวัยแห่งชาติ ๒๕๖๑ ในปีการศึกษา ๒๕๖๔ ที่ผ่านมาและได้ปฏิบัติตาม เกณฑ์มาตรฐานที่กำหนดไว้ทั้ง ๓ ด้านรวมทั้งตัวชี้วัดในแต่ละด้าน ซึ่งปัจจุบันโรงเรียนเทศบาลวัดช่องศรีศรี สิทธิวราราม มีผลการดำเนินงานที่ผ่านมาสรุปผ่านมติที่ประชุมคณะกรรมการสถานศึกษาโรงเรียนเทศบาลวัด ช่องศรีศรีสิทธิวราราม เมื่อครั้งที่ ๑ /๒๕๖๕วันที่ ๑๗ เดือน มิถุนายน ๒๕๖๕ สรุปว่า การจัดคุณภาพ การศึกษาภายในโรงเรียนเทศบาลวัดช่องศรีศรีสิทธิวราราม **อยู่ในระดับ ดีมาก**

## ๑. จุดเด่นของการศึกษาระดับปฐมวัยโรงเรียนเทศบาลวัดช่องศรีศรีสิทธิวราราม

๑.๑ ครูมีความเอาใจใส่ให้ความสำคัญอย่างใกล้ชิด มีการรายงานผลต่างๆ ให้ทางผู้บริหารทราบอยู่ เป็นประจำ มีการประชุมร่วมกันจากทั้งฝ่ายบริหาร ครู ผู้ปกครอง พัฒนาการจัดการศึกษาในโรงเรียนเทศบาล วัดช่องศรีศรีสิทธิวรารามให้ดียิ่งขึ้น

๑.๒ ครูจบการศึกษาระดับปริญญาโท ระดับปริญญาตรี เป็นผู้ที่มีความรู้และมีประสบการณ์ด้าน การสอน เป็นบุคคลที่ชุมชนให้การยอมรับทำให้สามารถถ่ายทอดความรู้ประสบการณ์ให้แก่เด็กได้อย่างดีเยี่ยม รวมถึงสามารถสื่อสารกับทางผู้ปกครองได้อย่างใกล้ชิด ชุมชนให้การสนับสนุนการจัดการศึกษาภายในระดับ ปฐมวัยเป็นอย่างดี

๑.๓ การเรียนการสอนมีจัดตามอายุเด็ก มีการจัดทำแผนจัดประสบการณ์ในแต่ละสัปดาห์ ซึ่งได้ สอดแทรกพัฒนาการทั้ง๔ ด้านและบูรณาการกับสถานการณ์ปัจจุบัน ส่งให้ทางผู้บริหารอนุมัติทำให้เด็กเรียนรู้ ได้ตรงตามช่วงอายุ

๑.๔ พื้นที่โรงเรียนเทศบาลวัดช่องศรีศรีสิทธิวราราม มีความแข็งแรงและปลอดภัย ป้องกันอันตราย เด็กออกจากบริเวณโรงเรียน ได้รับการดูแลอย่างใกล้ชิดจากครู

๑.๕ มีการส่งเสริมนิสัยรักการอ่านให้แก่เด็กต่อเนื่องตลอดมา

๑.๖ ครูมีการสร้างเครือข่ายและขับเคลื่อนชุมชนแห่งการเรียนรู้ทางวิชาชีพต่อเนื่องเพื่อนำมาใช้ พัฒนาคุณภาพผู้เรียนตลอดจนพัฒนาวิชาชีพครู

## ๒. จุดที่ควรพัฒนา

### ๒.๑ ด้านการบริหารจัดการ

๑. ควรเปิดโอกาสให้ผู้ปกครองได้มีส่วนร่วมในการเสนอความคิดเห็นในการจัดการศึกษา

เพื่อพัฒนาผู้เรียนให้มากขึ้น

๒. ควรสร้างเครือข่ายความร่วมมือกับผู้มีส่วนเกี่ยวข้องของให้เข้มแข็งยิ่งขึ้น

### ๒.๒ ด้านครู/ผู้ดูแลเด็กให้การดูแลจัดประสบการณ์การเรียนรู้และการเล่นเพื่อพัฒนาเด็กปฐมวัย

๑. ครูควรจัดกิจกรรมให้ผู้เรียนได้มีความสามารถในการคิดวิเคราะห์ คิดสังเคราะห์อย่างหลากหลายและใช้แหล่งเรียนรู้ในการพัฒนาตนเอง

### ๒.๓ ด้านคุณภาพของเด็กปฐมวัย

๑. ครูควรจัดกิจกรรมส่งเสริมด้านการคิดวิเคราะห์ ส่งเสริมด้านการอ่านการเขียนให้มากยิ่งขึ้น

## ๓. แนวทางการพัฒนา /วิธีการ

๑. การจัดกิจกรรมการเรียนรู้ที่เน้นการพัฒนาผู้เรียนเป็นรายบุคคลให้ชัดเจนยิ่งขึ้น

๒. การพัฒนาบุคลากรโดยส่งเข้ารับการอบรมแลกเปลี่ยนเรียนรู้ในงานที่ได้รับมอบหมาย ติดตามผลการนำไปใช้และผลที่เกิดกับผู้เรียนอย่างต่อเนื่อง

๓. พัฒนาการจัดการศึกษาปฐมวัยไปสู่สถานศึกษาแห่งการเรียนรู้ตามปรัชญาของเศรษฐกิจพอเพียง เพื่อให้เป็นต้นทางของการพัฒนานักเรียนและชุมชนให้เป็นบุคคลพอเพียงและชุมชนพอเพียง นำไปสู่การดำเนินชีวิตที่มีความสุขบนรากฐานของหลักปรัชญาเศรษฐกิจพอเพียงอย่างยั่งยืนต่อไป

## ๔ ความต้องการช่วยเหลือ

๑. ด้านงบประมาณในการจัดสรรเพิ่มเติม

๒. การพัฒนาครูผู้สอนในการจัดกิจกรรมการเรียนรู้ที่สอดคล้องกับการพัฒนาผู้เรียนในศตวรรษที่ ๒๑

## ๕. การปฏิบัติที่เป็นแบบอย่างที่ดี

โรงเรียนเทศบาลวัดช่องศรีศรีสิทธิวราราม บริหารจัดการตามรูปแบบการบริหารแบบมีส่วนร่วมโดยดำเนินการตามวิธีการและกระบวนการดังนี้

๑. การร่วมคิดโดยการรับข้อมูล รับฟังข้อคิดเห็นจากครู นักเรียน ผู้ปกครอง และชุมชนจากการสอบถามหรือการแสดงความคิดเห็นถึงปัญหาและความต้องการ

๒. การร่วมวางแผนโดยนำข้อมูลที่ได้รับจากทุกฝ่ายมาวิเคราะห์สภาพปัญหา ทั้งจากอดีต ปัจจุบันและทิศทางในอนาคตเพื่อนำไปสู่การหาแนวทางพัฒนาเพื่อนำมาปรับปรุงแก้ไขปัญหา

๓. การร่วมปฏิบัติโดยพิจารณาทางเลือกในการแก้ปัญหาที่เหมาะสมไปสู่การตัดสินใจในการปฏิบัติงานของการศึกษาระดับปฐมวัย โดยใช้กระบวนการ PDCA นำข้อมูลที่ได้รับเข้าประชุมชี้แจงระดมความคิดเห็นให้ทุกฝ่ายมีส่วนร่วมและพิจารณาหาแนวทางพัฒนาเพื่อนำมาปรับปรุงแก้ไขปัญหาที่เกิดขึ้น โดยการจัดทำแผนพัฒนาการจัดการศึกษา แผนปฏิบัติการประจำปีการศึกษาและแผนปฏิบัติการประจำปีงบประมาณเพื่อนำไปสู่การปฏิบัติให้บรรลุตามเป้าหมายที่กำหนด และจัดทำรายงาน สรุปโครงการ รายงานผลการดำเนินงานกำหนดแนวทางพัฒนาในปีการศึกษาต่อไป

๔. การร่วมประเมินผลโดยใช้กระบวนการติดตามตรวจสอบทบทวนและประเมินกระบวนการปฏิบัติงานอย่างต่อเนื่องและสม่ำเสมอ มีการประเมินผลผลิต ผลลัพธ์ที่เกิดจากการปฏิบัติงานและประเมิน

ความพึงพอใจของนักเรียนและผู้เกี่ยวข้องนำไปวิเคราะห์หาแนวทางพัฒนาปรับปรุงแก้ไขและส่งเสริมให้ตรงกับความต้องการ

๕. ร่วมชื่นชมขยายผลและเผยแพร่ผลงานความภาคภูมิใจในความสำเร็จทุกด้านให้ผู้ปกครอง ชุมชน คณะกรรมการบริหารการศึกษาระดับปฐมวัยและต่อสถานศึกษาต่างๆ ที่จัดการศึกษาปฐมวัยใน เครือข่ายและนอกเครือข่าย รวมทั้งรายงานผลการพัฒนาการจัดการศึกษา ให้หน่วยงานต้นสังกัดรับทราบ ความสำเร็จเมื่อสิ้นปีการศึกษา

๖. ประเด็นที่ต้องการให้มีการประเมินผลการติดตามตรวจสอบจากสำนักงานรับรองมาตรฐาน

(องค์กรมหาชน)

-

**ส่วนที่ ๓**  
**บทสรุปมาตรฐานการศึกษา**  
**การศึกษาระดับปฐมวัยโรงเรียนเทศบาลวัดช่องศรีศรีสิทธิวราราม โดยรวมทั้ง ๓ มาตรฐาน**

ผลการประเมินตนเองของโรงเรียนเทศบาลวัดช่องศรีศรีสิทธิวราราม ถือเป็นข้อมูลสารสนเทศสำคัญที่โรงเรียนเทศบาลวัดช่องศรีศรีสิทธิวราราม จะต้องนำไปวิเคราะห์ สังเคราะห์ เพื่อสรุปนำไปสู่การเชื่อมโยงหรือสะท้อนภาพความสำเร็จกับแผนพัฒนาการจัดการศึกษาของโรงเรียนเทศบาลวัดช่องศรีศรีสิทธิวราราม (๓-๖ ปี) และนำไปใช้ในการวางแผนพัฒนาคุณภาพการศึกษาของโรงเรียนเทศบาลวัดช่องศรีศรีสิทธิวราราม ดังนั้น จากผลการดำเนินงานของโรงเรียนเทศบาลวัดช่องศรีศรีสิทธิวราราม สามารถสรุปการประเมินภาพรวมของจุดเด่น จุดควรพัฒนาของแต่ละมาตรฐาน พร้อมทั้งแนวทาง การพัฒนาในอนาคตและความต้องการความช่วยเหลือ สรุปผล ดังนี้

จุดเด่น	จุดควรพัฒนา
<p>◆<b>ด้านการบริหารจัดการสถานพัฒนาเด็กปฐมวัย</b></p> <p>- โรงเรียนเทศบาลวัดช่องศรีศรีสิทธิวราราม ได้จัดแบ่งโครงสร้างการบริหารงานเป็น ๔ ฝ่าย โดยแบ่งเป็นฝ่ายวิชาการ ฝ่ายบุคลากร ฝ่ายงบประมาณ ฝ่ายอาคารสถานที่ ผู้บริหารยึดหลักการบริหาร เทคนิคการบริหารแบบการพัฒนาตามกระบวนการ PDCA และตามหลักปรัชญาของเศรษฐกิจพอเพียงที่มุ่งเน้นการพัฒนาให้ผู้เรียนมีคุณภาพตามมาตรฐานการเรียนรู้ และตามหลักสูตรสถานศึกษาปฐมวัย ครูสามารถจัดประสบการณ์การเรียนรู้ได้อย่างมีคุณภาพ มีการนิเทศ กำกับ ติดตาม ประเมินผล และรายงานผลการจัดการศึกษา เพื่อใช้เป็นฐานในการวางแผนพัฒนาคุณภาพ ในโอกาสต่อไป</p> <p>◆<b>ครู/ผู้ดูแลเด็กให้การดูแลและจัดประสบการณ์การเรียนรู้และการเล่นเพื่อพัฒนาเด็กปฐมวัย</b></p> <p>- ครูมีคุณธรรมจริยธรรม และปฏิบัติตนตามจรรยาบรรณของวิชาชีพ</p> <p>- ครูมีความมุ่งมั่น อุทิศตนในการสอนและพัฒนาผู้เรียน</p>	<p>◆<b>ด้านการบริหารจัดการสถานพัฒนาเด็กปฐมวัย</b></p> <p>- ควรเปิดโอกาสให้ผู้ปกครองได้มีส่วนร่วมในการเสนอความคิดเห็นในการจัดการศึกษา เพื่อพัฒนาผู้เรียน</p> <p>- ควรมีการสร้างเครือข่ายความร่วมมือของผู้มีส่วนเกี่ยวข้องในการจัดการศึกษาของระดับปฐมวัย ให้มีความเข้มแข็ง มีส่วนร่วมรับผิดชอบต่อการจัดการศึกษาและการขับเคลื่อนคุณภาพการจัดการศึกษา</p> <p>- ส่งเสริมให้ครู และบุคลากรเน้นกระบวนการวิจัยมาใช้ในการพัฒนาผู้เรียน</p> <p>◆<b>ครู/ผู้ดูแลเด็กให้การดูแลและจัดประสบการณ์การเรียนรู้และการเล่นเพื่อพัฒนาเด็กปฐมวัย</b></p> <p>- ครูควรพัฒนาเทคนิคการสอนที่เน้นให้ผู้เรียนมีความสามารถด้านความคิดวิเคราะห์ คิดสังเคราะห์คิดแก้ปัญหา คิดสร้างสรรค์ ฯลฯ และพัฒนาการเรียนรู้จัดประสบการณ์การเรียนรู้</p> <p>- ครูมีจำนวนไม่เพียงพอในการปฏิบัติงาน</p>

จุดเด่น	จุดควรพัฒนา
<p>- ครูมีหน้าที่จัดประสบการณ์ จัดกิจกรรม หาแหล่งการเรียนรู้ สื่อและอุปกรณ์การจัดการเรียนรู้ เพื่อให้เด็กได้รับการพัฒนามากที่สุดผ่านประสาทสัมผัสทั้ง ๕ คือ ตา การมองเห็น หู การได้ยิน จมูก การได้กลิ่น ลิ้น การลิ้มรส และผิวหนัง การสัมผัส ดังนั้นการจัดประสบการณ์ในแต่ละครั้ง โรงเรียนเทศบาลวัดช่องศรีศรีสิทธิวราราม จึงได้มอบหมายให้ครูจัดประสบการณ์การเรียนรู้ให้เด็กได้รับการพัฒนาให้มากที่สุด โรงเรียนเทศบาลวัดช่องศรีศรีสิทธิวราราม จึงได้วางแผนในการพัฒนาครูผ่านการประชุม อบรม สัมมนา แลกเปลี่ยนเรียนรู้ นิเทศ กำกับ ติดตาม เสริมสร้างขวัญและกำลังใจให้กับบุคลากรครู เพื่อให้สามารถจัดประสบการณ์การเรียนรู้ให้กับเด็กปฐมวัยอย่างมีประสิทธิภาพ</p> <p>◆ด้านคุณภาพของเด็กปฐมวัย</p> <p>๑. เด็กมีพัฒนาการทางด้านร่างกาย น้ำหนัก ส่วนสูง เป็นไปตามเกณฑ์ และมีทักษะในการเคลื่อนไหวตามวัย มีสุขนิสัยในการดูแลสุขภาพของตนหลีกเลี่ยงสภาพแวดล้อมที่เสี่ยงต่อโรคภัยและสิ่งเสพติด</p> <p>๒. มีพัฒนาการด้านอารมณ์-จิตใจแจ่มใส มีความรู้สึกที่ดีต่อตนเองและผู้อื่น มีความมั่นใจกล้าแสดงออก</p> <p>๓. ด้านสังคม มีวินัย มีความรับผิดชอบ ซื่อสัตย์ สุจริต รู้จักแบ่งปัน ประพฤติตนตามวัฒนธรรมไทย และศาสนาที่ตนนับถือ</p> <p>๔. มีพัฒนาการทางด้านสติปัญญา สนใจเรียนรู้สิ่งรอบตัว รักการเรียนรู้มีทักษะทางภาษาที่เหมาะสมกับวัย มีความกระตือรือร้น ดูแลเอาใจใส่ เด็กมีส่วนร่วมในการวางแผนการจัดการเรียนรู้ผ่านวิธีการที่หลากหลาย โรงเรียนเทศบาลวัดช่องศรีศรีสิทธิวราราม ได้จัดกิจกรรมโครงการที่ส่งเสริมพัฒนาการทั้ง ๔ ด้าน ได้แก่ ร่างกาย อารมณ์ จิตใจ สังคม และสติปัญญา ให้เด็กได้เจริญเติบโตเป็นมนุษย์ที่สมบูรณ์</p>	<p>◆ด้านคุณภาพของเด็กปฐมวัย</p> <p>- ควรจัดกิจกรรมที่ส่งเสริมการพัฒนาความคิดรวบยอด คิดแก้ปัญหา และคิดสร้างสรรค์</p> <p>- ควรเน้นด้านความกล้าแสดงออก และการแสวงหาความรู้จากแหล่งเรียนรู้ต่างๆ ทั้งภายในและภายนอกสถานศึกษา</p>





